

BROWNFIELD, K.Ú. FRÝDEK

Předmět prodeje:

nemovitosti zapsané na LV č. 189 pro k.ú. Frýdek, obec Frýdek - Místek, okres Frýdek - Místek, a to:

- *pozemek parc.č. 3702/1, ostatní plocha, neplodná půda,*
- *pozemek parc.č. 3702/3, ostatní plocha, manipulační plocha,*
- *pozemek parc.č. 3696/42, zastavěná plocha a nádvoří, jehož součástí je stavba bez čp/če, výroba,*
- *pozemek parc.č. 3696/46, zastavěná plocha a nádvoří, jehož součástí je stavba bez čp/če, výroba,*
- *pozemek parc.č. 3696/14, zastavěná plocha a nádvoří, jehož součástí je stavba bez čp/če, výroba,*
- *pozemek parc.č. 3696/34, zastavěná plocha a nádvoří, jehož součástí je stavba bez čp/če, výroba,*
- *pozemek parc.č. 3696/93, ostatní plocha, manipulační plocha,*
- *pozemek parc.č. 3696/92, ostatní plocha, manipulační plocha,*
- *pozemek parc.č. 3696/61, zastavěná plocha a nádvoří, jehož součástí je stavba bez čp/če, výroba,*
- *pozemek parc.č. 3696/62, zastavěná plocha a nádvoří, jehož součástí je stavba bez čp/če, výroba,*
- *pozemek parc.č. 3696/63, zastavěná plocha a nádvoří, jehož součástí je stavba bez čp/če, výroba,*
- *pozemek parc.č. 3696/64, zastavěná plocha a nádvoří, jehož součástí je stavba bez čp/če, výroba,*
- *pozemek parc.č. 3696/65, zastavěná plocha a nádvoří, jehož součástí je stavba bez čp/če, výroba,*
- *pozemek parc.č. 3696/36, zastavěná plocha a nádvoří, jehož součástí je stavba bez čp/če, výroba,*
- *pozemek parc.č. 3696/37, ostatní plocha, jiná plocha,*
- *pozemek parc.č. 3696/35, zastavěná plocha a nádvoří, jehož součástí je stavba bez čp/če, výroba,*
- *pozemek parc.č. 3696/66, zastavěná plocha a nádvoří, jehož součástí je stavba bez čp/če, výroba,*
- *pozemek parc.č. 3696/68, zastavěná plocha a nádvoří, jehož součástí je stavba bez čp/če, výroba,*
- *pozemek parc.č. 3696/69, zastavěná plocha a nádvoří, jehož součástí je stavba bez čp/če, výroba,*
- *pozemek parc.č. 3696/70, zastavěná plocha a nádvoří, jehož součástí je stavba bez čp/če, výroba,*
- *pozemek parc.č. 3696/21, zastavěná plocha a nádvoří, jehož součástí je stavba bez čp/če, výroba,*
- *pozemek parc.č. 3695/1, ostatní plocha, manipulační plocha,*
- *pozemek parc.č. 3696/99, ostatní plocha, manipulační plocha,*
- *pozemek parc.č. 3696/48, zastavěná plocha a nádvoří, jehož součástí je stavba bez čp/če, výroba,*
- *pozemek parc.č. 3696/49, zastavěná plocha a nádvoří, jehož součástí je stavba bez čp/če, výroba,*
- *pozemek parc.č. 3696/15, zastavěná plocha a nádvoří, jehož součástí je stavba bez čp/če, výroba,*
- *pozemek parc.č. 3696/22, ostatní plocha, jiná plocha,*
- *pozemek parc.č. 3696/16, zastavěná plocha a nádvoří, jehož součástí je stavba bez čp/če, výroba,*
- *pozemek parc.č. 3696/17, zastavěná plocha a nádvoří, jehož součástí je stavba bez čp/če, výroba,*
- *pozemek parc.č. 3696/18, zastavěná plocha a nádvoří, jehož součástí je stavba bez čp/če, výroba,*
- *pozemek parc.č. 3696/23, zastavěná plocha a nádvoří, jehož součástí je stavba bez čp/če, výroba,*
- *pozemek parc.č. 3696/50, ostatní plocha, jiná plocha,*
- *pozemek parc.č. 3696/51, zastavěná plocha a nádvoří, jehož součástí je stavba bez čp/če, výroba,*
- *pozemek parc.č. 3696/98, ostatní plocha, manipulační plocha,*
- *pozemek parc.č. 3696/100, zastavěná plocha a nádvoří, jehož součástí je stavba bez čp/če, výroba,*
- *pozemek parc.č. 3696/97, ostatní plocha, manipulační plocha,*
- *pozemek parc.č. 3696/20, zastavěná plocha a nádvoří, jehož součástí je stavba bez čp/če, výroba,*
- *pozemek parc.č. 3694/2, ostatní plocha, ostatní komunikace,*
- *pozemek parc.č. 3694/1, ostatní plocha, zeleň.*

Místopisné údaje a popis Předmětu prodeje (Areálu)

Nemovitosti se nachází v areálu bývalých Válcoven plechu ve městě Frýdek-Místek (53 938 obyvatel), v katastrálním území Frýdek, ve správním území okresu Frýdek-Místek, nacházející se na severozápadním okraji města. Nemovitosti jsou situovány převážně při severovýchodní straně rozsáhlého průmyslového areálu bývalých válcoven. Přístup a příjezd k nemovitostem je z veřejné komunikace ul. Dlouhá, a dále je možný dvěma vjezdy při jižním okraji areálu, a to průjezdem u bývalého školícího střediska (aktuálně neužívaný) nebo dále po ul. Resslerova a ul. Míru přes vrátnici v areálu společnosti GO Steel, a.s. Napojení na hlavní komunikaci (silnice II. tř. č. 477) ul. Valcířskou (dále Lískovecká) je ve vzdálenosti do 500 m. Centrum městské části Frýdek s městským úřadem, kompletní infrastrukturou a službami se nachází ve vzdálenosti cca 2,5 km. Okolní zástavbu tvoří navazující objekty původního průmyslového areálu Válcoven plechu, z východní strany je soubor nemovitostí lemován vzrostlým lesním porostem. Nejbližší stanice MHD je ve vzdálenosti do 1 km, při západní straně areál sousedí s železniční stanicí.

Dle platného územního plánu se nemovitosti nachází v zóně pro těžký průmysl a energetiku.

Aktuálně je část areálu mimo provoz, výrobní činnost v areálu byla ukončena před cca 7 lety (definitivně byl provoz ukončen v roce 2017).

Zpeněžovaná část areálu je rozdělena do čtyř vzájemně propojených lokalit - SHT (Stará hrubá trať), Rybníky, Teplárna a BESS, které v minulosti tvořily areál bývalých Válcoven plechu.

Lokalita SHT:

Lokalita SHT je situována v jihovýchodní části bývalého areálu válcoven plechu, poblíž hlavního vstupu do závodu společnosti GO Steel, a.s. Lokalita je zastavěna z velké části halou hrubé válcovny, okolní objekty byly využívány převážně pro skladování. Objekty byly napojeny na vnitroareálové rozvody, které jsou ve vlastnictví společnosti GO Steel, a.s. Dále je lokalita napojena na vnitroareálovou vlečku, která je rovněž ve vlastnictví společnosti GO Steel, a.s.

Lokalita Rybníky:

Lokalita Rybníky se nachází v jihovýchodní části bývalého areálu válcoven plechu a je vymezena na jižní straně ulic Dlouhá, na východní straně areálovým oplocením. Jedná se o nejvýše položenou část areálu, ze západní strany přiléhá oblast SHT, ze severní strany přiléhá lokalita Teplárny, která je v úrovni cca 2-3 metry níže. Lokalita Rybníky se nachází v rovinatém terénu s mírným sklonem k západu, na východní hranici začíná přilehlý terén strmě stoupat do svahu, který obklopuje celý areál od severovýchodu. Lokalita je zastavěna převážně provozními objekty - zejména sklady, garážemi, skladovacími a administrativnětechnickými objekty. Tato lokalita je napojena na dopravní infrastrukturu skrze vnitroareálové komunikace a v jižní části průjezdem bývalým školícím střediskem z ulice Dlouhá. Z hlediska napojení na síť technické infrastruktury byla tato lokalita napojena na vnitroareálové rozvody, které jsou ve vlastnictví společnosti GO Steel, a.s. Dále je lokalita napojena na vnitroareálovou vlečku, která je rovněž ve vlastnictví společnosti GO Steel, a.s.

Lokalita Teplárny:

Lokalita Teplárny je situována v severovýchodní části bývalého areálu válcoven plechu, resp. severně od lokality SHT a Rybníky. Lokalita se nachází převážně v rovině, je zastavěna převážně objekty, které byly užívané jako technické zázemí areálu a z části pro skladování. Objekty byly napojeny na vnitroareálové rozvody, které jsou ve vlastnictví společnosti GO Steel, a.s. Dále je lokalita napojena na vnitroareálovou vlečku, která je rovněž ve vlastnictví společnosti GO Steel, a.s.

Lokalita BESS:

Lokalita BESS je situována v severní části bývalého areálu válcoven plechu (předmětem ocenění není celá lokalita, pouze vybraný soubor nemovitostí – viz tab. níže). Lokalita se nachází v rovinatém terénu, na východní hranici začíná přilehlý terén strmě stoupat. Část je zastavěna převážně provozními objekty (dílny). Objekty byly napojeny na vnitroareálové rozvody, které jsou ve vlastnictví společnosti GO Steel, a.s. Dále je lokalita napojena na vnitroareálovou vlečku, která je rovněž ve vlastnictví společnosti GO Steel, a.s.

*Areál se rozkládá na ploše cca 18,8 ha. V areálu se nachází **26 objektů**, z nichž hlavní objekt je umístěn na pozemku parc. č. 3696/100 v lokalitě SHT, a to **hala hrubé válcovny**, dále zbylých **19 objektů je vedlejších** – provozních, z části administrativních. Dalších **5 objektů** bylo užíváno jako technické zázemí areálu (kompresní stanice, teplárna, budova generátorů, spalovna, úpravná sociální vody).*

Areál je mimo provoz, výjimku tvoří budova generátorů, kdy část objektu – kompresorovna a rozvodna jsou v provozu. Tyto části jsou využívány společností GO Steel, a.s. na základě smlouvy o věcném břemeni ze dne 13. 03. 2019. Areál byl původně napojen na všechny rozvody inženýrských sítí, a to vody, kanalizace, plynu a elektra, které jsou ve vlastnictví společnosti GO Steel, a.s., a jsou odpojeny z provozu. Převážná část objektů byla v minulosti vytápěna z vnitroareálové teplárny.

Pozemkový celek se nachází převážně v rovině, v severovýchodní a východní části je svažitý s orientací k jihu a jeho tvar je nepravidelný. Hlavní areálová komunikace je zpevněna betonovým a asfaltovým povrchem. Parkovací a manipulační plochy jsou v omezené kapacitě, v okolí objektů.

Při severním a severovýchodním okraji areálu se nachází potenciální rozvojové plochy o výměře cca 80,8 tis. m², které jsou umístěny ve svažitém terénu a jsou porostlé náletovým porostem. Dále jsou při západním okraji areálu, v přímé blízkosti železniční tratě, situovány dva pozemky parc.č. 3702/1 a 3702/3, o celkové výměře 12 135 m². Dále je pozemek parc.č. 3695/1 o výměře 7 982 m² umístěný při východním okraji areálu, který je porostlý vzrostlým náletovým porostem.

Soubor zpeněžovaných nemovitostí:

Název lokality	Parc.č.	Objekt č.	Výměra	Druh pozemku	Název objektu
Lokalita SHT	3696/20	1	347	zastavěná plocha a nádvoří	Kompresní stanice
	3696/100	2	17 866	zastavěná plocha a nádvoří	Hala hrubé válcovny vč. přístavby
	3696/97		2 529	ostatní plocha	
	3696/98		648	ostatní plocha	
	3696/51	3	404	zastavěná plocha a nádvoří	Vývojová dílna
	3696/99		246	ostatní plocha	
Lokalita Rybníky	3696/23	4	675	zastavěná plocha a nádvoří	Sklad a bývalé rtuťové pracoviště
	3696/50		12	ostatní plocha	
	3696/22		731	ostatní plocha	
	3696/48	5	382	zastavěná plocha a nádvoří	Sklad modelů
	3696/49	6	858	zastavěná plocha a nádvoří	Sklad elektromotorů
	3696/21	7	1 764	zastavěná plocha a nádvoří	Budova kanceláří a garáží
	3696/15	8	614	zastavěná plocha a nádvoří	Budova chemických laboratoří
	3696/16	9	1 509	zastavěná plocha a nádvoří	Budova laboratoří a vrátnice
	3696/17	10	122	zastavěná plocha a nádvoří	Východní křídlo školícího střediska
	3696/18	11	192	zastavěná plocha a nádvoří	Budova školícího střediska
	3694/1		1 794	ostatní plocha	
	3694/2		1 194	ostatní plocha	
	3695/1		7 982	ostatní plocha	
Lokalita Teplárna	3696/70	12	745	zastavěná plocha a nádvoří	Sklad pomocného materiálu
	3696/69	13	285	zastavěná plocha a nádvoří	Sklad pomocného materiálu 2
	3696/68	14	2 534	zastavěná plocha a nádvoří	Teplárna
	3696/66	15	43	zastavěná plocha a nádvoří	Zatrubněný náhon a skladový objekt
	3696/35	16	915	zastavěná plocha a nádvoří	Budova generátorů - Sklad náhradních dílů, kompresorovna, rozvodna a sklad barev a olejů vč. oc. konstrukce (přístřešku)
	3696/36	17	388	zastavěná plocha a nádvoří	Spalovna
	3696/37		162	ostatní plocha	
	3696/65	18	229	zastavěná plocha a nádvoří	Plynové hospodářství
	3696/64	19	18	zastavěná plocha a nádvoří	Zámečnická dílna
	3696/63	20	24	zastavěná plocha a nádvoří	Budova záložního zdroje
	3696/62	21	194	zastavěná plocha a nádvoří	Úpravna sociální vody
	3696/61	22	502	zastavěná plocha a nádvoří	Sklad olejů
Lokalita Bess	3696/42	23	116	zastavěná plocha a nádvoří	Zámečnická dílna 2
	3696/46	24	91	zastavěná plocha a nádvoří	Klempířská dílna
	3696/14	25	92	zastavěná plocha a nádvoří	Sklad plynů
	3702/1		2256	ostatní plocha	
	3702/3		9879	ostatní plocha	
	3696/93		9 199	ostatní plocha	
	3696/34	26	48	zastavěná plocha a nádvoří	Řezárna - dílna
	3696/92		120 746	zastavěná plocha a nádvoří	Hlavní vnitroareálový pozemek, z části rozvojová plocha porostlá náletovým (vzrostlým) porostem

BUDOVY a HALY

Hala hrubé válcovny vč. přístavků:

Jedná se o průmyslový objekt bez č.p. jako součást pozemku parc. č. 3696/4.

Hala hrubé válcovny se nachází v lokalitě SHT, resp. v jižní části areálu, poblíž hlavního vstupu. Hala v minulosti sloužila pro výrobu. Hala není využívána, nachází se v průměrném stavebně – technickém stavu, bez záchovné údržby.

Jedná se o rozsáhlou trojlodní halu, která byla postavena na začátku 20. století. Hala je nepodsklepená, jednopodlažní, nosná konstrukce haly je tvořena ocelovou konstrukcí s vyzdívkou tvořenou hrázděným nebo cihelným zdivem. Nosná ocelová konstrukce haly je založena na betonových základech. Přístavky jsou zděné s betonovým základem. Všechny lodě jsou vybaveny mostovými jeřáby od 3t do 20t s pojezdy po jeřábových dráhách, které jsou vestavěny v jednotlivých lodí haly. Obvodový plášť je zděný převážně z cihel (pohledové zdivo). Střechy krajních lodí jsou pultové se světlíky, kryté asfaltovými pásy, střecha hlavní – prostřední lodi je sedlová se světlíky, krytá rovněž asfaltovými pásy. Okna jsou původní, ocelová. Vrata jsou kovová. Podlahy hal jsou kombinované (převážně z betonové mazaniny, příp. s ocelovými plotnami nebo z betonových panelů). Klempířské konstrukce jsou z pozinkovaného plechu. V objektu jsou rozvody el. energie, plynu, vody a kanalizace, které jsou odpojeny z provozu. Hala není ani nebyla v minulosti vytápěna. V hale jsou dle zřízeného věcného břemene umístěny technologické zařízení společnosti GO Steel, a.s.

Vývojová dílna:

Objekt vývojových dílen bez č.p. je situován na pozemku parc. č. 3696/51, v lokalitě SHT, resp. východně od haly hrubé válcovny.

Objekt vývojových dílen se skládá ze čtyř na sebe navazujících budov a garáží. Objekt není využíván, nachází se v dobrém (zachovalém) stavebně – technickém stavu. Jedná se o nepodsklepený, z části dvoupodlažní objekt. Nosná konstrukce je tvořena ŽB skeletem s plochou střechou, krytou plechovou střešní krytinou. Opláštění stěn objektu je tvořeno převážně z hrázděného zdiva, bez zateplení. Okna jsou původní, ocelová. Vrata jsou kovová, dveře dřevěné. Podlahy jsou betonové. Klempířské konstrukce jsou z pozinkovaného plechu. V objektu jsou rozvody el. energie, vody, plynu a kanalizace, které jsou odpojeny z provozu. Objekt byl v minulosti vytápěn z objektu teplárny.

Kompresní stanice:

Objekt bez č.p. je situován na pozemku parc. č. 3696/20, v lokalitě SHT, resp. Jihovýchodně od haly hrubé válcovny.

Objekt se sestává z hlavní, jednopodlažní haly s obloukovou střešní konstrukcí a zděné, z části dvoupodlažní přístavby (není evidována v KN), která je s hlavní halou propojena spojovacím krčkem. Celý objekt byl v minulosti využíván jako technické zázemí areálu. Objekt není využíván, je v průměrném stavebně – technickém stavu, bez záchovné údržby. Jedná se o nepodsklepený, jednopodlažní, z části dvoupodlažní objekt s rozdílnou výškovou úrovní. Nosná konstrukce je zděná v kombinaci s ocelovou konstrukcí nesoucí jeřábovou dráhu s mostovým jeřábem o nosnosti 10t, přístavba je zděná. Střecha hlavní haly je oblouková, krytá asfaltovou střešní krytinou, přístavba má sedlovou střechu krytou asfaltovými pásy. Fasáda objektu je převážně vápenná, v části tvořena pohledovým zdivem. Okna jsou původní, dřevěná. Dveře jsou kovové. Podlahy jsou betonové. Klempířské konstrukce jsou z pozinkovaného plechu. V objektu jsou rozvody el. energie, vody a kanalizace, které jsou odpojeny z provozu. Objekt byl v minulosti vytápěn z objektu teplárny.

Sklad a bývalé rtuťové pracoviště:

Nepodsklepený jednopodlažní objekt se nachází na pozemku parc. č. 3696/23, v lokalitě Rybníky, při jihovýchodním okraji areálu.

Objekt byl v minulosti využíván pro skladování. Objekt není využíván, je v průměrném stavebně – technickém stavu, bez zachovné údržby. Objekt je založený na základových pásech. V jižní části objektu se nacházejí dva větší sklady, severní část objektu je rozdělena na několik menších místností. Střeška je sedlová, krytá asfaltovou střešní krytinou. Nosné zdivo je ze škvárobetonových tvárnic, vnitřní zdivo je cihelné. Fasáda je tvořena břizolitovou omítkou, bez zateplení. Okna jsou původní, ocelová. Vrata jsou kovová. Podlahy jsou betonové. Klempířské konstrukce jsou z pozinkovaného plechu.

V objektu jsou rozvody el. energie 230/400 V. Objekt byl v minulosti vytápěn z objektu teplárny.

Sklad modelů:

Nepodsklepený, jednopodlažní objekt se nachází na pozemku parc. č. 3696/48, v lokalitě rybníky, resp. v centrální části lokality Rybníky a východně od haly hrubé válcovny.

Objekt byl v minulosti využíván pro skladování. Objekt není využíván, nachází se v zachovalém stavebně – technickém stavu. Objekt je založený na základových pásech. Nosná konstrukce je kovová s oplechováním. Střeška je sedlová krytá plechovou střešní krytinou. Okna jsou původní, ocelová. Vrata jsou kovová. Podlahy jsou betonové. Klempířské konstrukce jsou z pozinkovaného plechu. V objektu jsou rozvody el. energie. Objekt nebyl v minulosti vytápěn.

Sklad elektromotorů:

Nepodsklepený, jednopodlažní objekt se nachází na pozemku parc. č. 3696/49, v lokalitě rybníky, resp. v centrální části lokality Rybníky a v přímé blízkosti skladu modelů.

Objekt se sestává z haly, ve které se nachází mostový jeřáb o nosnosti 3t a přístavby. V minulosti byl využíván pro skladování. Objekt není využíván, nachází se v podprůměrném stavebně – technickém stavu, bez zachovné údržby, se zjevnými známkami protékání vody střešní konstrukcí. Objekt je založený na základových pásech. Nosná konstrukce haly je tvořena ŽB skeletem se zděnou vyzdívkou, přístavba je zděná. Střešky jsou sedlové kryté plechovou střešní krytinou. Fasáda je tvořena pohledovým zdivem. Okna jsou původní, dřevěná. Vrata jsou kovová. Podlahy jsou betonové. Klempířské konstrukce jsou z pozinkovaného plechu. V objektu jsou rozvody el. energie. Objekt byl v minulosti vytápěn z objektu teplárny.

Budova kanceláří a garáží:

Budova bez č.p. je situována na pozemku parc.č. 3696/21, v lokalitě Rybníky, resp. Při východním okraji areálu.

Objekt se skládá ze tří na sebe navazujících budov, a to z objektu kanceláří, garáží ve středové části budovy a garáží při východní straně objektu. Objekt – část garáže (středová část) je pronajímán společností ITS Benda, s.r.o., zbylá část objektu se nachází ve velmi špatném stavebně – technickém stavu, se střešou v havarijním stavu. Jedná se o částečně podsklepený, jednopodlažní objekt. Nosná konstrukce je zděná s pultovou střešou, krytou asfaltovou střešní krytinou. Fasáda je břizolitová, bez zateplení. Okna jsou původní, ocelová. Vrata do garáží jsou dřevěná, dveře dřevěné. Podlahy jsou betonové. Klempířské konstrukce jsou z pozinkovaného plechu. V objektu jsou rozvody el. energie, vody a kanalizace, které jsou odstaveny. Objekt byl v minulosti vytápěn z objektu teplárny.

Budova chemických laboratoří:

Budova bez č.p. je situována na pozemku parc. č. 3696/15, v lokalitě rybníky, resp. při východním okraji areálu.

V budově byla umístěno provozní zázemí areálu, administrativa vč. soc. zázemí a skladů. Objekt není využíván, nachází se v průměrném stavebně – technickém stavu. Jedná se o částečně podsklepený, jednopodlažní, objekt. Nosná konstrukce je zděná. Střecha je sedlová krytá asfaltovou střešní krytinou. Fasáda objektu je břizolitová. Okna jsou původní, dřevěná. Dveře jsou dřevěné. Podlahy jsou betonové kryté dlažbou nebo PVC. Klempířské konstrukce jsou z pozinkovaného plechu. V objektu jsou rozvody el. energie, vody a kanalizace, které jsou odstaveny. Objekt byl v minulosti vytápěn z objektu teplárny.

Budova laboratoří a vrátnice:

Budova bez č.p. je situována na pozemku parc. č. 3696/16, v lokalitě Rybníky, resp. při jihovýchodním okraji areálu.

V budově bylo umístěno provozní zázemí, administrativa vč. soc. zázemí a skladů. Při jihovýchodním okraji budovy je situována vrátnice, která se nachází v havarijním stavebně – technickém stavu. Objekt není využíván, nachází se v podprůměrném stavebně – technickém stavu, bez záchovné údržby, s propadlou střechou v jedné části. Vrátnice se nachází v havarijním stavebně – technickém stavu, se zborceným zdívkem, bez okenních výplní. Jedná se o částečně podsklepený, jednopodlažní objekt (ve středové části je dvoupodlažní). Nosná konstrukce je zděná. Střecha je sedlová krytá asfaltovou střešní krytinou. Fasáda objektu je břizolitová. Okna jsou původní, dřevěná. Dveře jsou dřevěné. Podlahy jsou betonové kryté dlažbou nebo PVC. Klempířské konstrukce jsou z pozinkovaného plechu. V objektu jsou rozvody el. energie, vody a kanalizace, které jsou odpojeny z provozu. Objekt byl v minulosti vytápěn z objektu teplárny.

Budova školícího střediska a jídelna:

Budova školícího střediska bez č.p. je situována na pozemku parc. č. 3696/18, objekt jídelny je umístěn na pozemku parc. č. 3696/17, v lokalitě Rybníky, resp. při jižním okraji areálu.

V minulosti byly budovy využívané jako školící středisko s administrativou a soc. zázemím. Objekty nejsou využívány, nachází se v podprůměrném stavebně – technickém stavu, bez záchovné údržby. Budova školícího střediska je nepodsklepená, třípodlažní. Objekt jídelny je jednopodlažní. Nosná konstrukce je identická, pro oba objekty, jedná se o ŽB rámový skelet, obvodový plášť je tvořen kombinací betonových panelů a tepelně izolačními panely s vnějším trapézovým plechem. Střechy jsou ploché kryté asfaltovými pásy. Podlahy jsou betonové kryté PVC nebo keramickou dlažbou. Okna a vnitřní dveře jsou dřevěné, vstupní dveře jsou kovové, vrata jsou kovová. Klempířské konstrukce jsou z pozinkovaného plechu. V objektu jsou rozvody el. energie, vody a kanalizace, které jsou odpojeny z provozu. Objekt byl v minulosti vytápěn z objektu teplárny.

Sklad pomocného materiálu:

Sklad pomocného materiálu bez č.p. je situován na pozemku parc. č. 3696/70, v lokalitě Teplárna, resp. v centrální části areálu.

Objekt byl využíván pro skladování. Objekt není využíván, nachází se v podprůměrném, z části havarijním stavebně – technickém stavu, bez záchovné údržby, v části s propadlou střechou, lokálně jsou patrné známky dlouhodobého zatékání se zjevným poškozením nosných částí objektu. Jedná se o nepodsklepený, dvoupodlažní objekt. Nosná konstrukce je tvořena ŽB skeletem s plochou střechou krytou asfaltovou střešní krytinou. Fasáda je břizolitová bez zateplení. Okna jsou původní, dřevěná. Vrata jsou kovová, dveře dřevěné. Podlahy jsou betonové. Klempířské konstrukce jsou z pozinkovaného plechu. V objektu jsou rozvody el. energie, vody a kanalizace, které jsou odpojeny z provozu. Objekt byl v minulosti vytápěn z objektu teplárny.

Sklad pomocného materiálu 2:

Sklad pomocného materiálu 2 bez č.p. je situován na pozemku parc. č. 3696/69 a je propojen se skladem pomocného materiálu (pozemek parc. č. 3696/70) spojovacím krčkem, v lokalitě Teplárna, resp. v centrální části areálu.

Objekt byl využíván pro skladování. Objekt není využíván, nachází se v dobrém (zachovalém) stavebně – technickém stavu. Jedná se o podsklepený, dvoupodlažní objekt. Nosná konstrukce je tvořena ŽB skeletem s plochou střechou krytou asfaltovou střešní krytinou. Fasáda je břizolitová bez zateplení. Okna jsou původní, dřevěná. Vrata jsou kovová, dveře dřevěné. Podlahy jsou betonové. Klempířské konstrukce jsou z pozinkovaného plechu. V objektu jsou rozvody el. energie, vody a kanalizace, které jsou odstaveny. Objekt byl v minulosti vytápěn z objektu teplárny.

Teplárna:

Objekt teplárny bez č.p. je situován na pozemku parc. č. 3696/68, v lokalitě Teplárna, resp. v centrální části areálu.

Objekt byl využíván jako technické zázemí areálu vč. přístavby využívané jako administrativa vč. sociálního zázemí. Objekt není využíván, nachází se v průměrném stavebně – technickém stavu, bez záchovné údržby. Objekt se sestává z hlavní jednopodlažní dvoulodní haly a třípodlažní přístavby s rozdílnými výškovými úrovněmi. Nosná konstrukce haly je kombinací ŽB skeletu a kovové konstrukce, s plochou střechou krytou asfaltovou střešní krytinou. Fasáda je tvořena pohledovým hrázděným zdivem. Okna jsou původní, ocelová. Vrata jsou kovová, dveře dřevěné. Podlahy jsou betonové. Klempířské konstrukce jsou z pozinkovaného plechu. V objektu jsou rozvody el. energie, vody a kanalizace, které jsou odstaveny. Přístavba byla v minulosti vytápěna z hlavní haly v objektu.

Budova generátorů:

Budova generátorů bez č.p. je situována na pozemku parc.č. 3696/35, v lokalitě Teplárna, resp. v centrální části areálu.

V bývalé budově generátorů jsou vestavěny a umístěny objekty, a to sklad náhradních dílů, kompresorová stanice, rozvodna VN a NN, garáž a část spalovny. Ve skladu náhradních dílů (halový objekt) bylo částečně provedeno vybourání obvodové cihelné stěny podél koleje a vybourání cihelných obvodových vyzdívek OK a zbylého zasklení stavby. Objekt není využíván, nachází se v průměrném stavebně – technickém stavu, bez záchovné údržby, výjimku tvoří část objektu – kompresorovna a rozvodna, které jsou užívané společností GO Steel, a.s. (na základě zřízeného věcného břemene). Kompresorovna vč. rozvodny prošla částečnou rekonstrukcí, vč. venkovní břizolitové fasády. Nosná konstrukce je kombinací ŽB skeletu a kovové konstrukce s plochou střechou krytou asfaltovou střešní krytinou. Fasáda je tvořena pohledovým hrázděným zdivem nebo břizolitovou omítkou. Okna jsou původní, ocelová. Vrata jsou kovová, dveře dřevěné. Podlahy jsou betonové. Klempířské konstrukce jsou z pozinkovaného plechu. V objektu jsou rozvody el. energie, vody a kanalizace, které jsou odstaveny. Objekt nebyl v minulosti vytápěn.

Spalovna:

Objekt spalovny bez č.p. je situován na pozemku parc. č. 3696/36, v lokalitě Teplárna, resp. v centrální části areálu a přímo sousedí ze severní strany s budovou generátorů.

Objekt spalovny byl využíván jako technické zázemí areálu. Objekt není využíván, nachází se v průměrném stavebně – technickém stavu, bez záchovné údržby. Jedná se o převážně jednopodlažní, nepodsklepený objekt. Nosná konstrukce je zděná v kombinaci s ocelovou konstrukcí. Střešní konstrukce je plochá krytá asfaltovou střešní krytinou. Fasáda je tvořena břizolitovou omítkou. Okna jsou původní, ocelová. Vrata jsou kovová, dveře dřevěné. Podlahy jsou betonové. Klempířské konstrukce jsou z pozinkovaného plechu. V objektu jsou rozvody el. energie, které jsou odstaveny. Objekt nebyl v minulosti vytápěn.

Plynové hospodářství:

Budova plynového hospodářství bez č.p. je situována na pozemku parc. č. 3696/65, v lokalitě Teplárna, resp. severně od objektu spalovny.

Budova byla využívána pro skladování. Objekt není využíván, nachází se v zachovalém stavebně – technickém stavu. Jedná se o jednopodlažní, nepodsklepený objekt. Nosná konstrukce je zděná. Střešní konstrukce je plochá, krytá asfaltovou střešní krytinou. Fasáda je tvořena břizolitovou omítkou. Okna jsou původní, dřevěná, dveře jsou dřevěné. Podlahy jsou betonové. Klempířské konstrukce jsou z pozinkovaného plechu. V objektu jsou rozvody el. energie, plynu, vody a kanalizace, které jsou odstaveny. Objekt byl v minulosti vytápěn z objektu teplárny.

Úpravna sociální vody:

Budova úpravny sociální vody bez č.p. je situována na pozemku parc. č. 3696/62, v lokalitě teplárna, resp. severně od objektu spalovny.

Budova byla využívána pro úpravy vod z areálu. Objekt není využíván, nachází se v průměrném stavebně – technickém stavu. Jedná se o podsklepený, v části dvoupodlažní objekt. Nosná konstrukce je tvořena ŽB skeletem se zděnou vyzdívkou. Střešní konstrukce je plochá, krytá asfaltovou střešní krytinou. Fasáda je tvořena břizolitovou omítkou. Okna jsou původní, dřevěná, dveře jsou dřevěné, vrata jsou kovové. Podlahy jsou betonové, v části kryté keramickou dlažbou. Klempířské konstrukce jsou z pozinkovaného plechu. V objektu jsou rozvody el. energie, plynu, vody a kanalizace, které jsou odstaveny. Objekt byl v minulosti vytápěn z objektu teplárny.

Sklad olejů:

Sklad olejů bez č.p. je situován na pozemku parc. č. 3696/61, v lokalitě teplárna, resp. při severním okraji lokality.

Objekt se sestává z hlavní haly využívané pro skladování olejů a přístavby která byla využívána jako zázemí haly se vchodem do sklepních prostor. Objekt není využíván, nachází se v zachovalém stavebně – technickém stavu. Jedná se o částečně podsklepený, jednopodlažní objekt. Nosná konstrukce haly je tvořena ocelovou konstrukcí se zděným opláštěním, nosná konstrukce přístavby je zděná. Střešní konstrukce je sedlová krytá plechovou střešní krytinou. Fasáda je tvořena břizolitovou omítkou. Okna jsou původní, dřevěná, dveře a vrata jsou kovové. Podlahy jsou betonové. Klempířské konstrukce jsou z pozinkovaného plechu. V objektu jsou pouze rozvody el. energie, které jsou odstaveny. Objekt byl v minulosti vytápěn z objektu teplárny.

Zámečnická dílna 2:

Zámečnická dílna bez č.p. je situována na pozemku parc. č. 3696/42, v lokalitě BESS, resp. v severní části areálu.

Objekt se sestává z hlavní části a přístavby s rozdílnou výškovou úrovní. Budova byla v minulosti využívána pro provozní zázemí areálu. Objekt není využíván, hlavní část objektu se nachází v průměrném stavebně – technickém stavu, přístavba se nachází ve špatném stavebně-technickém stavu, s propadlou střešní konstrukcí. Jedná se o jednopodlažní objekt. Nosná konstrukce je zděná. Střešní konstrukce hlavní části je sedlová krytá asfaltovou střešní krytinou. Fasáda je tvořena pohledovým zdivem. Okna jsou původní, ocelová, vrata jsou kovové. Podlahy jsou betonové. Klempířské konstrukce jsou z pozinkovaného plechu. V objektu jsou pouze rozvody el. energie, které jsou odstaveny. Objekt v minulosti nebyl vytápěn.

Klempířská dílna:

Klempířská dílna bez č.p. je situována na pozemku parc. č. 3696/46, v lokalitě BESS, resp. v severní části areálu.

Objekt se sestává z hlavní části a přístavby soc. zázemí s rozdílnou výškovou úrovní. Budova byla v minulosti využívána pro provozní zázemí areálu. Objekt není využíván, objekt se nachází v zchovalém stavebně – technickém stavu. Jedná se o jednopodlažní objekt. Nosná konstrukce je zděná. Střešní konstrukce hlavní části je sedlová krytá asfaltovou střešní krytinou, přístavba soc. zázemí má pultovou střešní konstrukci krytou asfaltovou střešní krytinou. Fasáda je tvořena pohledovým zdivem. Okna jsou původní, ocelová, vrata a dveře jsou dřevěné. Podlahy jsou betonové. Klempířské konstrukce jsou z pozinkovaného plechu. V objektu jsou pouze rozvody el. energie, plynu, vody a kanalizace, které jsou odstaveny. Objekt byl v minulosti vytápěn z objektu teplárny.

Sklad plynů:

Budova bez č.p. je situována na pozemku parc. č. 3696/14, v lokalitě BESS, resp. v severní části areálu. Budova byla v minulosti využívána pro skladování. Objekt není využíván, objekt se nachází v dobrém (zchovalém) stavebně – technickém stavu. Jedná se o jednopodlažní objekt. Nosná konstrukce je zděná. Střešní konstrukce je pultová krytá plechovou střešní krytinou. Fasáda je tvořena pohledovým zdivem. Okna jsou původní, dřevěná, vrata a dveře jsou kovové. Podlahy jsou betonové. Klempířské konstrukce jsou z pozinkovaného plechu. V objektu jsou pouze rozvody el. energie, které jsou odstaveny. Objekt byl v minulosti vytápěn z objektu teplárny.

Řezárna – dílna:

Objekt dílny bez č.p. je situována na pozemku parc. č. 3696/34, v lokalitě BESS, resp. v severní části areálu, ze západní strany přiléhá k hale BESS, z východní strany k hale využívané jako učiliště.

Objekt byl v minulosti využíván jako provozní zázemí haly BESS. Objekt není využíván, objekt se nachází v průměrném stavebně – technickém stavu, bez zachovné údržby. Jedná se o jednopodlažní objekt. Nosná konstrukce je zděná. Střešní konstrukce je plochá krytá asfaltovou střešní krytinou. Fasáda je tvořena břizolitovou omítkou. Okna jsou původní, dřevěné, vrata jsou kovové. Podlahy jsou betonové. Klempířské konstrukce jsou z pozinkovaného plechu. V objektu jsou pouze rozvody el. energie, které jsou odstaveny. Objekt byl v minulosti vytápěn z objektu teplárny.

Další stavby v areálu:

V areálu v lokalitě Teplárny se na pozemku parc. č. 3696/66 se nachází zděný, dvoupodlažní objekt, který tvořil doprovodnou funkci pro zatrubněný náhon (přívod z řeky Ostravice), který je veden pod objektem teplárny, náhon je funkční a v provozu. Dále je na pozemku parc. č. 3696/64 umístěn zděný, jednopodlažní objekt zámečnické dílny, na pozemku parc. č. 3696/63 se nachází zděná, jednopodlažní budova záložního zdroje. Oba objekty sloužily jako provozní zázemí areálu a nachází se v podprůměrném stavebně – technickém stavu, bez zachovné údržby.

Jižně od objektu teplárny, na pozemku parc. č. 3696/92, je umístěn objekt velína, přístřešek (nadkrytí kolejiště), podzemní výsypky a podzemní kanály pro dopravu uhlí. Tyto objekty nejsou evidovány v katastru nemovitostí, v minulosti byly využívány pro zásobování objektu teplárny uhlím.

Dále východně od objektu teplárny, rovněž na pozemku parc. č. 3696/92, se nachází zděná, jednopodlažní budova regulační stanice zemního plynu pro teplárnu, která není evidována v KN. Nachází v průměrném stavebně-technickém stavu.

V lokalitě rybníky, v centrální části na pozemku parc. č. 3696/92 se nachází nefunkční čerpací stanice nafty vč. nádrží o objemu 25 m³.

Pozemky

Pozemkový celek se nachází v převážně rovině, v severovýchodní a východní části svažitý s orientací k jihu a jeho tvar je nepravidelný. Hlavní areálová komunikace je zpevněna betonovým a asfaltovým povrchem. Parkovací a manipulační plochy jsou pouze v okolí objektů.

Pro užívání pozemku parc. č. 3696/1 je ve prospěch vlastníka zpeněžovaného areálu pozemků sjednán právní titul na základě smlouvy o zřízení služebnosti ze dne 12. 09. 2019.

Při severním a severovýchodním okraji areálu se nachází potenciální rozvojové plochy o výměře cca 80,8 tis. m². Pozemkový celek je umístěn ve svažitém terénu s orientací k jihu. Dle platného územního plánu se nacházejí v zóně pro těžký průmysl a energetiku.

Dále jsou při západním okraji areálu, v přímé blízkosti železniční tratě, situovány dva pozemky parc. č. 3702/1 a 3702/3, o celkové výměře 12 135 m². Pozemky jsou převážně v rovině, dle platného územního plánu se nachází v plochách náletové zeleně - v koridoru železniční dopravy pro novostavbu, zkapacitnění, optimalizaci a elektrizaci železniční trati.

Pozemek parc. č. 3702/1 je umístěn v územním systému ekologické stability – nadregionální biocentrum, a pozemek parc. č. 3702/3 je umístěn v územním systému ekologické stability – nadregionální biokoridor. Pozemek parc. č. 3695/1 o výměře 7 982 m² umístěn při východním okraji areálu, je porostlý vzrostlým náletovým porostem dle platného územního plánu v plochách náletové zeleně.

Věcná břemena:

- spočívající v právu umístění, provozování, údržby, oprav a přístupu ve prospěch pozemků parc. č. 3696/101, 3696/103, 3696/92, 3696/93, 3696/94, 3696/95, 3696/96, 3696/97, 3696/98, 3696/99, povinnost pro pozemek parc.č. 3696/6 na základě smlouvy o zřízení věcného břemene - úplatná ze dne 21.12.2012,
- služebnost stezky a cesty v rozsahu dle geometrického plánu č. 5529-192/2017 k pozemku parc. č. 3696/1 na základě smlouvy o zřízení věcného břemene - úplatná ze dne 13.03.2019.
- vstupu a vjezdu dle geometrického plánu ve prospěch ČEPS, a.s. k pozemkům parc. č. 3696/92, 3696/95 a 3702/1 na základě vzniku práva ze zákona č. 79/1957,
- trpět stavbu kanalizace včetně ochranného pásma a příslušenství, její údržbu a umístění dle geometrického plánu č. 4280-79/2010 ve prospěch Severomoravských vodovodů a kanalizací Ostrava a.s. k pozemkům parc. č. 3694/2, 3696/92 na základě smlouvy o zřízení věcného břemene - úplatná ze dne 27.04.2011,
- spočívající v umístění plynovodu včetně ochranného pásma a v právu vstupu a vjezdu v souvislosti s kontrolou, opravami, údržbou nebo odstraňováním plynovodní přípojky a ve zdržení se stavební činnosti, vysazování trvalých porostů, umísťování konstrukcí a zařízení, uskladňování materiálu a zřizování skládek, které by zasahovaly do ochranného pásma, v rozsahu dle geometrického plánu č. 3767-29/2008 ve prospěch společnosti Green Gas DPB, a.s. k pozemku parc. č. 3696/93 na základě smlouvy o zřízení věcného břemene - úplatná ze dne 26.09.2008,
- chůze a jízdy ve prospěch pozemků parc. č. 3696/243696/25, 3696/26 k pozemkům parc. č. 3696/101, 3696/103, 3696/92, 3696/93, 3696/94, 3696/95, 3696/96, 3696/97, 3696/98, 3696/99 na základě smlouvy o věcném břemenu V3 3388/2000,
- spočívající v právu vstupu a vjezdu, v rozsahu dle geometrického plánu č. 4693-555/2012 ve prospěch pozemku 3696/6 k pozemkům parc. č. 3696/103, 3696/93, 3696/95, 3696/96 na základě smlouvy o zřízení věcného břemene - úplatná ze dne 21.12.2012,
- spočívající v právu umístění, provozování, oprav, údržby, rekonstrukce a přístupu, v rozsahu dle geometrických plánu č. 4727-555/2012 a 4693-555/2012 ve prospěch pozemku parc. č. 3696/6 k pozemkům parc.č. 3696/103, 3696/93, 3696/94, 3696/95, 3696/96 na základě smlouvy o zřízení věcného břemene - úplatná ze dne 21.12.2012,
- služebnost umístění, provozování, provádění údržby a oprav a odstranění jakýchkoliv strojů, zařízení a inženýrských sítí a služebnost cesty - doba trvání: do 31.12.2031 ve prospěch UniCredit Leasing CZ, a.s. k pozemkům parc. č. 3673, 3676, 3696/101, 3696/103, 3696/27, 3696/92, 3696/93,

- 3696/94, 3696/95, 3696/96, 3696/97, 3696/98, 3696/99 na základě smlouvy o zřízení věcného břemene - úplatná ze dne 14.06.2016,
- služebnost cesty ve prospěch EKOMOR, s.r.o., k pozemku parc. č. 3694/2 na základě smlouvy kupní, o zřízení věcného břemene - úplatná ze dne 31.08.2017,
 - služebnost cesty v rozsahu dle geometrického plánu č. 5271-529/2016 ve prospěch EKOMOR, s.r.o., k pozemku parc. č. 3694/92 na základě smlouvy kupní, o zřízení věcného břemene - úplatná ze dne 31.08.2017,
 - umístění a provozování inženýrských sítí a právo chůze a jízdy za účelem provozování, údržby, oprav, změn, odstraňování a případné likvidace inženýrských sítí ve prospěch společnosti GO Steel, a.s. k pozemkům parc. č. 3694/1, 3694/2, 3696/20, 3696/37, 3696/42, 3696/46, 3696/48, 3696/49, 3696/51, 3696/61, 3696/63, 3696/64, 3696/65 na základě smlouvy o zřízení věcného břemene - úplatná ze dne 13.03.2019,
 - umístění a provozování inženýrských sítí a technologického zařízení a právo chůze a jízdy za účelem provozování, údržby, oprav, změn, odstraňování a případné likvidace inženýrských sítí a technologického zařízení ve prospěch společnosti GO Steel, a.s. k pozemkům parc. č. 3676, 3696/27, 3696/35, 3696/68, 3696/7 na základě smlouvy o zřízení věcného břemene - úplatná ze dne 13.03.2019,
 - umístění a provozování inženýrských sítí a právo chůze a jízdy za účelem provozování, údržby, oprav, změn, odstraňování a případné likvidace inženýrských sítí ve prospěch společnosti GO Steel, a.s. k pozemkům parc. č. 696/93, 3696/94, 3696/97, 3696/98, 3696/99 na základě smlouvy o zřízení věcného břemene - úplatná ze dne 13.03.2019,
 - umístění a provozování inženýrských sítí a technologického zařízení a právo chůze a jízdy za účelem provozování, údržby, oprav, změn, odstraňování a případné likvidace inženýrských sítí a technologického zařízení v rozsahu dle geometrického plánu č. 5619- 4/2018 ve prospěch společnosti GO Steel, a.s. k pozemku parc. č. 3696/92 na základě smlouvy o zřízení věcného břemene - úplatná ze dne 13.03.2019,
 - umístění a provozování inženýrských sítí a technologického zařízení a právo chůze a jízdy za účelem provozování, údržby, oprav, změn, odstraňování a případné likvidace inženýrských sítí a technologického zařízení za účelem přístupu ke skladům ve prospěch společnosti GO Steel, a.s. k pozemku parc. č. 3696/100 na základě smlouvy o zřízení věcného břemene - úplatná ze dne 13.03.2019.

Podmínky prodeje:

Insolvenční správce nečiní žádná prohlášení ani neposkytuje žádné záruky ohledně předmětu prodeje. Je na zájemci, aby si sám posoudil předmět prodeje a učinil vlastní prověrky předmětu prodeje.

Závazná nabídka musí být nepodmíněná, právně závazná a v souladu s § 1736 zákona č. 89/2012 Sb., občanského zákoníku, ve znění pozdějších předpisů („ObčZ“), neodvolatelná po dobu alespoň 60 kalendářních dní ode dne jejího podání. K závazným nabídkám doručeným insolvenčnímu správci po stanoveném termínu nemusí být dle uvážení insolvenčního správce přihlíženo.

Kupní cena za předmět prodeje bude uhrazena před převodem vlastnického práva na kupujícího. Kupující uhradí veškeré poplatky spojené s převodem vlastnictví k předmětu prodeje.

Insolvenční správce si vyhrazuje právo odmítnout všechny nabídky na odkup předmětu prodeje bez udání důvodu. Veškeré náklady spojené s podáním nabídky nesou v plném rozsahu zájemci, a to i v případě změny, přerušení či zrušení prodeje ze strany insolvenčního správce. Zájemci berou na vědomí, že

insolvenčnímu správci nevzniká žádná odpovědnost v případě změny, přerušení či zrušení prodeje ze strany insolvenčního správce.

Tento dokument není návrhem na uzavření smlouvy dle § 1731 a násl. ObčZ, vyhlášením veřejné soutěže o nejvhodnější nabídku dle § 1772 a násl. ObčZ ani veřejnou nabídkou na uzavření smlouvy dle § 1780 a násl. ObčZ.

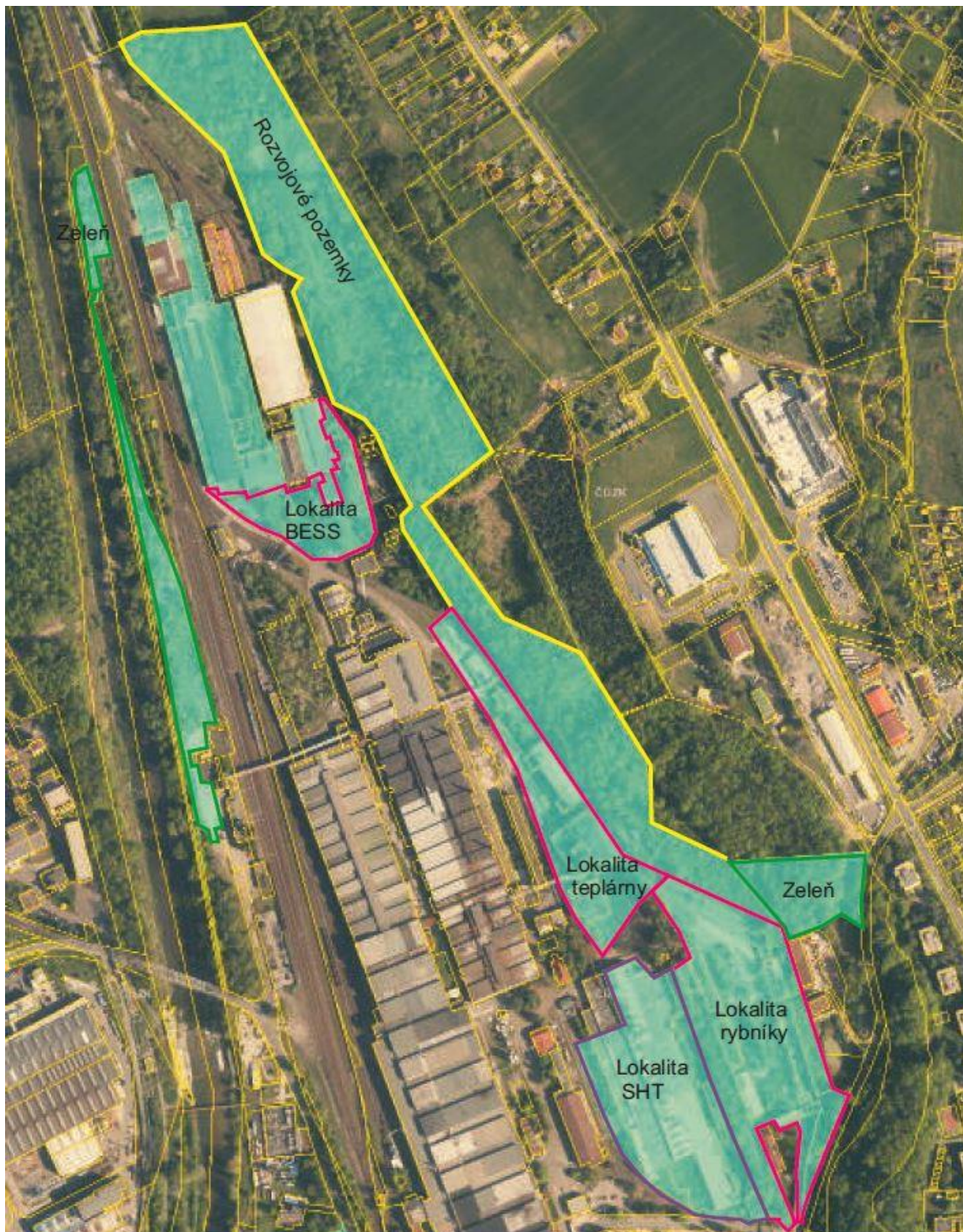
Insolvenční správce prodej realizuje na základě Základních pravidel zpeněžení nezajištěného non core majetku dlužníka Liberty Ostrava a.s., která byla schválena věřitelským výborem a insolvenčním soudem.

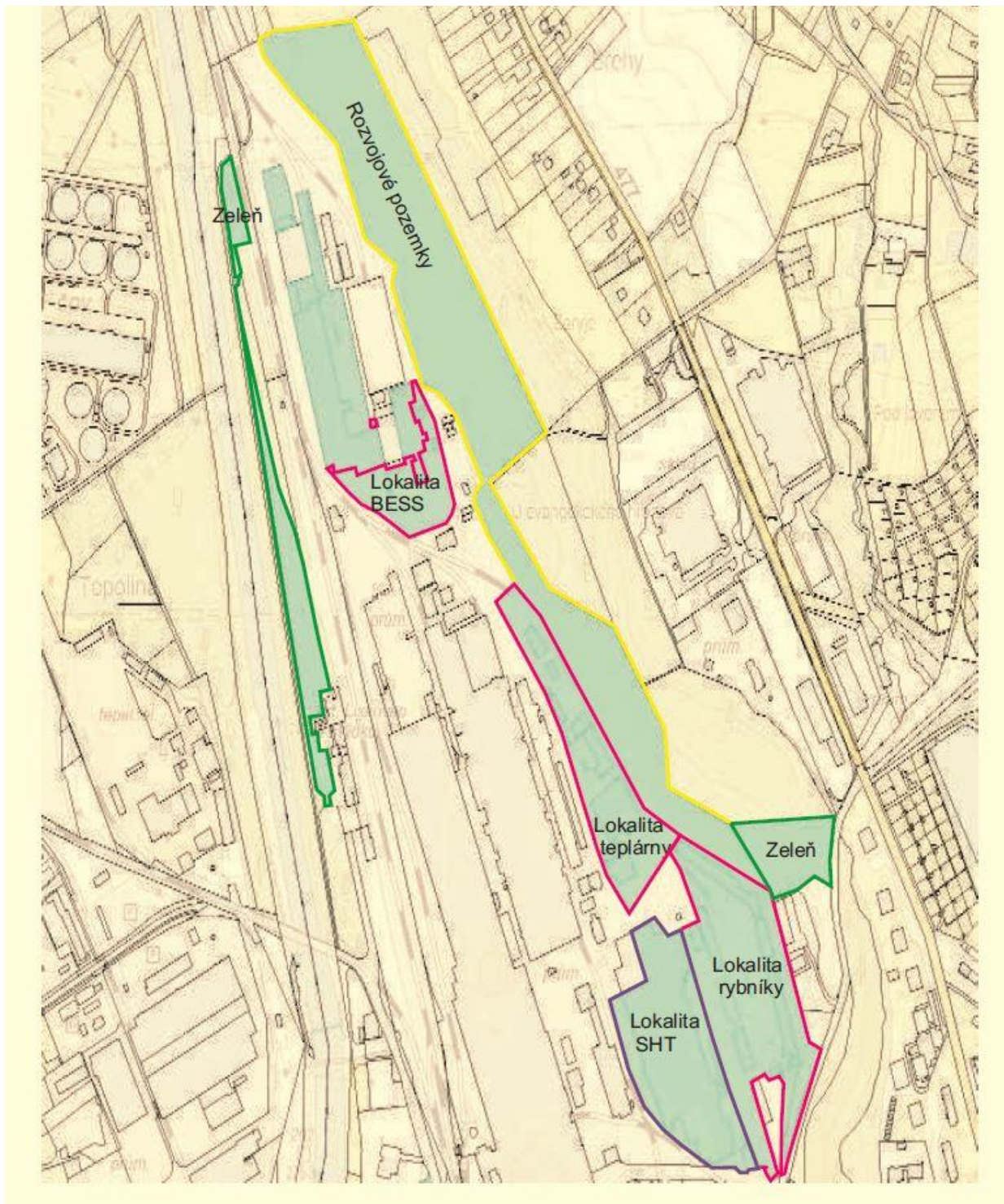
Pro dotazy a sjednání prohlídky využijte emailovou adresu liberty@tpinsolvency.cz.

Závazné nabídky na odkup předmětu prodeje doručte nejpozději do 31. 3. 2025 v listinné podobě na adresu kanceláře insolvenčního správce TP Insolvency, v.o.s., se sídlem Černokostecká 281/7, Strašnice, 100 00 Praha 10, nebo v elektronické podobě do datové schránky insolvenčního správce ID DS: gcemu3z.

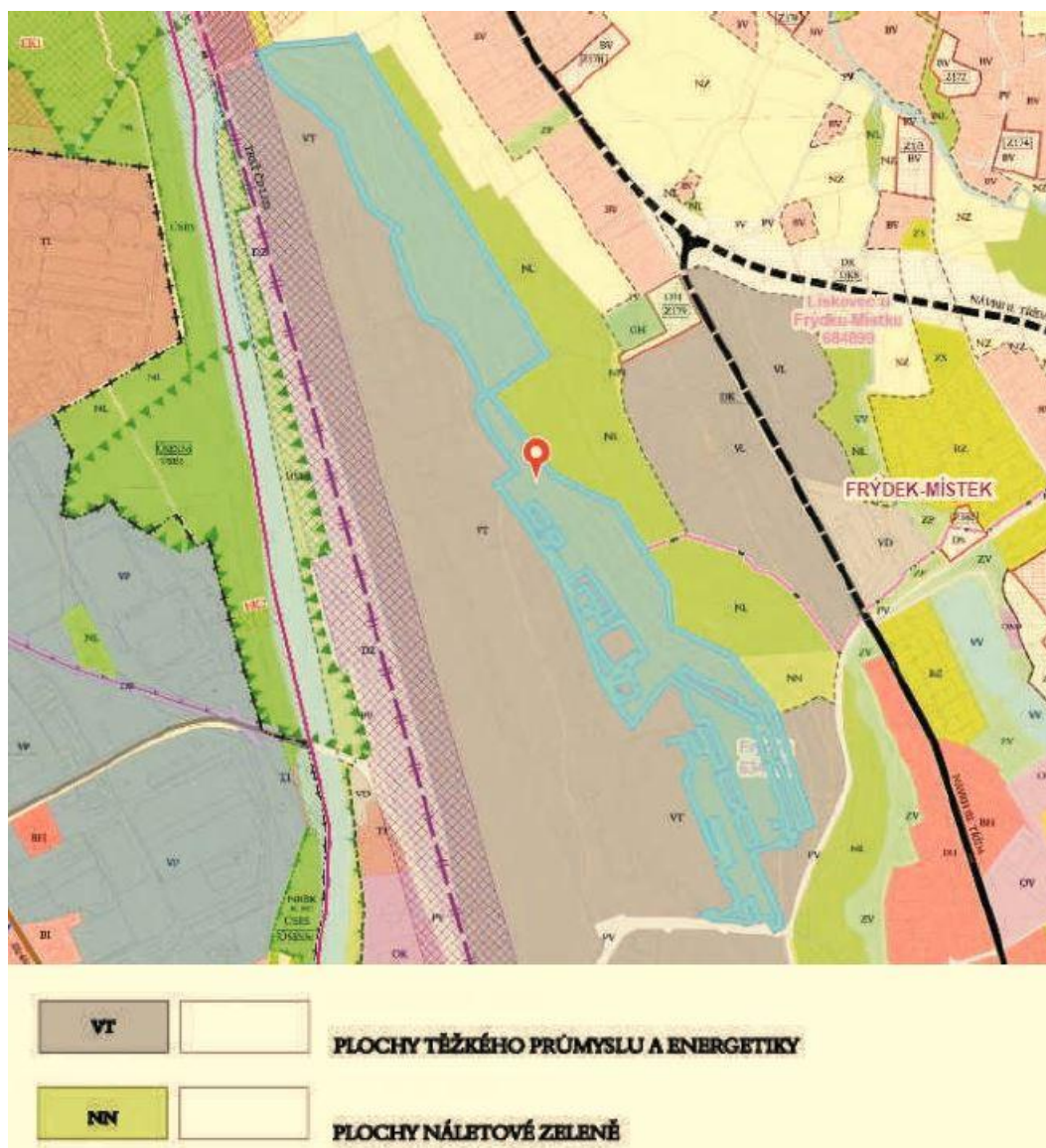
Mapy KN







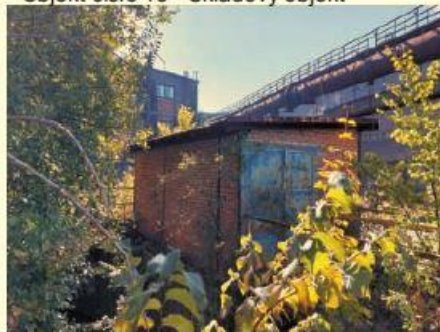
Výřez z územního plánu



Objekt číslo 17 - Spalovna



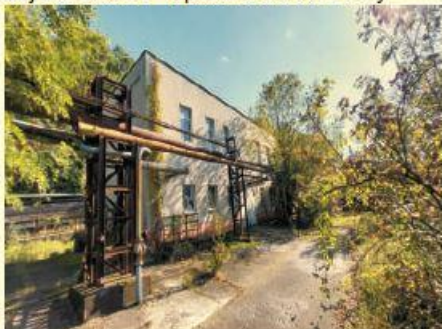
Objekt číslo 15 - Skladový objekt



Objekt číslo 18 - Plynové hospodářství



Objekt číslo 21 - Úprava sociální vody



Objekt číslo 22 - Sklad olejů



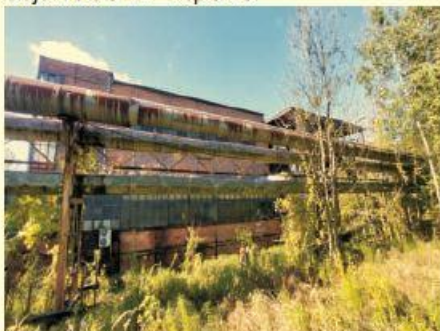
Objekt číslo 12 - Sklad pomocného materiálu



Objekt číslo 13 - Sklad pomocného materiálu 2



Objekt číslo 14 - Teplárna



Objekt číslo 16 - Budova generátorů



Objekt číslo 8 - Budova chemických laboratoří



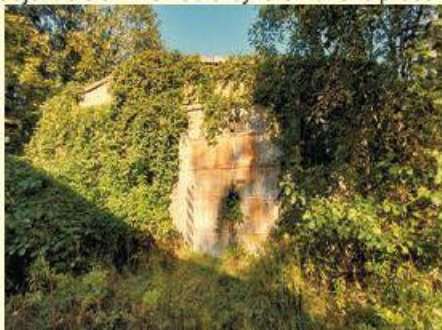
Objekt číslo 9 - Budova laboratoří a vrátnice



Objekt číslo 11 a 10 - Budova bývalého školícího střediska a východní křídlo



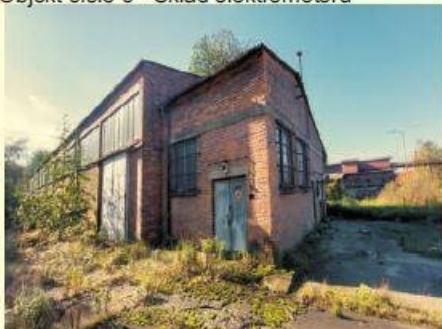
Objekt číslo 4 - Sklad a bývalé ružové pracoviště+



Objekt číslo 5 - Sklad modelů



Objekt číslo 6 - Sklad elektromotorů



Objekt číslo 7 - Budova kanceláří a garáží



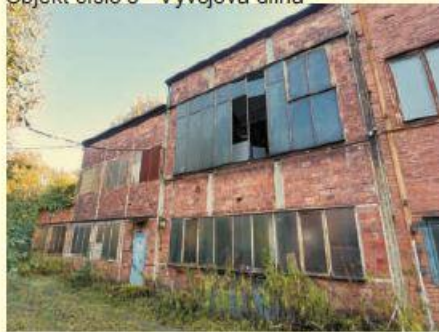
Objekt číslo 1 - Kompresní stanice



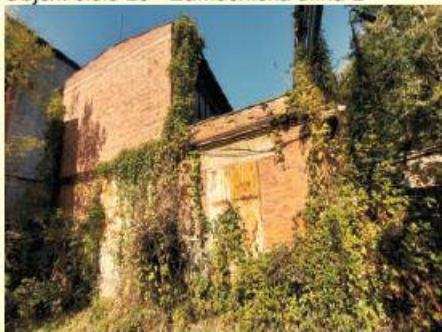
Objekt číslo 2 - Hala hrubé válcovny



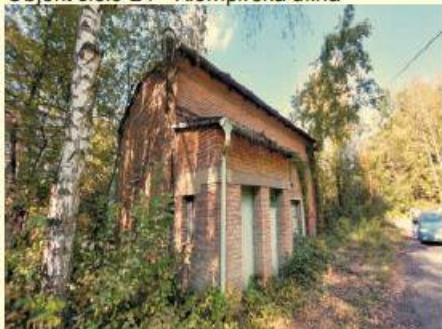
Objekt číslo 3 - Vývojová dílna



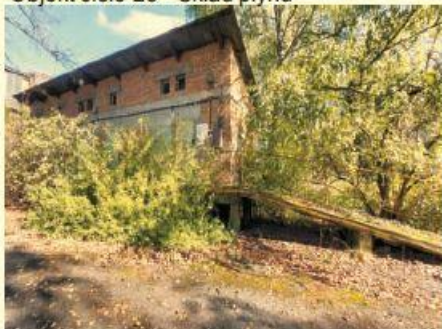
Objekt číslo 23 - Zámečnická dílna 2



Objekt číslo 24 - Klempířská dílna



Objekt číslo 25 - Sklad plynů



Objekt číslo 26 - Řezáma



Pozemek parc.č. 3696/4 - přístup
od bývalého školícího střediska



Rozvojové pozemky



Pozemky dle UP - náletová zeleň



V kat. území jsou pozemky vedeny v jedné číselné řadě

Součástí je stavba: bez čp/če, výroba				
Stavba stojí na pozemku p.č.: 3696/64				
3696/65	229	zastavěná plocha a nádvoří		chráněná ložisková území
Součástí je stavba: bez čp/če, výroba				
Stavba stojí na pozemku p.č.: 3696/65				
3696/66	43	zastavěná plocha a nádvoří		chráněná ložisková území
Součástí je stavba: bez čp/če, výroba				
Stavba stojí na pozemku p.č.: 3696/66				
3696/68	2534	zastavěná plocha a nádvoří		chráněná ložisková území
Součástí je stavba: bez čp/če, výroba				
Stavba stojí na pozemku p.č.: 3696/68				
3696/69	285	zastavěná plocha a nádvoří		chráněná ložisková území
Součástí je stavba: bez čp/če, výroba				
Stavba stojí na pozemku p.č.: 3696/69				
3696/70	745	zastavěná plocha a nádvoří		chráněná ložisková území
Součástí je stavba: bez čp/če, výroba				
Stavba stojí na pozemku p.č.: 3696/70				
3696/92	120746	ostatní plocha	manipulační plocha	chráněná ložisková území
3696/93	9199	ostatní plocha	manipulační plocha	chráněná ložisková území
3696/94	6738	ostatní plocha	manipulační plocha	chráněná ložisková území
3696/95	1721	ostatní plocha	manipulační plocha	chráněná ložisková území
3696/96	397	ostatní plocha	manipulační plocha	chráněná ložisková území
3696/97	2529	ostatní plocha	manipulační plocha	chráněná ložisková území
3696/98	648	ostatní plocha	manipulační plocha	chráněná ložisková území
3696/99	246	ostatní plocha	manipulační plocha	chráněná ložisková území
3696/100	17866	zastavěná plocha a nádvoří		chráněná ložisková území
Součástí je stavba: bez čp/če, výroba				
Stavba stojí na pozemku p.č.: 3696/100				
3696/101	817	zastavěná plocha a nádvoří		chráněná ložisková území
Součástí je stavba: bez čp/če, výroba				
Stavba stojí na pozemku p.č.: 3696/101				
3696/103	224	zastavěná plocha a nádvoří		chráněná ložisková území
Součástí je stavba: bez čp/če, jiná st.				
Stavba stojí na pozemku p.č.: 3696/103				
3702/1	2256	ostatní plocha	nepłodná půda	chráněná ložisková území
3702/3	9879	ostatní plocha	manipulační	chráněná ložisková

Nemovitosti jsou v územním obvodu, ve kterém vykonává státní správu katastru nemovitostí ČR
Katastrální úřad pro Moravskoslezský kraj, Katastrální pracoviště Frýdek-Místek, kód: 802.

V kat. území jsou pozemky vedeny v jedné číselné řadě

3696/27	2675	zastavěná plocha a nádvoří		chráněná ložisková území
Součástí je stavba: bez čp/če, výroba				
Stavba stojí na pozemku p.č.: 3696/27				
3696/34	48	zastavěná plocha a nádvoří		chráněná ložisková území
Součástí je stavba: bez čp/če, výroba				
Stavba stojí na pozemku p.č.: 3696/34				
3696/35	915	zastavěná plocha a nádvoří		chráněná ložisková území
Součástí je stavba: bez čp/če, výroba				
Stavba stojí na pozemku p.č.: 3696/35				
3696/36	388	zastavěná plocha a nádvoří		chráněná ložisková území
Součástí je stavba: bez čp/če, výroba				
Stavba stojí na pozemku p.č.: 3696/36				
3696/37	162	ostatní plocha	jiná plocha	chráněná ložisková území
3696/42	116	zastavěná plocha a nádvoří		chráněná ložisková území
Součástí je stavba: bez čp/če, výroba				
Stavba stojí na pozemku p.č.: 3696/42				
3696/46	91	zastavěná plocha a nádvoří		chráněná ložisková území
Součástí je stavba: bez čp/če, výroba				
Stavba stojí na pozemku p.č.: 3696/46				
3696/48	382	zastavěná plocha a nádvoří		chráněná ložisková území
Součástí je stavba: bez čp/če, výroba				
Stavba stojí na pozemku p.č.: 3696/48				
3696/49	858	zastavěná plocha a nádvoří		chráněná ložisková území
Součástí je stavba: bez čp/če, výroba				
Stavba stojí na pozemku p.č.: 3696/49				
3696/50	12	ostatní plocha	jiná plocha	chráněná ložisková území
3696/51	404	zastavěná plocha a nádvoří		chráněná ložisková území
Součástí je stavba: bez čp/če, výroba				
Stavba stojí na pozemku p.č.: 3696/51				
3696/61	502	zastavěná plocha a nádvoří		chráněná ložisková území
Součástí je stavba: bez čp/če, výroba				
Stavba stojí na pozemku p.č.: 3696/61				
3696/62	194	zastavěná plocha a nádvoří		chráněná ložisková území
Součástí je stavba: bez čp/če, výroba				
Stavba stojí na pozemku p.č.: 3696/62				
3696/63	24	zastavěná plocha a nádvoří		chráněná ložisková území
Součástí je stavba: bez čp/če, výroba				
Stavba stojí na pozemku p.č.: 3696/63				
3696/64	18	zastavěná plocha a nádvoří		chráněná ložisková území

V kat. území jsou pozemky vedeny v jedné číselné řadě

Stavba stojí na pozemku p.č.: 3648/11				
3673	10948	ostatní plocha	zeleň	chráněná ložisková území
3676	3580	zastavěná plocha a nádvoří		chráněná ložisková území
Součástí je stavba: Frýdek, č.p. 1377, výroba				
Stavba stojí na pozemku p.č.: 3676				
3691/16	990	ostatní plocha	ostatní komunikace	chráněná ložisková území
3694/1	1794	ostatní plocha	zeleň	chráněná ložisková území
3694/2	1194	ostatní plocha	ostatní komunikace	chráněná ložisková území
3695/1	7982	ostatní plocha	manipulační plocha	chráněná ložisková území
3696/7	8387	zastavěná plocha a nádvoří		chráněná ložisková území
Součástí je stavba: bez čp/če, výroba				
Stavba stojí na pozemku p.č.: 3696/7				
3696/14	92	zastavěná plocha a nádvoří		chráněná ložisková území
Součástí je stavba: bez čp/če, výroba				
Stavba stojí na pozemku p.č.: 3696/14				
3696/15	614	zastavěná plocha a nádvoří		chráněná ložisková území
Součástí je stavba: bez čp/če, výroba				
Stavba stojí na pozemku p.č.: 3696/15				
3696/16	1509	zastavěná plocha a nádvoří		chráněná ložisková území
Součástí je stavba: bez čp/če, výroba				
Stavba stojí na pozemku p.č.: 3696/16				
3696/17	122	zastavěná plocha a nádvoří		chráněná ložisková území
Součástí je stavba: bez čp/če, výroba				
Stavba stojí na pozemku p.č.: 3696/17				
3696/18	192	zastavěná plocha a nádvoří		chráněná ložisková území
Součástí je stavba: bez čp/če, výroba				
Stavba stojí na pozemku p.č.: 3696/18				
3696/20	347	zastavěná plocha a nádvoří		chráněná ložisková území
Součástí je stavba: bez čp/če, výroba				
Stavba stojí na pozemku p.č.: 3696/20				
3696/21	1764	zastavěná plocha a nádvoří		chráněná ložisková území
Součástí je stavba: bez čp/če, výroba				
Stavba stojí na pozemku p.č.: 3696/21				
3696/22	731	ostatní plocha	jiná plocha	chráněná ložisková území
3696/23	675	zastavěná plocha a nádvoří		chráněná ložisková území
Součástí je stavba: bez čp/če, výroba				
Stavba stojí na pozemku p.č.: 3696/23				