

ZNALECKÝ POSUDEK

Č: 5649/60/24

o stanovení ceny vozidla

Značka a typ:	OPEL Astra 1.4i 16V
Zadavatel:	AK JUDr. Vladimír Kubát Mezibranská 4 110 00 Praha 1 Ičo: 66230292 ve věci dlužníka Aleggro Global, s.r.o. Vítězné Náměstí 576/1 160 00 Praha 6 - Dejvice
RZ:	3AT 1659
Žádost, usnesení, č.j.:	Písemná objednávka.
Ze dne:	24.6.2024
Účel vyžádání posudku:	Stanovení obvyklé ceny vozidla.
Termín vypracování posudku:	10.7.2024
Odhadce:	Ing. Petr Žalman Ocelářská 1354/35 190 00 , PRAHA 9
Obor, odvětví, specializace:	Ekonomika, ceny a odhady, oceňování motorových vozidel.
Doba, ke které je cena na motorovém vozidle stanovena:	28.6.2024
Počet listů:	6
Počet stran přílohy:	3
Počet předaných vyhotovení:	2
Počet fotografií:	7

1. ZADÁNÍ ZNALECKÉHO POSUDKU

1.1. Otázka zadavatele a účel znaleckého posudku

Jaká byla obvyklá cena motorového vozidla k datu ocenění?

1.2. Podklady použité při zpracování

Znalecký standard č. I/2005 I/2022, katalog EUROTAX, technický průkaz vozidla, prohlídka vozidla, informace autorizovaného prodejce, archiv znalce a internetové nabídky autobazarů.

2. NÁLEZ

1.1. Identifikace vozidla

Značka a typ vozidla:	OPEL Astra 1.4i 16V
Druh vozidla:	Osobní vozidlo – M1
Technický průkaz - série, číslo:	UD 640495
Osvědčení o TP platné do:	10.2023 Neplatné!
Výrobní číslo rámu /do provozu:	W0L0AHL4868093389/2006
Druh karoserie:	Samonosná – 5.dveřová – hatchback
Výrobní číslo motoru /rok výroby:	Nezjištěno
Obsah a druh, výkon motoru:	1 364 cm ³ , zážehový, 66 kW
Druh a rozměr pneu prvomontáže:	195/65 R 15 91 T
RZ:	3AT 1659
Datum prvního uvedení do provozu:	28.3.2006
Držitel vozidla dle TP:	ALLEGRO GLOBAL, s.r.o. Vítězné Náměstí 576/1 160 00 Praha 6 - Dejvice Ičo: 03597377
Počet předchozích držitelů:	Nezjištěno (Dovoz SRN)
Stav počítáče ujetých km:	303 907 (Nedoloženo)

2.2. Údaje o opravách a poškozeních

Vozidlo bylo užíváno pro firemní účely. Uvažováno, že na vozidle byly prováděny pouze běžné opravy a údržba, na žádné skupině nebyla provedena CO. V době prohlídky bylo vozidlo nepojízdné se známkami delšího odstavení.

2.3. Výbava vozidla

Výbava vozidla odpovídala požadavkům zákona č. 56/2001 Sb.

2.4. Prohlídka vozidla

Prohlídka vozidla byla provedena dne 28.6.2024 v Praze 9, za přítomnosti zástupce objednatele.

2.5. Předpokládaný a zjištěný technický stav jednotlivých skupin vozidla

2.5.1. Motor + spojka

Skupina odpovídala stáří, ujetým km a způsobu užívání. Na skupině byl zjištěn úbytek chladicí kapaliny a únik mot. oleje.

2.5.2. Převodovka

Skupina odpovídala stáří, ujetým km a způsobu užívání.

2.5.3. Přední náprava + řízení

Skupina odpovídala stáří, ujetým km a způsobu užívání.

2.5.4. Zadní náprava

Skupina odpovídala stáří, ujetým km a způsobu užívání.

2.5.5. Karoserie

Skupina odpovídala stáří, ujetým km a způsobu užívání. Na skupině byly zjištěny provozní rýhy a oděrky a nelakovaný obal L zrcátka.

2.5.6. Výbava karoserie

Skupina odpovídala stáří, ujetým km a způsobu užívání. Na skupině byl zjištěn odřený a prasklý zadní nárazník (Foto č. 7), rozbité sklo PZ dveří, prasklé čelní sklo, opotřebený věnec volantu, odřený přední nárazník (Foto č. 6), nefunkční AC, nefunkční akumulátor, zašlé kryty světlometů a opotřebený interiér.

2.6. Pneumatiky

2.6.1. Výchozí cena pneumatik prvomontáže

Pneu	Cena nové pneumatiky (Kč)	Cena duše (Kč)	Cena celkem (Kč)
LP	2 077	0	2 077
PP	2 077	0	2 077
LZ	2 077	0	2 077
PZ	2 077	0	2 077
REZ	2 077	0	2 077

Výchozí cena pneumatik prvomontáže (CNPP)

10 385 Kč

2.6.2. Pneumatiky na vozidle

Pneu	Výrobce a typ pneu	Cena nové pneu + duše (Kč)	TH (%)	Cena časová (Kč)
LP	Barum 205/55 R 16 Zim.	1 740	40	696
PP	Barum 205/55 R 16 Zim.	1 740	40	696
LZ	Barum 205/55 R 16 Zim.	1 740	40	696
PZ	Barum 205/55 R 16 Zim.	1 740	40	696
REZ	205/55 R 16	2 077	30	623

Cena pneumatik na vozidle (CCPV)

3 407 Kč

Výchozí ceny dle ceníku pneumatik.

2.7. Mimořádná výbava

Výbava vozidla byla zahrnuta v pořizovací ceně.

3. POSUDEK

3.1. Výpočet technické hodnoty vozidla

3.1.1. Výpočet základní amortizace

Skupina	Stáří (roky)	ZAD (%)	Ujeté km	ZAP (%)	ZA (%)
Vozidlo jako celek	19	90,00	303 907	161,95	125,98

Základní amortizace (ZA)

125,98%

Vysvětlivky: ZAD – amortizace za dobu provozu
ZAP – amortizace za ujeté km
ZA – základní amortizace

3.2. Výpočet redukované technické hodnoty vozidla

Skupina	THSN (%)	ZA (%)	Tech. stav (+/- %)	THS (%)	PDS (%)	PTHS (%)
Motor	100	90,00	-30	10,00	20	1,40
Převodovka	100	90,00	0	10,00	10	1,00
Přední nápr. řízení	100	90,00	0	10,00	11	1,10
Zadní náprava	100	90,00	0	10,00	4	0,40
Skříň karoserie	100	90,00	0	10,00	25	2,50
Výbava karosérie	100	90,00	-30	10,00	30	2,10

Redukovaná technická hodnota vozidla

THVR = 8,50%

3.3. Výchozí cena vozidla

Výše výchozí ceny vozidla (CN) = **Kč 452 900,--**

Výchozí cena byla stanovena porovnáním, dle katalogu EUROTAX.

3.4. Výpočet časové ceny vozidla

Výchozí cena	CN	452 900 Kč
Výchozí cena pneu prvomontáže	CNPP	10 385 Kč
Redukovaná cena vozidla	CR	442 515 Kč
Redukovaná technická hodnota vozidla	THVR	8,50%
THVR x CR		37 614 Kč
Časová cena pneu na vozidle	ČCPV	3 407 Kč
Časová cena mimořádné výbavy	ČCMV	- Kč
Časová cena vozidla	ČCV	41 021 Kč
Časová cena vozidla po zaokrouhlení		41 000 Kč

3.5. Stanovení obvyklé ceny vozidla

Koeficient prodejnosti vozidla $KP1 = 0,40$

Zdůvodnění koeficientu prodejnosti vozidla:

Koeficient prodejnosti vozidla vychází prodejních cen přibližně stejných vozidel v prodejnách s ojetými vozidly na území Prahy a okolí v kritické době.

4. ZÁVĚR

4.1. Výpočet obvyklé ceny vozidla

Obvyklá cena vozidla (po zaokrouhlení) $CO = CCV \times KP1 = \underline{\underline{16\ 000\ Kč}}$

Poznámka: Ceny jsou uvedeny včetně DPH.

Z n a l e c k á d o l o ŷ k a

Znalecký posudek jsem podal jako znalec jmenovaný ministrem spravedlnosti, dne 3.3.2000, č.j. M – 330/2000, pro základní obor ekonomika, ceny a odhady, se specializací pro oceňování motorových vozidel.

Znalecký posudek byl zapsán pod poř. č. 5649/60/24 znaleckého deníku.



V Praze dne 4.7.2024

Ing. Petr Žalman

Příloha č. 1

Foto 1



Foto 2



Foto 3



Příloha č. 2

Foto 4

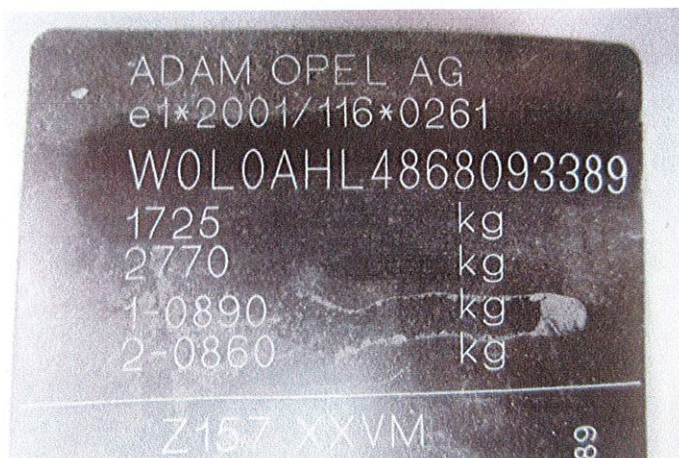


Foto 5



Foto 6



Příloha č. 3

Foto 7



