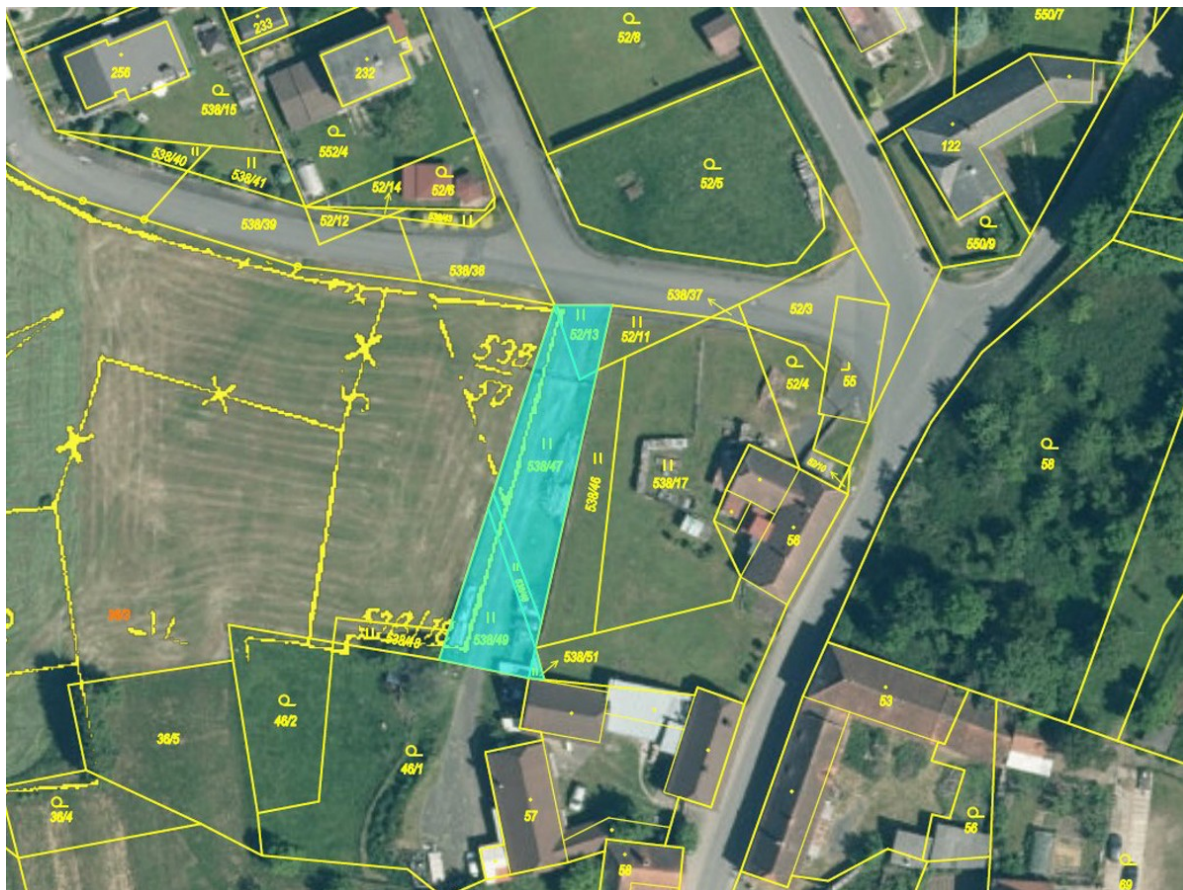


INFORMAČNÍ MEMORANDUM K ZÁMĚRU PRODEJE pozemků o výměře 771 m² v obci Žihobce, okr. Klatovy

Z pověření společnosti štancl - insolvence v.o.s., IČ: 29105048, likvidačního správce pozůstalosti v řízení o pozůstalosti sp.zn. 12 D 401/2021 (dále jen jako „likvidační správce“ či „prodávající“) informuje společnost LICITA s.r.o., IČ: 26328500 (dále též jen „zprostředkovatel“) o záměru prodeje níže specifikovaného a popsaného nemovitého majetku a vyzývá k podávání nabídek na koupi tohoto nemovitého majetku.



Předmětem prodeje jsou pozemky o celkové výměře 771 m² v širším centru obce Žihobce, okr. Klatovy. Jedná se o cca 12 m úzký pruh pozemků, vedený v katastru nemovitostí jako trvalý travní porost. Pozemky jsou pod společným oplocením s nemovitostmi jiného vlastníka, jsou částečně zpevněné asfaltovým povrchem, částečně zatravněné a jiným vlastníkem jsou využívány z velké části jako příjezdová cesta (dle dostupných informací bez právního důvodu). Dle územního plánu obce Žihobce se pozemky nachází v ploše bydlení. Součástí prodeje je spoluvlastnický podíl o velikosti 1/12 na pozemku p.č. 195/4 o výměře 586 m² v k.ú. Žihobce (ostatní plocha, ostatní komunikace). Jedná se o podíl na cestě mimo zastavěné území obce, cca 1 km severovýchodně od centra.

Prodej nejvyšší nabídky. Nabídková cena: 230.000 Kč.
Lhůta pro podávání nabídek končí 12.7.2024, 12:00 hod.

Podrobné informace a pokyny k podávání nabídek jsou uvedeny níže.

Podrobné a doplňující informace k předmětu prodeje a ke koupi předmětu prodeje jsou uvedeny níže.

Specifikace předmětu prodeje

Předmětem prodeje jsou:

- nemovité věci zapsané v katastru nemovitostí na listu vlastnictví č. 376 pro katastrální území Žihobce, obec Žihobce, vedeném Katastrálním úřadem pro Plzeňský kraj, Katastrální pracoviště Klatovy, specifikované takto: pozemek parcelní číslo 52/13 – trvalý travní porost o výměře 97 m² (zemědělský půdní fond), pozemek parcelní číslo 538/47 – trvalý travní porost o výměře 415 m² (zemědělský půdní fond), pozemek parcelní číslo 538/48 – trvalý travní porost o výměře 51 m² (zemědělský půdní fond), pozemek parcelní číslo 538/49 – trvalý travní porost o výměře 204 m² (zemědělský půdní fond), pozemek parcelní číslo 538/51 – trvalý travní porost o výměře 4 m² (zemědělský půdní fond), včetně všech součástí a všeho příslušenství,
- spoluvlastnický podíl po zemřelém Ludvíku Kúsovi o velikosti ideální jedna dvanáctina (1/12) na nemovitosti zapsané v katastru nemovitostí na listu vlastnictví č. 116 pro katastrální území Žihobce, obec Žihobce, vedeném Katastrálním úřadem pro Plzeňský kraj, Katastrální pracoviště Klatovy, specifikované takto: pozemek parcelní číslo 195/4 – ostatní plocha, ostatní komunikace o výměře 586 m²

(to vše dále též jen souhrnně jako „předmět prodeje“).

Další podstatné skutečnosti týkající se předmětu prodeje a realizace prodeje

Předmět prodeje je zpeněžován (prodáván) likvidačním správcem pozůstalosti podle zákona č. 292/2013 Sb., o zvláštních řízeních soudních. Zástavní práva, která jsou zapsaná ohledně předmětu prodeje v katastru nemovitostí, zpeněžením předmětu prodeje v rámci řízení o pozůstalosti zanikají (§ 236 odst. 3 zákona č. 292/2013 Sb).

Upozorňuje se, že informovanost likvidačního správce i zprostředkovatele ve vztahu k předmětu prodeje je významně omezená. V té souvislosti se upozorňuje a uvádí, že výše uvedený popis předmětu prodeje, jakož i popis předmětu prodeje ve zveřejněné inzerci, vychází pouze z dostupných informací. Likvidačnímu správci ani zprostředkovateli není známo, že by byla ohledně předmětu prodeje uzavřena jakákoli nájemní smlouva či jiná obdobná smlouva zakládající právo užívání.

S ohledem na skutečnost, že je předmět prodeje nabízen k prodeji v rámci likvidace pozůstalosti a informovanost likvidačního správce i zprostředkovatele je z tohoto důvodu omezena, bude kupní smlouva o koupi předmětu prodeje obsahovat ujednání o tom, že se kupující vzdává svého práva z případného vadného plnění (ve smyslu §1916 odst. 2 občanského zákoníku).

Správní poplatky

Kupní smlouva o koupi předmětu prodeje musí obsahovat mj. ujednání, že správní poplatek (2.000 Kč) spojený s návrhem na vklad vlastnického práva do katastru nemovitostí uhradí kupující.

Po dokončení prodeje likvidační správce vydá kupujícímu (nabyvateli) předmětu prodeje potvrzení o zániku zástavních práv dotýkajících se předmětu prodeje, přičemž toto potvrzení je pro kupujícího podkladem (listinou) pro zajištění výmazu zástavních práv z katastru nemovitostí. Samotné podání návrhu na výmaz zástavních práv z katastru nemovitostí je již plně věcí kupujícího. Upozorňuje se, že s výmazem práv z katastru nemovitostí je spojena povinnost k úhradě správního poplatku (2.000 Kč).

Upozornění pro zájemce zamýšlející financovat úhradu kupní ceny čerpáním úvěru

Předmět prodeje je prodáván (zpeněžován) v rámci řízení o pozůstalosti. Financování kupní ceny úvěrem je možné, nicméně upozorňuje se, že zástavní právo k předmětu prodeje (k zajištění případného úvěru) nelze zřídit dřív, než kupující uhradí kupní cenu a nabude vlastnictví předmětu prodeje.

Podávání nabídek

Uchazeči o koupi předmětu prodeje (dále jen „zájemci“) mohou podávat písemné nabídky na odkoupení předmětu prodeje **do 12.7.2024, 12:00 hod.**; k později podaným (tj. doručeným) nabídkám již nemusí být přihlíženo.

Písemnou nabídku je třeba učinit na formuláři, který si zájemce vyžádá u zprostředkovatele, LICITA s.r.o. (tel. 777 707 310/311, e-mail: licita@licita.cz).

Nabídky se podávají (předkládají/zasílají) zprostředkovateli. Nabídku lze podat zprostředkovateli jedním z těchto způsobů:

- zasláním podepsané naskenované nabídky v elektronické podobě (formát pdf, jpg nebo png) e-mailem na adresu *licita@licita.cz* nebo datovou zprávou do datové schránky *ajyeyb2*,
- zasláním nabídky v elektronické podobě (formát pdf), opatřené uznávaným elektronickým podpisem, e-mailem na adresu *licita@licita.cz* nebo datovou zprávou do datové schránky *ajyeyb2*,
- formou doporučené listovní zásilky zaslané poštou na adresu LICITA s.r.o., Keřová 7, 301 00 Plzeň,
- osobně v kanceláři LICITA s.r.o. na adrese Keřová 7, Plzeň.

Zájemce je oprávněn podat jen jednu nabídku. V případě podání více nabídek jedním zájemcem se má za to, že později podaná nabídka nahrazuje nabídku předchozí.

Pro podání nabídky je rozhodný vždy okamžik doručení nabídky zprostředkovateli.

Postup po skončení lhůty pro podávání nabídek, povinnosti vítězného zájemce

Nebude-li likvidačním správcem rozhodnuto jinak, bude po skončení lhůty pro podávání nabídek a po posouzení nabídek likvidačním správcem postupováno následovně:

Zájemce, jehož nabídka byla z podaných nabídek nejvyšší a byla likvidačním správcem akceptována (dále jen „vítězný zájemce“), bude zprostředkovatelem o tomto informován a bude vyzván k úhradě kupní ceny a k uzavření kupní smlouvy, to vše s lhůtou pro splnění v délce 14 dní od obdržení výzvy. Ostatní zájemci budou informováni o tom, že jejich nabídka neuspěla (nebyla nejvyšší). Částka nejvyšší nabídky nebude neúspěšným zájemcům sdělována.

Další podrobné a doplňující informace

Další podrobné a doplňující informace k dispozici u LICITA s.r.o., IČ: 26328500, Keřová 7, 301 00 Plzeň, e-mail: licita@licita.cz, tel. 777 009 922 (Bc. Aneta Hájková).

Likvidační správce si vyhrazuje právo odmítnout všechny podané nabídky bez uvedení důvodu. Likvidační správce si dále vyhrazuje právo kdykoli zrušit nebo měnit vyhlášené podmínky prodeje, včetně práva dodatečně vyzvat uchazeče o koupi předmětu prodeje k navýšení nabídek.

Vyhotoveno 7.6.2024

LICITA s.r.o.