

Znalec:
Ing. Pavel Suchánek
Žižkovská 830
763 21 Slavičín
IČ 45687030

Zadavatel posudku:
JUDr. Katarína Kovaříková Vrablová
Insolvenční správkyňe dlužníka
Petr Kandalík
Městský kopec 68/6
74301 Bílovec
IČ 73734110

ZNALECKÝ POSUDEK č. 018562/2024

ve věci ocenění motorového vozidla BMW 320i

Počet stran: 21

Počet předaných vyhotovení: 2

Slavičín 28.02.2024

1. Zadání

Posudek je vypracován na základě objednávky ze dne 26.02.2024. Účelem vyžádání znaleckého posudku je ocenění motorového vozidla BMW 320i pro účely dražby majetku dlužníka Petr Kandalík. Ocenění je ke dni vypracování posudku.

2. Výčet podkladů

2.1 Podklady poskytnuté zadavatelem

- Technický průkaz, osvědčení o registraci vozidla
- Informace majitele vozidla

2.2 Podklady opatřené znalcem

- Osobní prohlídka
- Fotodokumentace pořízená znalcem
- Inzertní server Bazoš.cz
- Inzertní server Sauto
- Cebia GT

2.3 Ostatní podklady

- Znalecký standard číslo I/2022 pro oceňování silničních a zvláštních vozidel
- Znalecký standard číslo I/2005 oceňování motorových vozidel
- Zákon o oceňování majetku č. 151/1997 ve znění zákona č. 237/2020 Sb.
- Oceňovací vyhláška č. 488/2020 Sb.
- Zákon o znalcích, znaleckých kancelářích a znaleckých ústavech č. 254/2019 Sb.
- Vyhláška o výkonu znalecké činnosti č. 503/2020 Sb.

3. Nález

3.1. Identifikace vozidla

Tov. značka a typ vozidla:	BMW 320i
Druh vozidla:	osobní automobil sedan M1
Technický průkaz série a číslo:	UJ 107621
Osvědčení ORV série a číslo:	UBC 407291
Výrobce vozidla:	BMW AG. Mnichov, SRN

Rok výroby:	2008
Výrobní číslo karoserie, rok výroby:	WBAPG31010VJ36941/2008
Výrobní číslo motoru, rok výroby, typ:	2008/N43B20A
Obsah motoru, druh, výkon:	1995 cm ³ , záž.125 kW/6700 ot./min. ⁻¹
Palivo:	BA 91 B
Barva vozidla:	černá
Druh a rozměr pneu prvomontáž:	205/55 R16 91 V
Registrační značka:	7P9 1981
Datum prvního uvedení do provozu:	10.10.2008
Datum prvního uvedení do provozu v ČR:	13.05.2019
Počet držitelů:	není znám, dovoz, v ČR 3
Držitel vozidla:	Petr Kandalík Jaroslava Šípka 192 273 03 Stochov RČ 980521/0723
Počet ujetých kilometrů:	dle tachometru v době prohlídky t.j.26.02.2024 202.224 km (viz.příloha)

3.2. Údaje o opravách a poškozeních vozidla, opravách hlavních skupin, jejich eventuální výměně, s uvedením důvodu opravy

Vozidlo přivezeno v roce 2019 do ČR ze SRN. Přesný počet majitelů není znám, v ČR 3. Dle záznamů z aplikace CEBIA jsou záznamy z Německa o dvou škodních událostech. Rozsah poškození není znám, není známa ani skutečnost, zda vozidlo bylo do ČR přivezeno jako poškozené. Rovněž není známa skutečnost, zda nedošlo k výměně některé z hlavních skupin vozidla. Záznamy o poškození v ČR neexistují, muselo by dojít k jejich likvidaci jako pojistné události. Osvědčení o technické kontrole platné 05.10.2024

3.3. Výbava vozidla

Na vozidle je výbava dodávaná výrobcem pro daný typ a model.
Airbagy, el. ovládání zrcátek, el. okna 4 x, ABS, ASR, ESP, centrální zamykání, automatická klimatizace, rádio, šestistupňová ručně řazená převodovka, přední mlhovky, dělené zadní sedačky, tempomat, multifunkční volant, přední a zadní parkovací senzory, vyhřívané přední sedačky, xenony...

3.4. Prohlídka a zkušební jízda

Technický stav zjištěn prohlídkou dne:	26.02.2024
Za účasti:	pracovník dražební společnosti
Zkušební jízda dne:	26.02.2024
Počet ujetých kilometrů:	1 km
Vozidlo řídil:	pracovník dražební společnosti
Stav vozovky:	+11 ⁰ C, vozovka suchá
Stabilita vozidla:	
<ul style="list-style-type: none"> • V přímé jízdě: • Při brzdění provozní brzdou: 	<ul style="list-style-type: none"> bez závad bez závad

3.5. Technický stav jednotlivých skupin vozidla (dle nálezu a sdělení držitele)

3.5.1 Motor, spojka

Motor zážehový atmosférický, řadový čtyřválec, kapalinou chlazený, umístěný vpředu podél. Vrtání x zdvih 84 x 90 mm, čtyři ventily na válec, DOHC. Přímé vstřikování paliva. Bez známek úniku paliva a chladící kapaliny. Tlumič výfuku mírná koroze. Při nastartování se ozývají zvuky neznámého původu. Spojka funkční.

Hodnocení technického stavu skupiny:

- technický stav neodpovídá stáří a počtu najetých km, horší

3.5.2 Převodové ústrojí, rozvodovka

Šestistupňová ručně řazená plně synchronizovaná převodovka bez poškození, skříň suchá bez známek úniku oleje. Řazení všech rychlostních stupňů jde lehce, bez vůle v kulise řadicí páky. Rozvodovka zajišťuje náhon na zadní kola, hlučnost převodů v převodovce a rozvodovce nezvětšena.

Hodnocení technického stavu převodovky a rozvodovky:

- technický stav odpovídá stáří a počtu najetých km

3.5.3 Přední náprava, mechanismus řízení, zadní náprava

Ložiska kol bez vůlí, klouby, tyče, táhla a ramena bez deformací, lehká koroze, posilovač řízení, vozidlo při jízdě drží přímý směr, netáhne ani na jednu stranu. Přední náprava příčné rameno, vzpěra McPherson a příčný stabilizátor, zadní náprava víceprvkový závěs, vinutá pružina a příčný stabilizátor. Tlumiče průměrné, funkční, kola hliníková, poškozená poškrábáním.

Hodnocení technického stavu náprav a řízení:

- technický stav odpovídá stáří a počtu najetých km

3.5.4 Karoserie nevybavená a lakování

Karoserie čtyřdveřová, pětímístná, provedení sedan, lakovaná černou metalízou. Mnoho různých poškození a poškrábání, horší stav laku. Levý zadní blatník byl v minulosti poškozený, oprava nekvalitní, popraskaný lak, zřejmě velká vrstva tmele. Poškozena přední kapoty a přední nárazník, chybí čidla parkovacích senzorů, poškrábané kryty zpětných zrcátek, zadní nárazník. Je zřejmé, že mnoho jednotlivých dílů bylo v minulosti lakováno. Celkově zanedbaný stav. Všechny dveře a kapoty doléhají a dají se otevřít a zavřít. Skla jsou bez poškození.

Hodnocení technického stavu karoserie a lakování:

- technický stav neodpovídá stáří a počtu najetých km, zanedbaný a mnoho různých poškození

3.5.5 Vybavení a příslušenství karoserie včetně el. výstroje

Přístrojová deska včetně přístrojů a airbagů, všechny světlomety včetně vnitřního osvětlení, ostřikovače a stěrače, stahování oken, zamykání, nastavování zrcátek, topení, vyhřívání zadního skla, houkačka, vše je bez poškození a plně funkční. Akumulátor funkční. Svítí kontrola tlaku v pneumatikách. Čalounění dveří, koberce, sedadel, opěradel – vše originál, opotřebené provozem, průměrný stav.

Hodnocení technického stavu vybavení a příslušenství karoserie:

- technický stav odpovídá stáří a počtu najetých km

3.5.6 Brzdový systém

Vozidlo je vybaveno kapalinovými kotoučovými brzdami s posilovačem na přední a na zadní nápravě. Vše funkční, účinnost brzd dobrá, souměrná, vozidlo drží směr i při intenzivním brzdění. Únik kapaliny nebyl zjištěn. Parkovací brzda působí na kola zadní nápravy, stejnoměrná účinnost, vůle v ovládní, vozidlo vybaveno systémem ABS a ESP. Horší stav předních i zadních brzdových kotoučů, nutná jejich výměna.

Hodnocení technického stavu brzdového systému:

- technický stav dobrý, opotřebováno provozem

3.6. Pneumatiky

Hodnota výchozí pneu na vozidle: 225/55 R16 GOOD RIDE SW 608 1.500,- Kč/ks s DPH
 $HN_{Pv} = 4 \times 1.500 = 6.000,-$ Kč

$HN_{Pv} = 6.000,-$ Kč (s DPH)

Pneumatiky na vozidle:

Pneu	LP	PP	LZ	PZ	R
Typ pneu	zimní				Bez rezervy
Rozměr	225/55 R16				
Druh	prvovýroba				
Dezén	GOOD RIDE SW 608				
Výchozí cena Kč	1.500,-	1.500,-	1.500,-	1.500,-	
Tech. hodnota TH%	30	30	30	30	
Časová cena ČČP Kč	450,-	450,-	450,-	450,-	
Hodnota časová pneumatik na vozidle					1.800,- Kč

$HČ_{Pv} = 1.800,-$ Kč s DPH

3.7. Mimořádná výbava vozidla

Vozidlo není vybaveno žádnou mimořádnou výbavou, výbava vozidla je zahrnuta ve výchozí ceně vozidla.

4. Posudek

4.1. Způsob ocenění

Na základě požadavku zadavatele je ocenění posuzovaného vozidla provedeno podle zákona č. 151/1997 Sb. (zákon o oceňování majetku), dále jen zákon, a jeho prováděcí vyhlášky č. 441/2013 Sb. (oceňovací vyhláška), dále jen vyhláška.

Pro ocenění vozidel zákon nestanovuje jiný způsob oceňování. Tento typ majetku se tak ve smyslu ustanovení § 2 odst. 1 a 3 zákona (způsob oceňování majetku) oceňuje obvyklou cenou. V odůvodněných případech, kdy nelze obvyklou cenu určit, se oceňuje tržní hodnotou, pokud zvláštní právní předpis nestanoví jinak.

Pro určení obvyklé ceny je stanoven postup, který je uveden v § 1a odst. 2 vyhlášky (obvyklá cena a tržní hodnota). Tento postup odpovídá metodě, zpravidla označované jako metoda srovnatelných transakcí, používané při aplikaci tržního přístupu.

Jelikož pro ocenění posuzovaného vozidla nelze na trhu ojetých vozidel nalézt pozorovatelné transakce s vozidly identickými anebo podstatně podobnými, lze pro ocenění vycházet pouze z informací o tržních transakcích s vozidly srovnatelnými, která se však svými vlastnostmi od oceňovaného vozidla liší natolik významně, že zjištěné rozdíly užitných hodnot je nutné vyjádřit pomocí objektivních metod tak, aby provedené úpravy cenových informací byly z postupu znalce zřejmé a nebyly založeny jen na jeho volných úvahách. Ocenění vozidla proto nelze věrohodně založit na aplikaci pouze jedné metody, kterou zohledňuje postup pro stanovení ceny obvyklé v § 1a vyhlášky (určení obvyklé ceny) a v souladu s obecně uznávanými zásadami pro oceňování majetku je tak nutno vycházet z aplikace více oceňovacích přístupů, tak jak je uvažováno v ust. § 1b vyhlášky (určení tržní hodnoty).

Vzhledem k nedostatečnému počtu cen prodejních je pro ocenění vozidla v tomto případě nutné vycházet též z širších cenových informací, což není v souladu se způsobem určení obvyklé ceny ve smyslu ust. § 2 odst. 2 zákona.

Z výše uvedených důvodů je dosažitelná cena prodejní vozidla vyjádřena jeho **hodnotou tržní**. Tržní hodnotou se ve smyslu ust. § 2 odst. 4 zákona o oceňování majetku rozumí „*odhadovaná částka, za kterou by měly být majetek nebo služba směněny ke dni ocenění mezi ochotným kupujícím a ochotným prodávajícím, a to v obchodním styku uskutečněném v souladu s principem tržního odstupu, po náležitém marketingu, kdy každá ze stran jednala informovaně, uvážlivě a nikoli v tísní. Principem tržního odstupu se pro účely tohoto zákona rozumí, že účastníci směny jsou osobami, které mezi sebou nemají žádný zvláštní vzájemný vztah a jednají vzájemně nezávisle.*“

Pro stanovení hodnoty tržní je využito metodiky Znaleckého standardu č. I/2022 Oceňování silničních a zvláštních vozidel.

4.2 Stanovení hodnoty tržní vozidla

4.2.1. Výpočet základní amortizace

Amortizace celého vozidla:

Doba provozu dle TP DP = 16 let ZAD = 90 %

Počet ujetých km dle tachometru PKM = 202.224 km ZAP = 72 %

Aritmetický průměr $ZA = (ZAD + ZAP) / 2$ ZA = 81 %

ZA = 81 %

4.2.2. Zbytková užítkovost redukováného vozidla

Skupina	(a) VUs %	(b) ZAs %	(c) PS ± %	(d) ZUs %	(e) PDs %	(f) PZUs %
Motor	100	81	-40	11,4	20	2,28
Převodovka + rozdělovací př.	100	81	0	19	7	1,33
Zadní náprava+ rozdovovka	100	81	-10	17,1	8	1,368
Přední náprava, řízení	100	81	-10	17,1	10	1,71
Karoserie	100	81	-50	9,5	25	2,375
Vybava	100	81	-20	15,2	30	4,56
Zbytková užítkovost redukováného vozidla					ZURV = 13,623 %	

Srážky uplatněny za skutečný stav jednotlivých skupin.

ZURV = 14 %

Legenda:

- a) VUs % - výchozí životnost hlavní skupiny
- b) ZAs % - základní amortizace
- c) PS % - přírážky, srážky
- d) ZUs % - zbytková užítkovost hlavní skupiny
- e) PDs % - poměrný díl skupiny
- f) PZUs % - poměrná zbytková životnost hlavní skupiny

Při výpočtu bylo použito vzorce:

$$ZURV = \frac{a./100-b./100 \pm c/.e}{1.000.000} = \text{Zbytková užitkovost redukováného vozidla}$$

4.2.3 Hodnota výchozí vozidla

Hodnota výchozí byla zjištěna dle ceníku BMW Bylo přihlédnuto k tomu, že uvedený model se již několik let nevyrábí, byl nahrazen zcela novým modelem, který byl již několikrát modernizován. V současné době je model nabízen pouze s automatickou převodovkou. S ohledem na rozdíly technické úrovně mezi vozidlem BMW 320 i vyrobeným v roce 2008 a v roce 2024 lze hodnotu výchozí pro oceňované vozidlo dovozovat nižší. Uvažován koeficient technické úrovně KTU = 0,50.

Proto jako hodnota výchozí bylo vzato 50 % ceny nového vozidla BMW 320 i se zážehovým motorem s automatickou převodovkou s odpovídající výbavou. Výchozí cena je s DPH. Uvedený model stojí 1.209.000 Kč.

Výše výchozí ceny vozidla $1.209.000 \times 0,50 = 604.500, -$

HN_v = 605.000 Kč /s DPH/

4.2.4 Hodnota časová vozidla vozidla

Hodnota výchozí vozidla	HN _v	Kč	605.000, -
Hodnota výchozí pneu na vozidle	HN _{PV}	Kč	-6.000, -
Hodnota výchozí redukováného vozidla	HN _{RV}	Kč	599.000, -
Zbytková životnost redukováného vozidla	ZŽ _{RV}	%	14 %
Hodnota časová redukováného vozidla	HČ _{RV}	Kč	83.860 -
Hodnota časová pneu na vozidle	HČ _{PV}	Kč	1.800 -
Hodnota časová mimořádné výbavy	HČ _{MV}	Kč	0
Hodnota časová vozidla	HČ _v	Kč	85.660, -

Hodnota časová vozidla s DPH

HČ_v = 85.660, - Kč

4.2.5. Hodnota tržní vozidla

Při stanovení koeficientu prodejnosti jsem vycházel z prodejních a časových cen vozidel srovnatelných typů a srovnatelných ZURV v tomto čase a místě. Bylo přihlédnuto k horšímu stavu karoserie, mnoha poškozením a opravám v minulosti, lakování a nutnosti dalších oprav např. brzdy, motor apod. Na základě těchto skutečností odhaduji koeficient prodejnosti KP = 0,7

Hodnota tržní vozidla $HT_v = HČ_v \times KP = 59.962, - \text{ Kč}$

Hodnota tržní vozidla s DPH po zaokrouhlení = 60.000,-Kč

5. Odůvodnění

Na základě provedené kontroly postupu lze konstatovat, že pro ocenění měl znalec k dispozici potřebné listinné podklady, ze kterých lze dovozovat provedení a přiměřeně i technický stav posuzovaného vozidla. Skutečnosti vyplývající z dostupných podkladů bylo možné ověřit prohlídkou vozidla.

Rozhodující informace pro ocenění byly zjištěny z osvědčení o registraci vozidla, viz kap. 3.1 a z dalších podkladů a sdělení zadavatele uvedených v kap. 3

Ve vztahu k předpokládanému provedení vozidla se vychází především z údajů uvedených v osvědčení o registraci vozidla.

Ve vztahu k pravděpodobnému technickému stavu se vychází především z vyjádření zadavatele, osobní prohlídce znalce a osvědčení o technické způsobilosti k provozu.

S ohledem na omezené možnosti při zjišťování tržních informací nebylo možné pro ocenění vycházet pouze z prodejních transakcí, a bylo nutné využít též širších cenových informací.

Pro vlastní ocenění vozidla bylo využito metodiky Znaleckého standardu č. I/2022 Oceňování silničních a zvláštních vozidel.

6. Závěr

Podle požadavku zadavatele, úkolem znalce je ocenit vozidlo BMW 320i VIN WBAPG31010VJ36941 k datu 28.02.2024, za účelem prodeje, vyřazení z majetku společnosti, a to podle zákona o oceňování majetku (zákon č. 151/1997 Sb. ve znění platném k datu ocenění).

Na základě provedeného ocenění v souladu s odůvodněním (kap. 5), lze tržní hodnotu vozidla BMW 320i VIN WBAPG31010VJ36941 k datu 28.02.2024 odhadovat ve výši:

60.000, -

slovy: šedesátisíc korun včetně DPH

Podmínkou správnosti výsledku je správnost informací uvedených v předaných listinných podkladech a sděleních (viz kap.3).

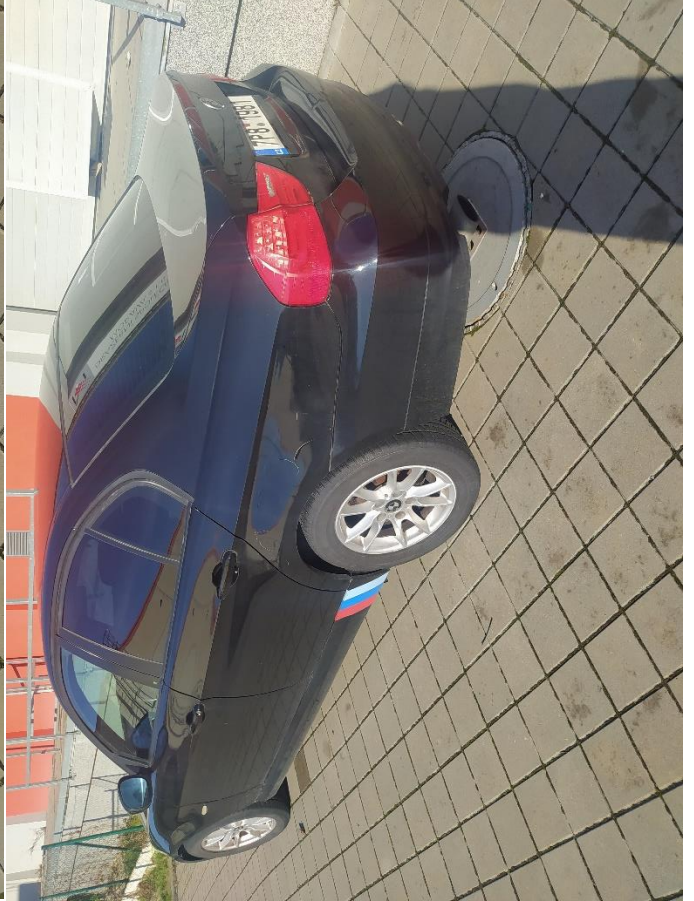
6. Znalecká doložka

Znalecký posudek jsem podal jako znalec jmenovaný rozhodnutím předsedy Krajského soudu v Brně ze dne 23.10.2009 č.j. Spr 2650/2008 pro obor ekonomika, odvětví ceny a odhady se specializací spotřební elektronika, výpočetní a kancelářská technika, nábytek, vybavení a zařízení domácností, stroje a zařízení, vozidla, zemědělská a manipulační technika.

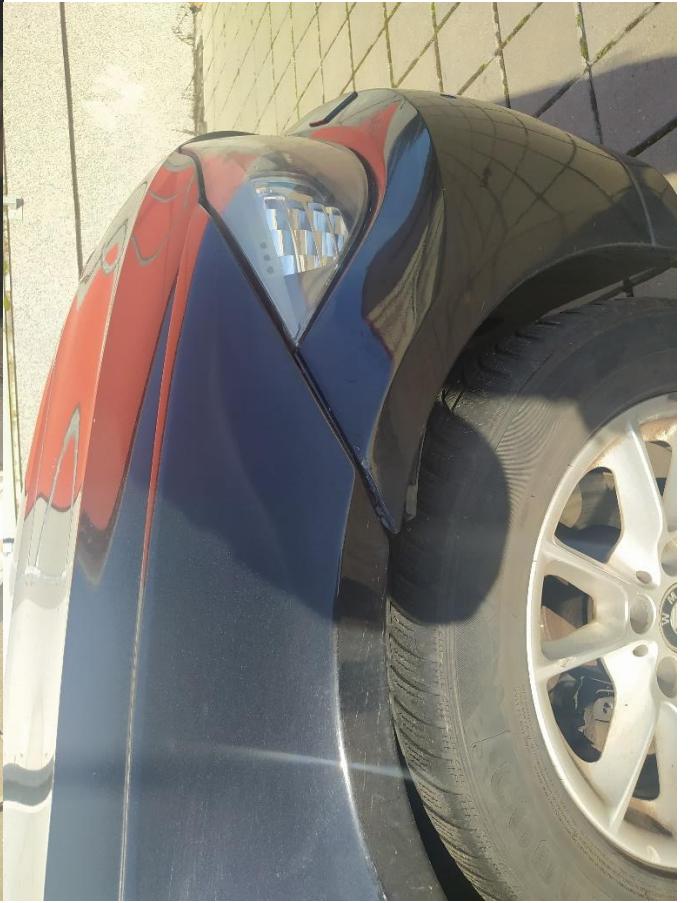
Znalecký úkon je zapsán pod poř.č. 0018562/2024 znaleckého deníku. Znalečné a náhradu nákladů účtuji podle připojené likvidace.

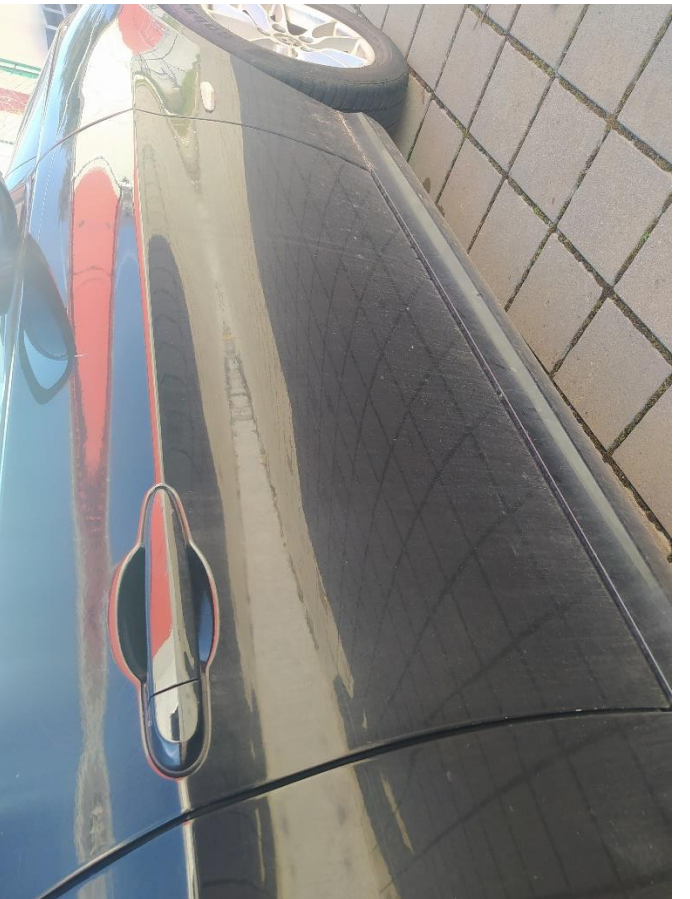
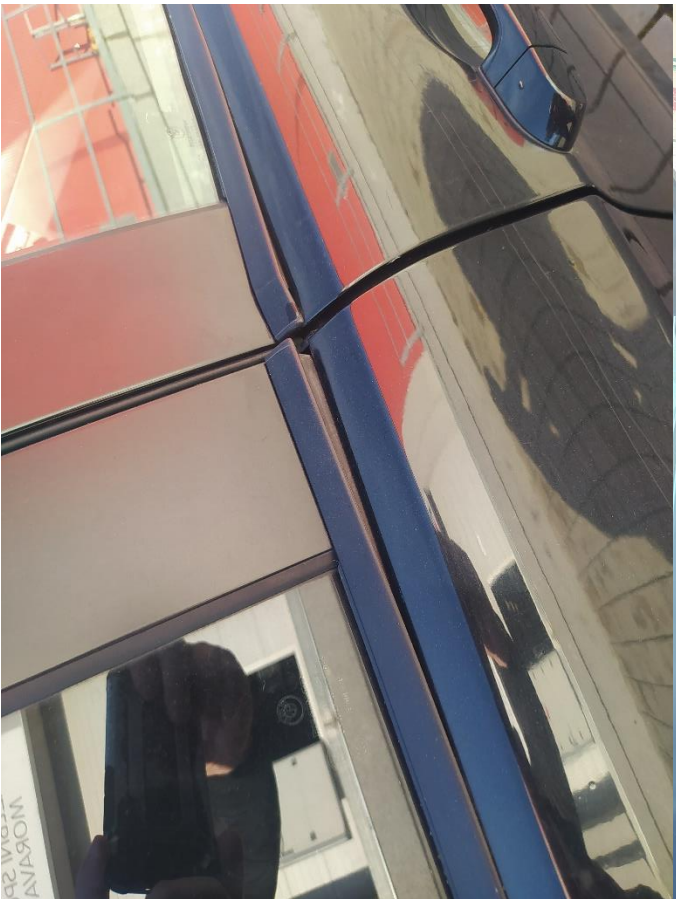
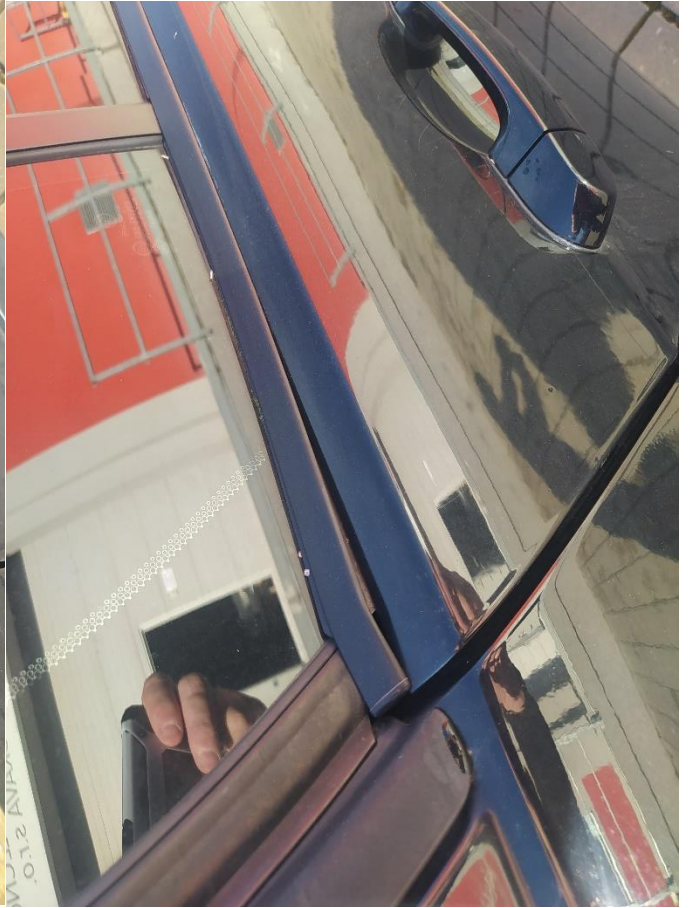
Ve Slavičíně 28.02.2024

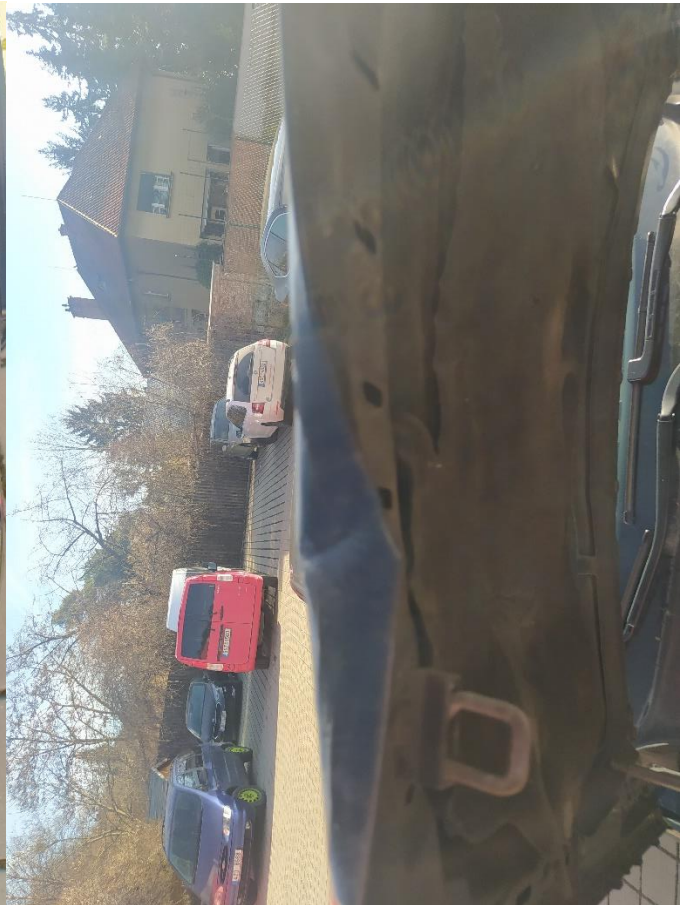
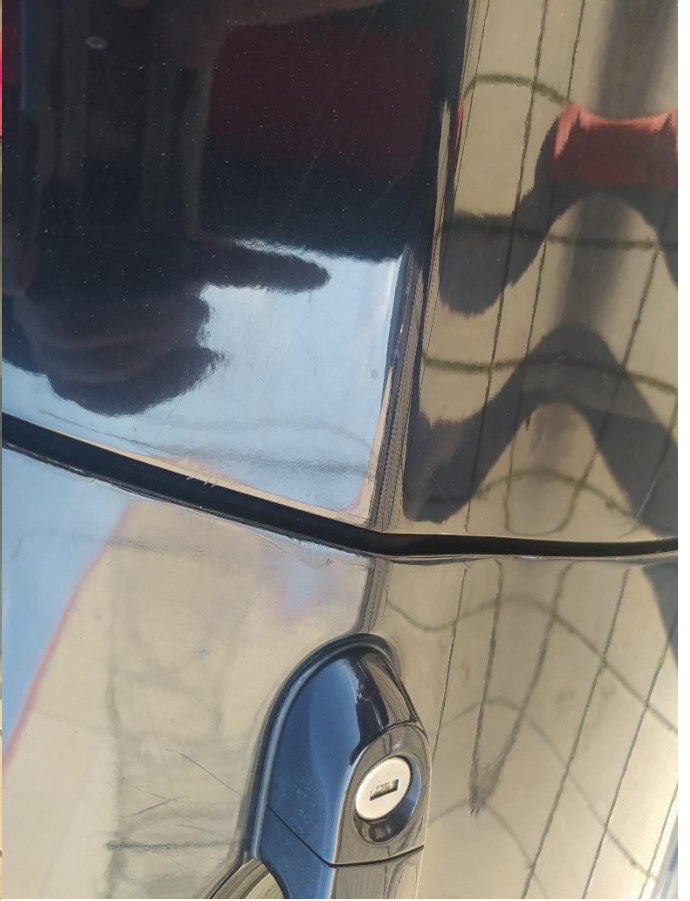
Ing. Pavel Suchánek













Výpis z historie vozidla

Číslo kuponu pro opakovaný vstup:	5537865915
Datum aktivace kuponu:	26. 02. 2024 13:37:43
Platnost do:	27. 03. 2024 13:37:43

Tento výpis byl vytvořen dotazem do systému AUTOTRACER, který provozuje Cebia, spol. s r.o. dle platných Všeobecných podmínek pro používání systému AUTOTRACER. Poskytnuté informace je uživatel oprávněn v celém rozsahu využívat pouze pro vlastní potřebu. Jejich další šíření či upravování bez souhlasu provozovatele je zakázáno.

1. Základní údaje o vozidle



VIN
WBAPG31010VJ36941

✓ kontrolní číslice je v pořádku

Tovární značka BMW	Model ŘADA 3	Typ karoserie sedan/limuzína
Druh vozidla osobní	Palivo benzín	Výkon 125 kW
Objem 1995 ccm	Datum výroby 05. 09. 2008	Datum 1. registrace 10. 10. 2008

▲ VAROVÁNÍ: Poškození nalezeno



















2. Kontrola najetých kilometrů

Přehled vývoje stavu tachometru vozidla obsahuje hodnoty získané z dostupných informačních systémů spolupracujících partnerů. Podle vývoje stavu tachometru v čase můžete sami posoudit, zda existuje podezření na manipulaci se stavem tachometru či nikoliv.





3. Přehled historie

Datum	Stav tachometru	Země	Popis
2008	září	0 km	Vozidlo vyrobeno
<p>Datum výroby vozidla: 05. 09. 2008 Stáří vozidla: 15 let 5 měsíců Barva vozidla: black 2 - kód 0668 Vyrobeno pro trh: Není k dispozici Strana řízení: Není k dispozici</p>			
	říjen		Uvedeno do provozu
<p>Datum 1. registrace vozidla: 10. 10. 2008 Doba od výroby po 1. registraci: 1 měsíc</p>			
	říjen	900 km	 Německo Záznam tachometru
2009	duben	9 000 km	 Německo Záznam tachometru
	říjen	19 500 km	 Německo Záznam tachometru
2010	duben	26 500 km	 Německo Záznam tachometru
	srpen	31 500 km	 Německo Záznam tachometru
	říjen	35 000 km	 Německo Záznam tachometru
	listopad	36 500 km	 Německo Záznam tachometru
2011	duben	40 500 km	 Německo Záznam tachometru
	srpen	45 000 km	 Německo Záznam tachometru
	listopad	47 500 km	 Německo Záznam tachometru
2012	únor	51 500 km	 Německo Záznam tachometru
	květen	54 500 km	 Německo Záznam tachometru
	září	59 000 km	 Německo Záznam tachometru

2013	leden	63 500 km	 Německo	Záznam tachometru
	duben	68 500 km	 Německo	Záznam tachometru
	červen	70 000 km	 Německo	Záznam tachometru
	září	75 500 km	 Německo	Záznam tachometru
	říjen	77 000 km	 Německo	Záznam tachometru
	prosinec	79 500 km	 Německo	Záznam tachometru
2014	duben	83 500 km	 Německo	Záznam tachometru
	listopad	92 000 km	 Německo	Záznam tachometru
2015	únor	95 500 km	 Německo	Záznam tachometru
	duben	96 500 km	 Německo	Záznam tachometru
	listopad	102 000 km	 Německo	Záznam tachometru
	prosinec	104 500 km	 Německo	Záznam tachometru
2016	únor	106 000 km	 Německo	Záznam tachometru
	květen	108 500 km	 Německo	Záznam tachometru
	říjen	115 500 km	 Německo	Záznam tachometru
2018	květen		 Německo	Poškození
	červen		 Německo	Poškození
	říjen	154 000 km	 Německo	Záznam tachometru

2019

duben	164 000 km		Záznam tachometru
květen	164 000 km	 Česko	Inzerce vozidla
květen	164 000 km	 Česko	STK





Typ kontroly:	Před registrací
Datum kontroly:	10. 05. 2019
Číslo protokolu:	CZ-3413-19-05-2363

květen	164 000 km	 Česko	Měření emisí
--------	------------	---	--------------

Datum kontroly:	10. 05. 2019
Číslo protokolu:	CZ-540514-19-05-1470

květen		 Česko	Přihlášení vozidla v ČR
--------	--	---	-------------------------

Datum přihlášení vozidla:	13. 05. 2019
Datum 1. registrace uvedené při přihlášení:	10. 10. 2008
Přihlášeno jako:	Ojeté
Barva vozu při přihlášení:	ČERNÁ

květen		 Česko	Vystavení technického průkazu
červen	164 000 km		Záznam tachometru
červenec	164 000 km	 Česko	Inzerce vozidla
srpen	164 000 km	 Česko	Inzerce vozidla
září	164 000 km		Záznam tachometru
září	164 500 km	 Česko	Evidenční kontrola

Datum kontroly:	18. 09. 2019
Číslo protokolu:	CZ-3413-19-09-4238

2022

březen

184 000 km

 Česko

Evidenční kontrola

Datum kontroly:

17. 03. 2022

Číslo protokolu:

CZ-3124-22-03-0660

říjen

184 000 km

 Česko

STK

Typ kontroly:

Pravidelná

Datum kontroly:

05. 10. 2022

Číslo protokolu:

CZ-3124-22-10-0219

říjen

184 000 km

 Česko

Měření emisí

Datum kontroly:

05. 10. 2022

Číslo protokolu:

CZ-510806-22-10-0200

říjen

184 000 km

 Česko

Evidenční kontrola

Datum kontroly:

25. 10. 2022

Číslo protokolu:

CZ-3207-22-10-1234

4. Kontrola poškození

Poškození nalezeno

V databázích poškozených vozů z více než 32 zemí čítající 200 milionů záznamů škodních událostí **byl nalezen** jeden či více záznamů o poškození prověřovaného vozidla.

Jak číst záznamy o poškození

Nalezené poškození nemusí vždy znamenat, že je vozidlo špatné. Jak odlišit drobné oděrky od závažného poškození?

- Výši škody posuzujte podle **typu vozidla a jeho stáří**. Ceny oprav jsou u nových a drahých vozidel výrazně vyšší než u vozidel starších/levnějších.
- Berte v potaz **zemí**, kde k poškození došlo. Ceny oprav jsou v západní Evropě vyšší než ve střední nebo východní Evropě.
- Dle výše škody lze poškození rozdělit do čtyř základních kategorií:
 - Do 1 000 EUR – malé škody (např. výměna čelního skla).
 - Od 1 000 EUR do 5 000 EUR – střední škody u starších/levných vozidel, malé škody u mladých/drahých vozidel.
 - Nad 5 000 EUR – větší škody u starších nebo levných vozidel.
 - Nad 10 000 EUR – větší škody u dražších nebo mladých vozidel.
- Máte-li jakékoliv pochybnosti, vyžádejte si od prodávajícího **dokumentaci k poškození a jeho opravě**. Nejlépe také nechte vůz zkontrolovat zkušeným technikem.

Číslo záznamu 1 / 2

Datum	05/2018
Země	Německo
Výše škody	2 846 EUR
Druh události	Kalkulace nákladů na opravu
Poznámka	U vozidla evidujeme kalkulaci poškození vytvořenou pojišťovnou nebo autoservisem, u které neznáme detail (místo poškození). Věnujte prosím pozornost prohlídce vozidla.

Číslo záznamu 2 / 2

Datum	06/2018
Země	Německo
Výše škody	1 291 EUR
Druh události	Kalkulace nákladů na opravu
Poznámka	U vozidla evidujeme kalkulaci poškození vytvořenou pojišťovnou nebo autoservisem, u které neznáme detail (místo poškození). Věnujte prosím pozornost prohlídce vozidla.