

Znalecký posudek č. 11495-105-24

Evidenční číslo vozidla v systému číslování zadavatele posudku: **7544**

Posudek vyžádal

Car Aukce spol. s.r.o
Mostecká 273/21
110 00 Praha 1
IČO: 26972697
DIČ: CZ26972697

*Žádost – opatření, čj
ze dne:*

Objednávka – e-mail
27.03. 2024

Účel posudku

Stanovení obvyklé/tržní ceny vozidla
pro účely prodeje v aukci

Vozidlo:

MAN 8.100 F – hákový nosič kontejnerů

VIN:

WVML015238G078077

RZ:

8C1 7701 (v depozitu)

Doba, ke které je cena stanovena

05.04. 2024

Termín vypracování posudku

08.04. 2024

Datum vypracování posudku

07.04. 2024

Posudek vypracoval:

Tomáš Taraba / znalec, Spr.č.: 2054/98HK

Prosecká 29/54

190 00 Praha 9

IČ. 45941351

DIČ. CZ 7307133053

[*taraba@expertcar.cz*](mailto:taraba@expertcar.cz)

Znalecký obor

Ekonomika, odvětví ceny a odhady motorových vozidel, strojů a zařízení. Strojírenství, odvětví strojírenství všeobecné se specializací posuzování stavu motorových vozidel, strojů a zařízení.

Počet listů posudku včetně obálky **27**

Počet listů příloh **15**

Počet předaných vyhotovení **1**

Archiv znalce **1**

Znalecký posudek je vypracován s částečným využitím metodiky Znaleckého standardu č. I/2022 doporučeného Ústavem soudního inženýrství - VUT Brno.

0. ÚVOD

0.1 Znalecký úkol

- 0.2 Spisové podklady
- 0.3 Další použité podklady
- 0.4 Seznam příloh
- 0.5 Metody použité při stanovení ceny obvyklé

I. NÁLEZ

1.1 Identifikace vozidla

- 1.2 Údaje o opravách s poškozením vozidla, opravách hlavních skupin, jejich eventuální výměně s uvedením důvodu opravy
- 1.3 Posouzení výbavy vozidla, zda odpovídá údajům výrobce pro uvedený typ
- 1.4 Technický stav vozidla zjištěn
- 1.5 Technický stav skupin vozidla
- 1.6 Pneumatiky
- 1.7 Mimořádná výbava

II. POSUDEK

- 2.1 Výpočet technické hodnoty vozidla
- 2.2 Stanovení výchozí ceny – CN
- 2.3 Časová cena pneumatik na vozidle
- 2.4 Časová cena mimořádné výbavy
- 2.5 Výpočet časové hodnoty vozidla
- 2.6 Výpočet tržní hodnoty vozidla

III. ODÚVODNĚNÍ

- 3.1. Interpretace výsledků analýzy dat
- 3.2. Kontrola postupu znalce

IV. ZÁVĚR

- 4.1. Odborná otázka zadavatele
- 4.2. Podmínky správnosti závěru, případně skutečnosti snižující jeho přesnost
- 4.3. Konzultant
- 4.4. Odměna a náhrada nákladů znalce

Znalecká doložka

Přílohy znaleckého posudku

Úvod

Posudek je vypracován na základě e-mailové objednávky ze dne 27.03.2024, s následným telefonickým upřesněním.

0.1 Znalecký úkol

Posudkem stanovte technickou hodnotu, časovou a obvyklou/tržní cenu předmětného motorového vozidla ke dni místního šetření, tedy 05.04. 2024, pro účely prodeje vozidla v aukci.

Zadavatel nesdělil žádné skutečnosti, které by dle něj, mohly mít vliv na přesnost závěru znaleckého posudku

Znalecká otázka:

Jaká je obvyklá/tržní cena vozidla MAN 8.100 F – hákový nosič kontejnerů, RZ: 8C1 7701
VIN: WVML015238G078077, ke dni 05.04. 2024 ?

0.2 Spisové podklady

Znalecký posudek nebyl vypracován pro státní orgán, znalci nebyly položeny otázky usnesením či jiným opatřením.

0.3 Další použité podklady

Popis postupu znalce při výběru zdrojů dat

Znalci byly předány podklady pro posouzení, byla provedena prohlídka vozidla a kontrola identifikátorů. Dále byla provedena kontrola vozidla lustrací v dostupných databázích dle základního identifikátoru – VIN. Při zpracování znaleckého posudku znalec vycházel z podkladů předaných znalci a z podkladů opatřených znalcem.

Základním zdrojem dat byly nečíslované kopie dokumentů, poskytnuté znalci zadavatelem posudku a vlastní místní šetření.

Výčet vybraných zdrojů dat a jejich popis

- 1/ Technický průkaz vozidla
 - 2/ Protokol o předání vozidla
 - 3/ Kontrolatachometru.cz. Databáze MD o provedených pravidelných technických kontrolách
 - 4/ TEAS – reálná cena vozidla. Databáze realizovaných prodejů
 - 5/ El. ceníky nových vozidel MAN u prodejců značky
 - 6/ El. ceníky pneumatik z portálu Heureka.cz
 - 7/ Tuzemské inzertní servery – sauto.cz, sbazar.cz, tipcars.cz, bazos.cz
 - 8/ Google, univerzální vyhledávač
 - 9/ Znalecký standard I/2022, Kledus a kolektiv
 - 10/ Skutečnosti sdělené zadavatelem posudku
 - 11/ Skutečnosti zjištěné vlastním místním šetřením
- Další použitá literatura
- 12/ A. Bradáč, Soudní inženýrství, Akademické nakladatelství CERM, 1999

Věrohodnost zdroje dat

Nebylo provedeno žádné speciální šetření směřující k ověření pravosti, správnosti a úplnosti dokladů předložených jako podklady pro zpracování ocenění. Vycházelo se pouze z prohlášení o pravosti a platnosti těchto dokladů. Informace získané z jiných zdrojů, které sloužily, jako další podklad pro zpracování ocenění jsou věrohodné a nebyly tudíž ve všech případech z hlediska jejich přesnosti a úplnosti ověřovány.

Věrohodnost zdroje dat byla dále ověřena prohlídkou předmětu ocenění a porovnáním s dokumentací

0.4 Seznam příloh

Nabídka srovnatelných vozidel	6 stran
Fotodokumentace	9 stran

0.5 Metody použité při stanovení obecné/obvyklé ceny

A) Metoda věcné hodnoty. Hodnota hmotného movitého majetku je zde vyjádřena cenou časovou, která představuje reprodukční cenu sníženou o opotřebení. Tato cena je technická hodnota vyjádřená v korunách a reprezentuje potenciál daného majetku uspokojit potřeby.

B) Metoda porovnávací, která vychází z porovnání předmětu ocenění se stejným, nebo obdobným předmětem a cenou sjednanou při jeho prodeji; je jím též ocenění věci odvozením z ceny jiné funkčně související věci. Touto metodou je stanoven koeficient prodejnosti. Při jeho stanovení byl respektován zadaný účel ocenění a cena obecná se v tomto případě rovná ceně obvyklé.

I. Nález

1.1 Identifikace vozidla

TP č.	UI 009350
ORV č.	UAT 309098
Druh vozidla	nákladní
Značka a typ vozidla	MAN 8.100 F
Výrobce vozidla	MAN NFZ. AG, SRN
Provedení karoserie	hákový nosič kontejnerů
Rok výroby	1992
VIN:	WVML015238G078077
Barva vozidla	bílá
objem/druh motoru	4 580 ccm / vznětový
Výkon/typ motoru	75,0 kw / D0B24GF02
Výrobní č. motoru	nevidováno
RZ:	8C1 7701
Vlastník vozidla	Stavitelství Zeman s.r.o
Provozovatel vozidla dle TP	Shodný s vlastníkem
Počet držitelů	nezjištěno
Původ vozidla	SRN
Stav počítadla ujetých km	203 593
Ujeté km dle prohlídky	203 593
Datum prvního uvedení do provozu	08/1992
Platnost TK	0/2021

Údaje na vozidle souhlasí s údaji v dokumentaci.

Rozšířená identifikace

Hydraulické hákové zdvihací zařízení
Kontejner typ Abroll
Nosnost 3 900 kg

Servisní historie vozidla

Servisní kniha: nepředložena

Poslední záznam o provedené prohlídce: nezjištěno

1.2 Údaje o opravách a poškozeních vozidla, opravách hlavních skupin, jejich eventuální výměně s uvedením důvodu opravy

- | | |
|----------------------------------|------------------------------|
| <i>a/ podle záznamu v TP</i> | Bez záznamu. |
| <i>b/ podle dokladů držitele</i> | Doklady nepředloženy. |
| <i>c/ podle sdělení držitele</i> | Bez sdělení |

1.3 Posouzení, zda výbava vozidla odpovídá údajům výrobce pro uvedený typ

Odpovídá – úplná

Výbava vozidla
Autorádio Panasonic

Převodovka manuální

1.4 Technický stav vozidla č. 7544 RZ: aktuálně bez RZ

Prohlídkou	základní	Teplota	18°C
Zkušební jízdou	neprovedena	Vozidlo poškozeno	NE
Datum a místo prohlídky	05.04. 2024, Kolín	Stav počítadla ujeté vzdálenosti	203 593 km
Datum a místo zkušební jízdy		Stabilita vozidla v přímé jízdě	nezjištěno
Stav vozovky, atmosférické podmínky	oblačno	-při brzdění provozní brzdou	nezjištěno

1.5 Technický stav skupin vozidla MAN 8100 F – hákový nosič kontejnerů VIN : WVML01528G078077

Vozidlo bylo v době prohlídky pojízdné, zkušební jízda nebyla provedena. Vozidlo dlouhodobě odstaveno.

Motor funkční, start dobrý. Mírně zvýšené vibrace. Koroze výfukového potrubí. Zkušební jízda nebyla provedena.
Spojka funkční, spojkový pedál vyžaduje vyšší ovládací sílu.

Převodovka + rozvodovka. Nelze posoudit provozem. Mírné netěsnosti, prolínání převodového oleje ve spojích.

Nápravy, nelze posoudit provozem. Běžné provozní opotřebení + koroze ocelových disků kol.

Vzduchové brzdy funkční, lze předpokládat snížený účinek.

Rám, běžné provozní opotřebení, místy lokální koroze bez vlivu na pevnost konstrukce

Hydraulické zvedací zařízení kompletní, funkčnost neověřena.

Kontejner, běžné provozní opotřebení, lokální koroze, koroze podlahy.

Kabina, zkorodovaná zadní stěna, vady laku

Interiér běžně opotřebovaný a znečištěný.

1.6 Pneumatiky

Typ a rozměr prvomontáže	Cena	Typ a rozměr na vozidle	Cena	THP	Poz.
215/75 R 17.5	6 800	L – Matador 215/75 R 17.5	5 800	50	LP
215/75 R 17.5	6 800	L – Matador 215/75 R 17.5	5 800	50	PP
215/75 R 17.5	6 800	L – Kama 215/75 R 17.5	6 000	50	LZ1
215/75 R 17.5	6 800	L – Kama 215/75 R 17.5	6 000	50	LZ2
215/75 R 17.5	6 800	L – Kama 215/75 R 17.5	6 000	50	PZ1
215/75 R 17.5	6 800	L – Kama 215/75 R 17.5	6 000	50	PZ2

Rezerva

215/75 R 17.5	6 800	215/75 R 17.5	6 800	50	R1
---------------	-------	---------------	-------	----	----

L – letní dezén

Z- zimní dezén

Výchozí cena CNPP

47 600 Kč

Výchozí cena CNPV

42 400 Kč

Časová cena pneu na vozidle CČPV

21 200 Kč

1.7 Mimořádná výbava

Veškerá výbava vozidla zahrnuta ve výchozí ceně

II. Posudek

2.1 Ocenění vozidla

Výpočet základní amortizace (ZA)

Doba provozu DP = 32. rok, ZAD = 90 %.

Počet ujetých km PKM = 203 593 km, ZAP = 41 %.

Základní amortizace (aritmetický průměr ZAD, ZAP) ZA = **65,50 %**

Výpočet zbytkové životnosti redukováného vozidla (ZŽ_{RV})

Skupina (alternativy podle koncepce vozidla)	Výchozí životnost VŽ _s [%]	Základní amortizace ZA _s [%]	Přirážka srážka PS _s ± [%]	Zbytková životnost ZŽ _s [%]	Poměrný díl PD _s [%]	Poměrná zbytk. živ. PZŽ _s [%]
Motor + spojka	100	65,50	-10	31,05	24	7,45
Převodovka	100	65,50		34,50	11	3,79
Přední náprava vč. řízení	100	65,50		34,50	11	3,79
Zadní náprava	100	65,50		34,50	9	3,10
Rám s příslušenstvím	100	65,50		34,50	6	2,07
Kabina s výbavou	100	65,50	-20	27,60	31	8,55
Nástavba	100	65,50	-10	31,05	8	2,48
Zbytková životnost redukováného vozidla					ZŽ _{RV} =	31,23

Na základě nálezu v části 1.5. posudku stanovují příslušné technicko-ekonomické srážky – viz. červené pole v tabulce.

2.2 Hodnota výchozí vozidla - HN_v

Výše výchozí ceny vozidla HN_v **2 040 000 Kč**

Výchozí hodnota bude stanovena jako cena nového, parametricky a cenově srovnatelného vozidla, MAN 12.220 TGL včetně nástavby, u prodejců značky již od 3 400 000 Kč, snižená o 40%, které reprezentují technickou zastaralost posuzované modelové řady.
 $3\,400\,000 \times 0,6 = 2\,040\,000$

2.3 Časová cena pneu na vozidle

ČČPV **21 200 Kč**

2.4 Časová cena mimořádné výbavy

Veškerá výbava zahrnuta ve výchozí ceně vozidla

2.5. Výpočet časové hodnoty vozidla

Výpočet hodnoty časové vozidla

Hodnota výchozí vozidla	HN _v	2 040 000 Kč
Hodnota výchozí pneumatik prvomontáže	HN _{PP}	47 600 Kč
Hodnota výchozí redukováného vozidla	HN _{RV}	1 992 400 Kč
Zbytková životnost redukováného vozidla	ZŽ _{RV}	31,23 %
Hodnota časová redukováného vozidla	HČ _{RV}	622 227 Kč
Hodnota časová cena pneumatik vozidla	HČ _{PV}	21 200 Kč
Hodnota časová mimořádné výbavy	HČ _{MV}	0 Kč
Hodnota časová vozidla	HČ _v	643 427 Kč
Hodnota časová vozidla po zaokrouhlení		643 400 Kč

(Viz kap. 2.3.6 standardu.)

2.6 Výpočet hodnoty tržní vozidla

Cena vozidla bude stanovena metodou přímého parametrického a cenového porovnání. Bude stanovena odborným posouzením, na základě analýzy trhu, s přihlédnutím k zjištěnému technickému stavu dle části 1.5.posudku. V ceně vozidla jsou zohledněna veškerá poškození, vady a případná nadměrná opotřebení, stejně tak adekvátní náklady na jejich odstranění, pokud se to jeví jako účelné. Dále byl brán v potaz původu vozidla, režim provozu a údržby, pokud je znám. Cena zohledňuje veškeré okolnosti a specifika trhu s použitými automobily.

Vzhledem ke skutečnosti, že nelze dohledat údaje o uskutečněných prodejích srovnatelných vozidel v rozhodném období v potřebném množství a rozsahu, nelze stanovit koeficient prodejnosti, potažmo cenu obvyklou, a v tomto posudku bude stanovena hodnota tržní vozidla (HTV)

Hodnota tržní bude stanovena výhradně na základě analýzy tuzemského trhu, porovnáním vozidel v nabídce komerční inzerce, s vozidlem posuzovaným.

V rámci posouzení analyzovány nabídky z nejnavštěvovanějších tuzemských serverů – sauto.cz, bazos.cz, tipcars.cz, sbazar.cz, autoline.cz. Pro porovnání poslouží celkem 6 srovnatelných vozidel, z nabídky komerční inzerce v ČR, ke dni zpracování posudku.

Tržní hodnota bude stanovena odborným odhadem, na základě všech ověřitelných údajů a širších cenových informací.

Detaily o porovnávaných vozidlech v příloze č. 1

Porovnávací tabulka obsahuje celkem 6 srovnatelných vozidel

Provoz od	ujeté km	cena vozidla
1998	822 000	199 000 Kč
2002	464 583	264 990 Kč
2004	489 498	299 000 Kč
2003	709 978	319 000 Kč
nezjištěno	nezjištěno	399 000 Kč
2002	371 027	329 000 Kč

Nejnižší nabídková cena	199 000 Kč
Nejvyšší nabídková cena	399 000 Kč
Nejnižší počet ujetých km	371 027 km
Nejvyšší počet ujetých km	822 000 km
Průměrný počet ujetých km	571 417 km
Průměrná nabídková cena	301 665 Kč

Dále je nutné vzít v úvahu, že ceny vozidel v inzerci zpravidla nebývají konečné, tedy fakticky prodejní. Zároveň nejsou známy další podstatné detaily o inzerovaných vozidlech, zejména jejich reálný tech. stav. Popis vozidla v inzerci je subjektivním hodnocením prodávajícího, nemusí tak být zcela přesné nebo pravdivé.

Hodnota tržní vozidla HTV

HTV stanovena odborným odhadem, porovnáním předmětného vozidla s vhodnými substituty

Detaily o technickém stavu vozidla v části 1.5. posudku

HTV = 200 000 Kč

Hodnota tržní vozidla po zaokrouhlení

200 000 Kč

slovy dvě stě tisíc Korun českých

Výchozí cena vozidla, ceny pneumatik a mimořádné výbavy jsou zadány s DPH

III. ODUVODNĚNÍ

3.1. Interpretace výsledků analýzy dat

*Z provedeného ocenění vyplývá, že tržní hodnotu posuzovaného vozidla lze dovozovat ve výši **200 000 Kč**. Tržní hodnotou se rozumí odhadovaná částka, za kterou by měl být majetek nebo služba směněny ke dni ocenění mezi ochotným kupujícím a ochotným prodávajícím, a to v obchodním styku uskutečněném v souladu s principem tržního odstupu, po náležitém marketingu, kdy každá ze stran jednala informovaně, uvážlivě, a nikoliv v tísní. Principem tržního odstupu se pro účely tohoto zákona rozumí, že účastníci směny jsou osobami, které mezi sebou nemají žádný zvláštní vzájemný vztah a jednájí vzájemně nezávisle.*

*Takto stanovenou tržní hodnotu, lze zároveň považovat za **cenu obvyklou**.*

3.2. Kontrola postupu znalce

Na základě provedené kontroly postupu lze konstatovat, že ve vztahu ke zdrojům dat, měl znalec k dispozici potřebné podklady pro vypracování posudku

Rozhodující informace pro ocenění zjistil z dokumentace vozidla, a vlastního místního šetření.

Základní prohlídkou vozidla provedenou v rozsahu doporučeném metodikou ZS I/2022 byl ověřen skutečný tech. stav vozidla. Zjištěný stav je popsán v části 1.5. posudku. Provedené ocenění však nezohledňuje případné skryté vady, které nelze základní prohlídkou odhalit. Při ocenění znalec vycházel z širších cenových informací, cenových databází, nabídky trhu, archivu znalce apod.

Znalec dále využil svých odborných znalostí a zkušeností, a zohlednil veškeré faktory, které mohou mít na cenu vozidla vliv.

IV. ZÁVĚR

4.1. Odborná otázka zadavatele

Jaká je obvyklá/tržní cena vozidla MAN 8.100 F – hákový nosič kontejnerů, RZ: 8C1 7701
VIN: WVML015238G078077, ke dni 05.04. 2024 ?

4.1. Odpověď

Na základě provedeného ocenění, v souladu s odůvodněním, lze obvyklou/tržní cenu vozidla

MAN 8.100 F – hákový nosič kontejnerů
RZ: 8C1 7701 (aktuálně v depozitu)
VIN: WVML015238G078077

ke dni 05.04. 2024

odhadovat ve výši **200 000 Kč**

slovy: *dvěstětisíc korun českých*

4.2. Podmínky správnosti závěru, případně skutečnosti snižující jeho přesnost

Obvyklá cena je pouze odborným odhadem, a tudíž se od skutečně dosažené prodejní ceny může lišit. Obvyklá cena může sloužit jako podklad pro jednání o skutečné prodejní ceně.

Zadavatel posudku nebo držitel vozidla byl poučen o smyslu místního šetření, o závažnosti jeho odpovědí na dotazy znalce, a případných následků při uvedení nepravdivých nebo neúplných údajů, jako podklad pro zpracování znaleckého posudku.

Tento znalecký posudek byl vypracován pro potřeby zadavatele.

4.3. Konzultant

Nebyl přibrán

4.4. Odměna a náhrada nákladů znalce

Znalečné a náhrada nákladů byly sjednány předem na základě sjednané dohody o ceně. Na tuto částku bude vystavena faktura

Znalecká doložka

Znalecký posudek jsem podal jako znalec jmenovaný rozhodnutím Krajského soudu v Hradci Králové ze dne 23.10. 1998 pod č.j. Spr. 2054/98 pro základní obor Ekonomika, odvětví ceny a odhady motorových vozidel, strojů a zařízení. Strojírenství, odvětví strojírenství všeobecné se specializací posuzování stavu motorových vozidel, strojů a zařízení.

Znalecký posudek jsem vypracoval v souladu se zákonem č. 254/2019 Sb. o znalcích, znaleckých ústavech a znaleckých kancelářích.

Znalecký úkon je zapsán pod pořadovým číslem 11495/105/24

Znalečné a náhradu nákladů účtuji dle přiložené likvidace na základě dokladu číslo 11495/105/24.

V Praze dne 07.04.2024

otisk znalecké pečeti

posudek vypracoval a případné vysvětlení podá

Příloha č. 1 – nabídka srovnatelných vozidel



Avia, A75L nosič kontejnerů 7,5t

Ojeté, 11/1998, 822 000 km

199 000 Kč



Karoserie

Nosič kontejnerů



Palivo

Nafta



Objem

3 596 ccm



Výkon

85 kW



Barva

Modrá

Popis prodejce:

Uzávěrka diferenciálu do pomala, dvoupístová náprava, repas přední nápravy, vyměněný olej v diferenciálu a motoru + filtry

Najeto:	822 000 km Zobrazit historii vozu
Vyrobeno:	11/1998
V provozu od:	11/1998
VIN:	TNAA1L000WA001149

Specifikace vozu

Karosérie:	Nosič kontejnerů
Barva:	Modrá
Počet dveří:	2
Počet míst:	3

Pohon

Palivo:	Nafta
Objem:	3 596 ccm
Výkon:	85 kW (116 koní)

Historie a dokumenty

Země původu:	Česká republika
STK:	11/2022

Výbava vozu

1/9



Avia, D 100, CTS OKŘÍNEK, 10 TUN, PĚ

Ojeté, 2002, 464 583 km

264 990 Kč

Bez DPH: 219 000 Kč

 Karoserie Nosič kontejnerů	 Palivo Nafta	 Objem 3 922 ccm
 Převodovka Manuální	 Výkon 100 kW	 Barva Žlutá

Popis prodejce:

ID VOZIDLA: 101452 ID VOZIDLA: 101452 VOLEJTE :770 161 528, 776 896 896. MLUVÍME TĚMITO JAZYKY: (EN,DE,PL,RU,RO,UA). JSME 20 LET NA TRHU. MÁME V NABÍDCE 300 KUSŮ NÁKLADNÍCH VOZIDEL A NÁVĚSŮ VŠECH TYPŮ A KATEGORIÍ. VŠECHNA NAŠE VOZIDLA PROCHÁZÍ DŮKLADNOU KONTROLOU. NÁKLADNÍ AUTOMOBIL HÁKOVÝ NOSIČ KONTEJNERŮ AVIA D100, EURO 3, CTS OKŘÍNEK, 10 TUN, PĚKNÉ PNEU, VELMI DOBRÝ STAV Další výbavy: kabina krátká, kabina nízká, uzávěrka diferenciálu,

Najeto:	464 583 km Zobrazit historii vozu
Vyrobeno:	2002
V provozu od:	4/2002
VIN:	TNAA2N0002A101452

Specifikace vozu

Karosérie:	Nosič kontejnerů
Barva:	Žlutá
Hmotnost:	9 990 kg
Nosnost:	6 000 kg
Počet dveří:	0
Počet míst:	3

Pohon

Palivo:	Nafta
Objem:	3 922 ccm
Výkon:	100 kW (136 koni)
Převodovka:	Manuální
Pohon:	4x2
Plní EURO:	EURO 3

OD TEĎ S APLIKACÍ
15% SLEVA



TO CHCI

Slevu lze uplatnit na produkty BIO a Nature's Promise, které jsou aktuálně nabízeny za běžné ceny. Více info v aplikaci.

Reklama

OD TEĎ S APLIKACÍ
15% SLEVA



TO CHCI

Slevu lze uplatnit na produkty BIO a Nature's Promise, které jsou aktuálně nabízeny za běžné ceny. Více info v aplikaci.

Reklama



Avia, D90 NOSIČ KONTEJNERU 9t


Ojeté, 2004, 489 498 km

299 000 Kč

 Karoserie Nosič kontejnerů	 Palivo Nafta	 Objem 3 922 ccm
 Výkon 100 kW	 Barva Zelená	

Popis prodejce:

Veškeré zobrazené informace mají pouze informativní charakter a nejsou nabídkou ve smyslu ustanovení § 1732 odst. 2 zákona č. 89/2012 Sb., občanského zákoníku.

Najeto:	489 498 km
Vyrobeno:	2004
VIN:	TNAA2N0004Axxxxxx 

Specifikace vozu

Karosérie:	Nosič kontejnerů
Barva:	Zelená
Hmotnost:	9 000 kg
Nosnost:	5 100 kg
Počet dveří:	0
Počet míst:	3

Pohon

Palivo:	Nafta
Objem:	3 922 ccm
Výkon:	100 kW (136 koní)

Historie a dokumenty

Země původu:	Česká republika
--------------	-----------------

Prodejce

Reklama

Reklama



DAF LF, 45.180 ,Euro 3, Kontejner

Ojeté, 2003, 709 978 km

319 000 Kč

 Karoserie Nosič kontejnerů	 Palivo Nafta	 Objem 5 883 ccm
 Převodovka Manuální	 Výkon 136 kW	 Barva Bílá

Popis prodejce:

Pneu 215/75 R 17,5 - Stav pneu Přední 40% a Zadní 60%,Nástavba CTS 3038,Kontakt na prodejce: +420 739 777 111,+420 739 777 222,+420 739 993 333. Další výbavy: uzávěrka diferenciálu, kabina krátká, kabina nízká,

Najeto:	709 978 km Zobrazit historii vozu
Vyrobeno:	2003
VIN:	XLRAE45CF0L242321

Specifikace vozu

Karosérie:	Nosič kontejnerů
Barva:	Bílá
Hmotnost:	8 300 kg
Nosnost:	4 300 kg
Počet dveří:	0
Počet míst:	2

Pohon

Palivo:	Nafta
Objem:	5 883 ccm
Výkon:	136 kW (185 koní)
Převodovka:	Manuální
Převodový stupeň:	6 stupňová
Pohon:	4x2
Plní EURO:	EURO 3

SBÍREJTE BODY
NA STAVEBNICE

SLEVA AŽ
70%
S 8 BODY





LEGO

albert
STOJÍ ZA TO JÍST LÉPE

SBÍREJTE BODY

Akce platí ve všech prodejnách Albert od 6. 3. 2024 do 14. 5. 2024 nebo do vyprodání zásob v jednotlivých prodejnách.

Reklama

SBÍREJTE BODY
NA STAVEBNICE

SLEVA AŽ
70%
S 8 BODY





LEGO

albert
STOJÍ ZA TO JÍST LÉPE

SBÍREJTE BODY

Akce platí ve všech prodejnách Albert od 6. 3. 2024 do 14. 5. 2024 nebo do vyprodání zásob v jednotlivých prodejnách.

Reklama



Prodám Man L2000 ,hákový nosič kontejnerů (Okřínek).Celková hmotnost 8400Kg.
Tachograf na kolečka .Nová technická kontrola.Pěkný stav .
Vozidlo možno použít ihned do provozu.Více ifo po tel.

PLATÍ DO VYMAZÁNÍ ...



Prodám Man L2000 ,hákový nosič kontejnerů (Okřínek).Celková hmotnost 8400Kg.
Tachograf na kolečka .Nová technická kontrola.Pěkný stav .
Vozidlo možno použít ihned do provozu.Více ifo po tel.

PLATÍ DO VYMAZÁNÍ ...

stavební stroj, traktorbagr,minibagr,vibrační válec, autojeřáb, nosič kontejneru,sklápěč, AVIA, TATRA, LIAZ, IVECO, DAF LF,ZETOR

Jméno:

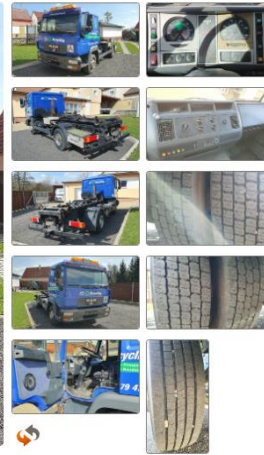
Telefon: 739... zobraz číslo

Lokalita: 301 00 Plzeň

Vidělo: 58 lidí

Cena: 399 000 Kč

- Všechny inzeráty a hodnocení uživatele
- Přidat do oblíbených
- Označit špatný inzerát
- Označit chybnou kategorii inzerátu
- Vytisknout inzerát
- Sdílejte na Facebooku
- Doporučit kamarádovi
- Vyhledat podobné inzeráty



Nabízím k prodeji MAN 8.180 s hákovým nosičem kontejnerů.

Celková hmotnost 8 500 kg, nosnost 3 880 kg – od nova registrováno s celkovou hmotností 7 490 kg.

R.v. 2002, do provozu uvedeno 6/2002.

Motor 4 válec, objem 4 580 cm³, 180 PS, Euro 3.

Převodovka manuální 6ti stupňová.

Uzávěrka diferenciálu.

Ujeto 371 027 km – originál, doložím dokumenty TÜV, Dekra.

Teleskopický nosič kontejnerů N.C.H. Technics s natahovací silou 5 000 kg, výškou háku 900 mm, mechanickým jištěním pro kontejnery délky ca 3 500 mm - 4 400 mm.

Tažné zařízení na 11 210 kg, závěsné zařízení na 3 500 kg.

Rozvor 3 300 mm.

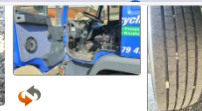
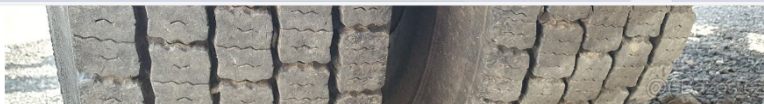
Pérování ocel/vzduch.

2 místa k sezení + lůžko.

Nezávislé teplotvzdušné topení Eberspächer.

Střešní vikýř.

www.wm...



Nabízím k prodeji MAN 8.180 s hákovým nosičem kontejnerů.

Celková hmotnost 8 500 kg, nosnost 3 880 kg – od nova registrováno s celkovou hmotností 7 490 kg.

R.v. 2002, do provozu uvedeno 6/2002.

Motor 4 válec, objem 4 580 cm³, 180 PS, Euro 3.

Převodovka manuální 6ti stupňová.

Uzávěrka diferenciálu.

Ujeto 371 027 km – originál, doložím dokumenty TÜV, Dekra.

Teleskopický nosič kontejnerů N.C.H. Technics s natahovací silou 5 000 kg, výškou háku 900 mm, mechanickým jištěním pro kontejnery délky ca 3 500 mm - 4 400 mm.

Tažné zařízení na 11 210 kg, závěsné zařízení na 3 500 kg.

Rozvor 3 300 mm.

Pérování ocel/vzduch.

2 místa k sezení + lůžko.

Nezávislé teplotvzdušné topení Eberspächer.

Střešní vikýř.

VIN: WMAL33ZZ2Y101999.

Od II. majitele v DE, v CZ nejeté.

Vše je plně funkční bez vřtí a úniků.

Originál doklady - registraci v CZ mohu samozřejmě zajistit.

Po dohodě možné dodat k vozu i kontejner.

Cena + DPH.

Více fotek pošlu.

Jméno: **Petr Macek**

Telefon: **776... zobraz číslo**

Lokalita: **417 42 Teplice**

Vidělo: 101 lidí

Cena: **329 000 Kč**

Všechny inzeráty a hodnocení uživatele

Přidat do oblíbených

Označit špatný inzerát

Označit chybnou kategorii inzerátu

Vytisknout inzerát

Sdílejte na Facebooku

Doporučit kamarádovi

Příloha č. 2 – fotodokumentace

















