

0. ÚVOD

Posudek vypracován na základě uvedené objednávky vystavené emailem dne 22.11.2021 p. Struminským – ohlášeným společníkem objednatele.

0.1. Znalecký úkol

Určení obvyklé ceny věci movité nákladní automobil zn. IVECO, RZ: 2H66430 ke dni zpracování posudku.

Posudek vypracovat dle platného znaleckého standardu.

Termín pro vypracování posudku do 31.12.2021.

0.2. Spisové podklady

Nejsou..

0.2. Další použité podklady

Informace o vozidle uvedené na objednávce, kopie TP vozidla .

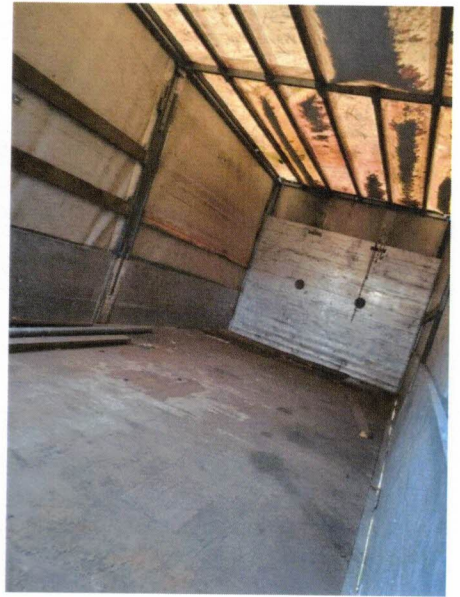
Ceny pneu: viz oddíl Pneumatiky na vozidle, ceny vozidel - viz oddíl Výpočet COB, CN vozidel.

1.0. NÁLEZ

1.1. Identifikace vozidel :

Oceňované vozidlo byla znalcem osobně shlédnuto v místě jeho odstavení – Police nad Metují, Nádražní 289 za osobní účasti p. Ing. Radko Kříže, tel: 737 278 666 dne 22.11.2021.
Z obhlídky vozidla byla znalcem pořizena fotodokumentace použitá v tomto posudku.





Značka a druh vozidla:	IVECO ML 75E14
Druh vozidla:	N2, valníkuvý
Technický průkaz, série, číslo:	UL805121
Osvědčení o TP platné do:	Neuvedeno – vozidlo od 18.10.2021 v depozitu č.j. 5683C/2021, RZ a ORV uloženy v RM Náchod
Výrobní číslo vozidla / rok výroby:	ZCFA75A0002319655
Výrobní číslo karoserie VIN/ rok výroby:	První registrace: 27.3.2000
Druh karoserie/Barva karoserie:	Bílá, podvozek krátká kabina
Druh a rozměr pneu prvomontáže:	225/75R 16C
Motor – číslo motoru:	Typ: 8040.450.45, 3908 ccm, 100kW/2700 ot.min.
Schválené změny proti původnímu typu podle TP:	-----
Registrační značka:	2H66430
Počet najetých km:	341465 km
Držitel vozidla:	Ing. Jaromír Kříž – CROSS, IČ:12346373, Nádražní 289, Police nad Metují, 549 54
Počet předchozích držitelů:	neuvedeno
Údaje na vozidle s údaji v dokumentaci:	VIN souhlasí dle identifikace pomocného VIN – dle fotodokumentace (pravá strana rámu – před př. tlumič)

1.2.0. Údaje o opravách a poškozeních vozidla, opravách hlavních skupin, jejich výměně s uvedením důvodu opravy:

- a) podle záznamu v TP: -----
b) podle dokladů držitele: -----
c) podle sdělení objednatele: -----

1.3.0. Výbava vozidla – zvedací zadní čelo BEHRENS EURO LIFT EL1505.

1.4.0. Prohlídka a zkušební jízda

Technický stav vozidla zjištěn prohlídkou dne:	22.11.2021.
Za účasti:	p. Kříž Radko
Zkušební jízda dne:	Bez zkušební jízdy, bez zkoušky startu.

1.5.0. Technický stav jednotlivých skupin vozidla

a) Pojezdové nápravy:

Ložiska kol:	nehodnoceno.
Uložení mostu, nápravy:	nehodnoceno.
Pera, tlumiče:	nehodnoceno.
Voz. kola:	Opotřebení – viz kap. 1.6.0 Pneumatiky.
Jiné eventuelní poškození:	nezjištěno

Hodnocení technického stavu nápravy: ---

Úměrný době provozu a počtu ujetých km: --

b) Brzdový systém

Provozní brzda:	nehodnoceno.
Parkovací brzda:	nehodnoceno
Ovládací ústrojí:	nehodnoceno.
Jiné eventuelní poškození:	Povrchová koroze ovládacích a výkonných ústrojí brzd.

Hodnocení technického stavu brzdové systému: ---

Úměrný době provozu a počtu ujetých km: --

c) Rám

Poškození, závady:	nehodnoceno
--------------------	-------------

Hodnocení technického stavu rámu: --

Úměrný době provozu a počtu ujetých km: --

d) Karoserie, nástavby

Lak:	Znatelné poškození, lak neplní funkci ochrannou ani estetickou.
Celkový stav:	špatný.
Stav dílů karoserie: Blatníky:	Koroze povrchová + hloubková zvláště v místech spodních částí P + L dveří kabiny řidiče. Nelze dovřít P přední dveře kabiny řidiče Poškozené čalounění sedadel.
Plošina valníkové karoserie / nástaveb:	Nelze dovřít zadní sklopnou nákladovou rampu. Koroze rámu valníkové části, poškozená podlaha valníkové části. Poškozená zakrývací plachta.
Jiné eventuelní poškození:	nezjištěno

Hodnocení technického stavu karoserie: stav horší

Úměrný době provozu a počtu ujetých km: ne

e) Příslušenství a výzbroj karoserie (včetně elektrické, speciální)

Zadní skupinové svítlny, osvětlení SPZ:	Nezjištěno.
Svítlny ukazatele směru:	----
Jiné eventuelní poškození:	nezjištěno

Hodnocení technického stavu příslušenství a výzbroje karoserie: stav horší

Úměrný době provozu a počtu ujetých km: ne

Celkově se lze domnívat, že výše uvedené vozidlo z důvodu delšího časového odstavení z provozu a z důvodu ponechání přímým klimatickým vlivům (karoserie a rám porostlé jemným mechem) se nachází ve špatném technickém stavu s nutností vynaložení značným prostředků na obnovení jeho provozuschopnosti. Značná část karoserie a rámu podvozku je napadena povrchovou i hloubkovou korozí. Plastové díly karoserie jsou barevně nestálého odstínu barvy – působením UV záření, místy mechanicky poškozené.

S ohledem na nemožnost kontroly elektrovýzbroje vozidla, nemožnost startu vozidla, zkušební jízdy a prověření funkčnosti agregátů vozidla v době shlednutí - vozidlo hodnotím jako celek: vozidlo ve velmi špatném technickém stavu.

1.6.0. Pneumatiky

Výchozí cena pneu prvomontáže v Kč (vč. DPH):			23 496		vozidlo:	IVECO ML75E14	
225/75R 16C	počet pneu - přední	2	CNPP / ks	3 916	CNPP - celkem vozidlo:	7 832	
225/75R 16C	počet pneu - zadní	4	CNPP / ks	3 916	CNPP - celkem vozidlo:	15 664	
Pneumatiky na vozidle:							
Pneu – umístění:	LP	PP	LZ	LZ II	PZ	PZ II	R
MINERVA 225/75R 16C 121/110 ICE PLUS S110 M+S	MINERVA	MINERVA	MINERVA	MINERVA	MINERVA	MINERVA	–
Druh (O – originál, P – protektor)	O	O	O	O	O	O	O
Výchozí cena pláště (Kč):	3916	3916	3916	3916	3916	3916	0
Výchozí cena duše (Kč):	0	0	0	0	0	0	0
Celková výchozí cena pneu (Kč):	3916	3916	3916	3916	1884	3916	0
Technická hodnota THP (%):	10	10	10	10	10	10	10
Časová cena ČČPV (Kč):	391,6	391,6	391,6	391,6	188,4	391,6	0
Celkem časová cena pneu na vozidle ČČPV v Kč (vč. DPH):							2 146
Ceník pneu:	https://www.megamax24.cz/pneu/detail/minerva-s110-ice-plus-225-75-16--5420068604272?gclid=EAlaIqobChMlr-zxpLO29AIVB_hRCh0FeQD7EAQYBCABEGkGRPD_BwE						

1.7.0. Mimořádná výbava:

Mimořádná výbava:						
Druh, typ	Ks	V.cena CNVM (Kč)	Stáří roků	Stav při prohlídce	THVM (%)	CČVM (Kč)
Plošina Behrens EL1506	1	0	21	funkčnost nezkoušena	10	0
Celkem časová cena mimořádné výbavy vozidla v Kč (vč. DPH): cena zahrnuta v ceně valníkové nástavby - viz odst. 2.4.1.						0

Zdroj výchozí ceny CNVM:

Plošina Behrens EL1506 (fa MALINA VRŠE, Zachrašťany 123, 504 01 Nový Bydžov), CN : 150.000,- Kč bez DPH včetně montáže	https://www.zdvihaci-cela.cz/znacky-hydraulickych-cel/?gclid=EAIaIQobChMI28X4p7S29AlVmrp3Ch3sMgYpEAAAYiAAEgJ9J_D_BwE
--	---

2.0. POSUDEK

2.1.0. Výpočet technické hodnoty vozidla

2.1.1. Výpočet základní amortizace

2.1.2.

Výpočet amortizace vozidla (ZA)

Vozidlo	IVECO ML75E14
Rok uvedení do provozu	27.03.2000
Počet ujetých km	341 465
počet roků provozu	21,7
Základní amortizace ZAD (za dobu provozu):	90,0
Amortizace ZAP (za ujeté km):	68,3
ZA (základní amortizace):	79,1

2.1.3. Výpočet redukované technické hodnoty vozidla

Výpočet THVR vozidla

Skupina	vozidlo	(a)	(b)	(c)	(d)	(e)	(f)	THVR
		THSN (%)	ZA (%)	Technický stav (%)	THS (%)	PDS (%)	PTHS (%)	(%)
vozidlo jako celek	IVECO ML75E14	100,0	79,1	-10,0	18,8	100,0	18,8	18,8

2.2.0. Výchozí cena vozidla – viz níže:

2.3.0. Výpočet časové ceny vozidla – viz níže:

2.4.0. Výpočet obvyklé ceny vozidla – viz níže:

Časová cena vozidla:		IVECO ML75E14
Výchozí cena / cena srovnatelného ekvivalentu	CN (EUR) bez DPH	-----
	CN (Kč) s DPH	2 046 261
Výchozí cena pneu prvomontáže	CNPP (Kč)	23 496
Redukovaná cena vozidla	CR=CN-CNPP (Kč)	2 022 765
Redukovaná technická hodnota vozidla	THVR (%)	18,8
THVR x CR	(Kč)	379 636
Časová cena pneu na vozidle	CČPV (Kč)	2 146
Časová cena mimořádné výbavy	CČVM (Kč)	0
Časová cena vozidla (vč. DPH)	CČV (Kč)	381 782
Časová cena vozidla (po zaokrouhlení)	CČV (Kč)	381 800
	CČV (EUR)	0
Přepočítací kurs EUR:	25,375	(zdroj: ČNB devizový trh, 22.11.2021).
Zdroj CN vozidla (včetně zadního čela) : konfigurační stránka www.iveco.com/cz , STRATOS AUTO, Bratři Štěfanů 1002, Hradec Králové, 500 03, 495 709 101, verze: EUROCARGO Regional, spací kabina krátká, 11 000 kg, užitečné zatížení 7500 kg, motor 120 kW, délka 7,9 m, zadní hydraul. sklápěcí nakládací čelo, podvozek: 43.000 EUR, valníkovaná nástavba + čelo: 600.000 Kč (bez DPH).		

Obvyklá cena vozidla:		IVECO ML75E14
Koeficient prodejnosti vozidla KP: Pramen, event. zdůvodnění:		0,2
Pramen, event. zdůvodnění: odborný odhad znalce	Koeficient prodejnosti stanovují: vzhledem ke špatnému technickému stavu z důvodu dlouhodobého odstavení vozidla z provozu a dle vizuální obhlídky vozidla.	
Obvyklá cena vozidla: CPB = CČ x KP (zaokrouhleno na 100 v Kč):		76 400

Rekapitulace ceny vozidla - obvyklá cena:	
Vozidlo	Obvyklá cena Kč vč. DPH
IVECO ML75E14	76 400

Obvyklá cena vozidla činí: 76.400,- Kč (s DPH)
(slovy: Sedmdesátšesttisícčtyřista korun českých).

Znalecká doložka

Znalecký posudek jsem podal jako znalec jmenovaný rozhodnutím Krajského soudu v Hradci Králové ze dne 17.11.1995, Spr.č.: 2012/95 pro základní obor ekonomika – odvětví ceny a odhady věcí movitých, ze dne 3.9.1996, Spr. Č.:2441/96 ekonomika – ceny a odhady technologických zařízení a ze dne 28.6.1999, Spr.č.: 2151/99 pro základní obor ekonomika – odvětví ceny a odhady motorových vozidel.

Znalecký úkon je zapsán pod pořadovým číslem 201-05/21 znaleckého deníku.


Znalečné a náhradu nákladů účtuji podle přiložené likvidace.

Prohlášení (dle ustanovení § 127a občanského soudního řádu): Jsem si vědom následků vědomě nepravdivého znaleckého posudku.

Otisk znalecké pečeti:



Podpis znalce:


.....
Ing. Haman Zdeněk
Na Strážnici 138
549 01 Nové Město nad Metují

V Novém Městě nad Metují, dne: 6.12.2021.

