



# Znalecký posudek č. 6416/2022

O ceně strojů a vybavení



**statikum**

Zhotovitel: STATIKUM s. r. o.  
Purkyňova 125, Brno 612 00

+420 776 824 201  
[objednavka@statikum.cz](mailto:objednavka@statikum.cz)

**Zadavatel:** **Zatar s.r.o.**  
Botanická 606/24,  
602 00 Brno  
IČ: 28282540

JUDr. Olga Staňková, LL.M., MBA  
insolvenční správce/likvidátor  
A.Skotáka 1376/7  
678 01 Blansko  
IČ: 725 33 609

**Předmět ocenění:** stroje a vybavení

**Obor/odvětví:** Ekonomika / ceny a odhady

**Účel posudku:** stanovit tržní hodnotu strojů

**Oceněno k datu:** 20.01.2022

**Číslo jednací:** KSBR 40 INS 5995/2021

**Znalec:** STATIKUM s.r.o., znalecká kancelář zapsaná Ministerstvem  
spravedlnosti ČR

**Odpovědný zpracovatel:** Ing. et Ing. Bc. Martin Bilík, Ph.D.

**Číslo vyhotovení:** 1/2

**Počet stran:** 17 stran

**Počet příloh:** 0

V Brně dne: 11.02.2022

## Obsah

1	ZADÁNÍ ZNALECKÉHO POSUDKU .....	4
1.1	Účel posudku .....	4
1.2	Skutečnosti sdělené zadavatelem mající vliv na přesnost závěru posudku .....	4
1.3	Místní šetření.....	4
1.4	Prohlášení Znalce o nezávislosti .....	4
1.5	Předpoklady a omezující podmínky.....	4
2	VÝČET PODKLADŮ .....	6
2.1	Popis postupu znalce při výběru zdrojů dat .....	6
2.2	Výčet vybraných zdrojů dat a jejich popis .....	6
2.3	Věrohodnost zdroje dat.....	6
3	NÁLEZ .....	7
3.1	Popis postupu znalce při sběru či tvorbě dat .....	7
3.2	Popis postupu při zpracování dat .....	7
3.3	Výčet sebraných nebo vytvořených dat .....	7
3.3.1	Identifikace strojů .....	7
4	POSUDEK.....	10
4.1	Popis postupu znalce při analýze dat .....	10
4.2	Oceňovací předpis .....	10
4.2.1	Volba metody ocenění .....	10
4.3	Ocenění movitého majetku .....	11
4.3.1	Výpočet základní amortizace .....	11
4.3.2	Výpočet technické hodnoty .....	12
4.3.3	Výchozí ceny .....	12
4.3.4	Výpočet časové ceny .....	13
4.3.5	Výpočet tržní hodnoty.....	13
4.3.6	Výpočet ceny šrotu.....	13
5	Odůvodnění.....	14
5.1	Interpretace výsledků analýzy .....	14



5.2	Kontrola postupu .....	14
6	ZÁVĚR.....	15
6.1	Citace odborné zadané otázky .....	15
6.2	Odpověď .....	15
6.3	Otisk znalecké pečeti .....	16
6.4	Datum a podpis.....	16

## 1 ZADÁNÍ ZNALECKÉHO POSUDKU

Na základě objednávky ze dne 26.11.2021 byla znalecká kancelář Statikum (dále jen Statikum) požádána ke zpracování znaleckého posudku (dále jen ZP) za účelem stanovení tržní hodnoty strojního vybavení společnosti Zatar s.r.o.

### 1.1 Účel posudku

Ve znaleckém posudku je třeba posoudit a zodpovědět následující otázku:

- *na základě provedené prohlídky stanovte tržní hodnotu strojního vybavení společnosti Zatar s.r.o..*

### 1.2 Skutečnosti sdělené zadavatelem mající vliv na přesnost závěru posudku

Zadavatelem nebyly sděleny žádné skutečnosti, které by dle něj mohly mít vliv na přesnost závěru tohoto ZP.

### 1.3 Místní šetření

Prohlídka předmětného strojního vybavení byla provedena dne 20.01.2022, byla provedena prohlídka jednotlivých strojů, kontrola základních údajů a fotodokumentace. Provozní zkoušku nebylo možné z důvodu odstavení a poruchy strojů realizovat.

### 1.4 Prohlášení Znalce o nezávislosti

Společnost STATIKUM s. r. o. (dále jen „Znalec“) dále prohlašuje, že k objednateli není ve vztahu personální či finanční závislosti, v zaměstnaneckém či obdobném právním vztahu.

### 1.5 Předpoklady a omezující podmínky

Tento znalecký posudek je zpracován v souladu s následujícími obecnými a omezujícími podmínkami:

1. Nebylo provedeno žádné šetření pravosti a správnosti podkladů předaných zadavatelem. Údaje o skutečnostech obsažených ve ZP se považují za pravdivé a správné.
2. Informace z jiných zdrojů, na nichž je založen celý, nebo část ZP, jsou věrohodné, ale nebyly ve všech případech ověřovány.
3. Tento ZP může být použit výhradně k účelu, pro který byl zpracován.
4. Zhotovitel nepřebírá odpovědnost za nepředvídatelné změny v podmínkách. Nepředpokládá, že by důvodem k přezkoumání tohoto ZP mělo být zohlednění událostí nebo podmínek, které by se vyskytly následovně po datu zpracování.

5. Pokud se nezjistí něco jiného, předpokládá se u podnikání či jiných činností dotčených subjektů plný soulad se všemi aplikovanými zákony a předpisy v ČR.
6. ZP zohledňuje všechny skutečnosti známé zhotoviteli, které by mohly ovlivnit dosažené závěry.
7. Zhotovitel prohlašuje, že nemá žádné současné ani budoucí zájmy na majetku osob, kterých se posudek týká, a že neexistuje osobní zájem nebo zaujatost vzhledem k předmětu ZP.
8. Analýzy, názory a závěry uvedené v ZP jsou platné jen za omezených podmínek a předpokladů, které jsou v posudku uvedeny, a jsou nezaujatými profesionálními analýzami, názory a závěry zhotovitele ZP.
9. Předpokládá se odpovědné vlastnictví a správa vlastnických práv.
10. Dále se předpokládá, že vlastnictví je pravé a čisté od všech zadržovacích práv, služebností nebo břemen kromě těch, které jsou vyznačeny v listinách osvědčujících vlastnictví anebo které byly eventuálně sděleny zhotoviteli.
11. Tento ZP je dílem podle autorského práva. Žádná jeho část nesmí být žádným způsobem reprodukována, ukládána do vyhledávacích systémů nebo přenášena v jakékoliv formě nebo jakýmikoliv prostředky (elektronickými, mechanizačními, kopírováním, fotografováním, zaznamenáváním nebo jinak) bez předchozího svolení zhotovitele. Výjimku tvoří použití tohoto ZP pro účely v něm uvedené.
12. Výpočty jsou zpracovány pomocí programu MS Excel, přičemž dílčí výstupy nejsou průběžně zaokrouhlovány.

## 2 VÝČET PODKLADŮ

### 2.1 Popis postupu znalce při výběru zdrojů dat

V rámci sběru dat pro zpracování Znalec získal data následujícím způsobem:

- Dodání podkladů Zadavatelem
- Sběr dostupných komerčních zpráv, které se věnují trhu s obdobnými věcmi
- Vlastní analýza dostupné odborné literatury, vědeckých prací a článků, zákonů a vyhlášek v tuzemsku i zahraničí

Jednotlivá data zjištěná výše uvedeným způsobem jsou uvedena v následující kapitole 2.2.

### 2.2 Výčet vybraných zdrojů dat a jejich popis

#### **Podklady doložené Zadavatelem:**

- Prohlášení k zástavní smlouvě o přesunutí strojů.pdf
- NZ\_936-2017.pdf
- Notářský zápis\_0013\_2018.pdf
- Dohoda o uznání dluhu\_02052019.pdf

*Komentář k těmto podkladům: Znalci byly dodány výše uvedené podklady, vzhledem k charakteru listin předpokládáme jejich pravost.*

#### **Podklady zajištěné znalci:**

- Informace o cenách a obvyklé životnosti a cenách strojů a vybavení

*Komentář k těmto podkladům: Pro potřeby vypracování posudku provedl Znalec kontaktoval zastoupení společností prodávající obdobné stroje a vybavení v ČR, od kterých byly získány informace o obvyklé životnosti předmětných strojů.*

#### **Použitá odborná literatura:**

- Zákon č. 151/1997 Sb., o oceňování majetku, v platném znění
- Zákon č. 254/2019 Sb., o znalcích, znaleckých kancelářích a znaleckých ústavech, v platném znění
- Vyhláška č. 441/2013 Sb., oceňovací vyhláška, v platném znění
- Vyhláška č. 503/2020 Sb., o výkonu znalecké činnosti, v platném znění

*Komentář k těmto podkladům: V rámci vlastní činnosti jsme provedli analýzu dostupné odborné literatury, vědeckých prací a článků, zákonů a vyhlášek v tuzemsku i zahraničí. Jsme názoru, že výše uvedená odborná literatura poskytuje nejlepší metodické zázemí pro vypracování znaleckého posudku.*

### 2.3 Věrohodnost zdroje dat

Pro potřeby vypracování posudku byly použity výše uvedené podklady, které jsou vzhledem k jejich charakteru považovány za pravdivé.

### 3 NÁLEZ

#### 3.1 Popis postupu znalce při sběru či tvorbě dat

Znalec čerpal data od Zadavatele, veřejných institucí, dostupné odborné literatury, vědeckých prací a článku, zákonů a vyhlášek v tuzemsku i zahraničí. Jsme názoru, že jsme použili veškeré možné dostupné zdroje, tak abychom zajistili, co možná nejobjektivnější posouzení znaleckého úkolu.

Znalci byla poskytnuta ze strany zadavatele veškerá jemu dostupná data.

#### 3.2 Popis postupu při zpracování dat

V rámci své činnosti jsme provedli analýzu podkladů ohledně stavu movitých věcí k datu ocenění. Dále jsme provedli ocenění předmětných movitých věcí dle platného cenového předpisu k datu ocenění, na základě kterého jsme stanovili časovou hodnotu jednotlivých položek.

#### 3.3 Výčet sebraných nebo vytvořených dat

- Stanovení časové hodnoty jednotlivých položek

##### 3.3.1 Identifikace strojů

###### Briketovací lis:

Tovární značka:	Aupujx (Čína)
Typ:	Y83-250Z
Výrobní číslo:	170705
Rok výroby:	2017/08
Příkon:	22 kW
Lisovací síla:	12 500 kN



Stav: nezjištěno, stroj odstaven



**Separátor:**

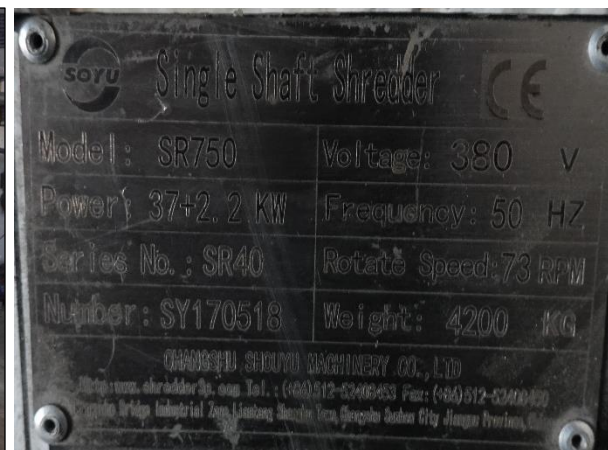
Tovární značka: Soyu (Čína)  
 Typ: XBJ22  
 Výrobní číslo: SY170518  
 Rok výroby: neuváděno  
 Příkon: 7 kW  
 Hmotnost: 1 200 kg



Stav: nezjištěno, stroj odstaven

**Drtič (jednohřídelový):**

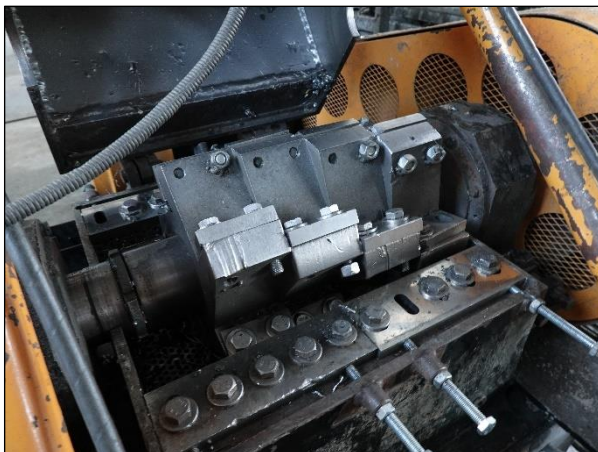
Tovární značka: Soyu (Čína)  
 Typ: SR750  
 Výrobní číslo: SR40 SY170518  
 Rok výroby: neuváděno  
 Příkon: 39 kW  
 Hmotnost: 4 200 kg



Stav: nefunkční posunovač materiálu.

**Drtič (granulátor):**

Tovární značka: Soyu (Čína)  
Typ: SPC10045  
Výrobní číslo: nenalezeno  
Rok výroby: neuváděno  
Příkon: 45 kW  
Hmotnost: 4 300 kg



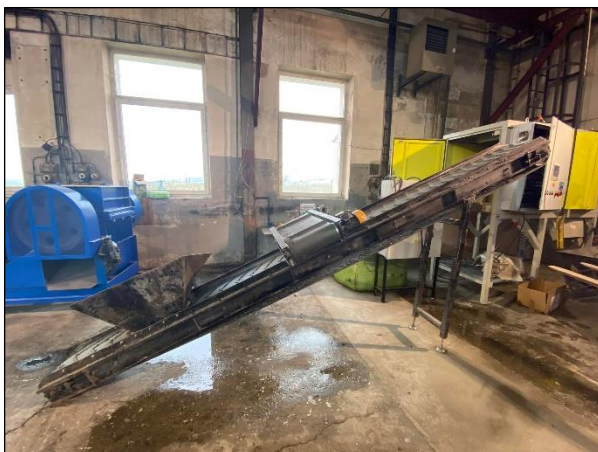
Stav: stroj odstaven, poškozená drtící hřídel

**Dopravník šnekový, Dopravník s magnetickým separátorem:**

Tovární značka: Soyu (Čína)



Stav: stroj odstaven, zaseknutí šneku



při prohlídce nepředveden.

## 4 POSUDEK

### 4.1 Popis postupu znalce při analýze dat

Znalec čerpal data od Zadavatele, prodejců a výrobců zemědělské techniky a vybavení v ČR, veřejných institucí, dostupné odborné literatury, vědeckých prací a článků, zákonů a vyhlášek v tuzemsku i zahraničí. Jsme názoru, že jsme použili veškeré možné dostupné zdroje, tak abychom zajistili, co možná nejobjektivnější posouzení znaleckého úkolu.

Znalci byla poskytnuta ze strany zadavatele veškerá jemu dostupná data.

### 4.2 Oceňovací předpis

Ocenění je provedeno podle zákona č. 151/1997 Sb., o oceňování majetku ve znění zákonů č. 121/2000 Sb., č. 237/2004 Sb., č. 257/2004 Sb., č. 296/2007 Sb., č. 188/2011 Sb., č. 350/2012 Sb., č. 303/2013 Sb., č. 340/2013 Sb., č. 344/2013 Sb., č. 228/2014 Sb. a č. 225/2017 Sb. a vyhlášky MF ČR č. 441/2013 Sb. ve znění vyhlášky č. 199/2014 Sb., č. 345/2015 Sb., č. 53/2016 Sb., č. 443/2016 Sb., č. 457/2017 Sb. a č. 188/2019 Sb., kterou se provádějí některá ustanovení zákona č. 151/1997 Sb. a s využitím znaleckého standardu I/2005.

#### 4.2.1 Volba metody ocenění

Pro hodnocení a ocenění jsou ve znaleckém posudku použita obecně platná kritéria, užívaná pro **metodu věcné hodnoty (reprodukční ceny)**.

Hodnota movitého majetku je vyjádřena ve smyslu zákona č. 151/1997 Sb., o oceňování majetku, v platném znění cenou obvyklou, tj. určuje se porovnáním sjednaných cen stejných, popřípadě obdobných předmětů ocenění v obvyklém obchodním styku v tuzemsku ke dni ocenění. Do porovnání se nezahrnují ceny sjednané za vlivu mimořádných okolností trhu, osobních poměrů prodávajícího a kupujícího, ani vlivu zvláštní obliby.

Při stanovení obvyklé ceny je vycházeno z věcné hodnoty předmětu ocenění – z ceny časové, která je vyjádřena náklady na pořízení nového předmětu ocenění, téhož či srovnatelného, sníženými o amortizaci. Cena obvyklá se z ceny časové odvíjí, může být ceně časové rovna, být vyšší či nižší dle stavu trhu v době ocenění.

**Časová cena [CČ]** je dána vztahem:

$$CČ = \frac{CN \cdot TH}{100} \cdot [Kč], \text{ kde:}$$

CČ ... cena časová [Kč], CN ... cena výchozí [Kč], TH ... technická hodnota [%].

#### **Výchozí cena [CN]**

Výchozí cena, též cena nová stroje či zařízení je v podstatě reprodukční cenou, tj. částkou, kterou by bylo nutno vynaložit na pořízení stejného nebo srovnatelného stroje či zařízení v době oceňování.

Výchozí cenou pro výpočet časové ceny je:

v případě, že oceňovaný stroj je dostupný na trhu, je výchozí cenou pořizovací cena nového stroje stejného typu zjištěná u výrobce, u oficiálního prodejce nebo dovozce.

v případě, že oceňovaný stroj se jako nový již nevyrábí, nedovází ani není dostupný na trhu, stanoví se srovnatelná výchozí cena.

### **Technická hodnota [TH]**

Je zbytkem technického života prvku majetku ke dni ocenění v porovnání s prvkem majetku továrně novým (TH = 100 %) a jeho prognózovanou životností (též zbytková životnost). Technická hodnota je stanovena i s přihlédnutím k podmínkám užívání prvku majetku.

Technická hodnota TH se vypočítá dle vztahu:

$$TH = \frac{THN \cdot (100 - ZA) \cdot (100 \pm P/S)}{100} \cdot [\%], \text{ kde:}$$

THN ... výchozí technická hodnota – technická hodnota nového stroje, nebo stroje po GO ve vztahu k hodnotě stroje továrně nového,

ZA ... základní amortizace [%] – snížení technické hodnoty dle prognózy technicko-ekonomické použitelnosti prvku ocenění,

P/S ... přírážka či srážka – procentuální přírážka či srážka k základní amortizaci zohledňující odchylky od stavu prvku majetku, který lze označit za úměrný základní amortizaci.

### **Tržní hodnota [HT]**

Pro ocenění předmětných položek bylo v daném případě nutné vycházet též z širších cenových informací, což není v souladu se způsobem určení obvyklé ceny ve smyslu ust. § 2, odst. 2 zákona. Z výše uvedených důvodů byla dosažitelná cena za jednotlivé položky vyjádřena jejich hodnotou tržní.

$$HT = C\check{C} \times KP$$

## **4.3 Ocenění movitého majetku**

### **4.3.1 Výpočet základní amortizace**

Dle sdělení servisních techniků lze u tohoto typu strojů uvažovat životnost cca 10 let, za předpokladu provádění pravidelných servisních a udržovacích zásahů, tj. stanovení základní amortizace za dobu provozu dle amortizační stupnice **10 let**.

Doba provozu	DP = 5. rok	ZAD = 60 %
<i>Pramen, eventuální zdůvodnění: předpoklad uvedení do provozu v Q4 2017</i>		
Základní amortizace:	<b>ZA = 60 %</b>	

### **Omezující podmínky a předpoklady**

Z dostupných podkladů byl stanoven předpoklad uvedení do provozu na konci roku 2017.

#### 4.3.2 Výpočet technické hodnoty

Technická hodnota jednotlivých položek vypočítána dle vztahu  $TH = THV - ZA$ , kde THV – výchozí technická hodnota, ZA – základní amortizace. Technický stav (TS) hodnocen horší než odpovídající době provozu dle příslušné amortizační stupnice vlivem poškození, zjevně podprůměrného servisu a odstávky s kombinací ne zcela ideálních podmínek uskladnění.


**Tab. 1:** Výpočet technické hodnoty jednotlivých položek

Stroj	THN [%]	ZA [%]	Technický stav [±%]	TH [%]
Briketovací lis	100 %	60 %	- 15 %	34 %
Separátor	100 %	60 %	- 15 %	34 %
Drtič (jednohřídelový)	100 %	60 %	- 30 %, závada	28 %
Drtič (granulátor)	100 %	60 %	poškozen, vyžadující opravu	10 %
Dopravník šnekový	100 %	60 %	poškozen, vyžadující opravu	10 %
Dopravník s magnetickým separátorem	100 %	60 %	- 15 %	34 %

#### 4.3.3 Výchozí ceny

K požadovanému datu ocenění byly jednotlivé položky nabízeny na trhu jako továrně nové: briketovací lis v ceně 30 000 USD (642 000 Kč).

Drtiče, separátor a dopravníky byly nabízeny výrobcem jako komplexní linka na zpracování měděných kabelů v ceně 200 000 USD (4 280 000 Kč),



Industrial Cable Stripping Machine/Cable wire recycle line

FOB Reference Price: [Get Latest Price](#)

1 - 1 Sets	>=2 Sets
<b>\$200,000.00</b>	<b>\$199,000.00</b>

Benefits Pro US \$3,000 Coupons [Apply Now >](#)

Lead Time🕒:

Quantity(Sets)	1 - 1	>1
Est. Time(days)	60	To be negotiated

Customization: Customized logo(Min. Order: 1 Sets)  
Customized packaging(Min. Order: 1 Sets)  
More v

Shipping: Support Sea freight

přičemž jednotlivé ceny strojů jsou: drtič jednohřídelový 997 000 Kč, drtič granulátor 562 000 Kč (vč. odsávání), separátor 714 000 Kč, dopravník šnekový 65 000 Kč, dopravník se separátorem 219 000 Kč.

#### 4.3.4 Výpočet časové ceny

Časová cena byla vypočítána ze vztahu  $CC = CN \times TH$

**Tab. 2: Výpočet časové ceny jednotlivých položek**

Stroj	TH [%]	CN [Kč]	CČ [Kč]
Briketovací lis	34 %	642 000 Kč	<b>218 280 Kč</b>
Separátor	34 %	549 000 Kč	<b>242 760 Kč</b>
Drtič (jednohřídelový)	28 %	770 000 Kč	<b>279 160 Kč</b>
Drtič (granulátor)	10 %	428 000 Kč	<b>56 200 Kč</b>
Dopravník šnekový	10 %	50 000 Kč	<b>6 500 Kč</b>
Dopravník s magnetickým separátorem	34 %	170 000 Kč	<b>74 460 Kč</b>

#### 4.3.5 Výpočet tržní hodnoty

Pro ocenění předmětných chladicích jednotek je v daném případě nutné vycházet též z širších cenových informací, což není v souladu se způsobem určení obvyklé ceny ve smyslu ust. § 2, odst. 2 zákona. Z výše uvedených důvodů je dosažitelná cena vyjádřena jeho hodnotou tržní.

$$HT = CČ \times KP$$

K datu vypracování bylo dohledáno několik nabídek na obdobný movitý majetek např. na serverech bazos.cz, sbazar.cz, mascus.cz, machineseecker.com, exapro.com a dalších. Koeficienty prodejnosti se pohybovaly v rozmezí hodnot 0,75 až 1,2, viz následující tabulka.

Stroj	CČ [Kč]	KP	HT [Kč]	HT zaokr [Kč]
Briketovací lis	218 280 Kč	0,95	207 366 Kč	<b>207 400 Kč</b>
Separátor	242 760 Kč	0,6	145 656 Kč	<b>145 700 Kč</b>
Drtič (jednohřídelový)	279 160 Kč	0,85	237 286 Kč	<b>237 300 Kč</b>
Drtič (granulátor)	56 200 Kč	0,9	50 580 Kč	<b>50 600 Kč</b>
Dopravník šnekový	6 500 Kč	0,6	3 900 Kč	<b>3 900 Kč</b>
Dopravník s magnetickým separátorem	74 460 Kč	0,7	52 122 Kč	<b>52 100 Kč</b>

**Celkem 697 000 Kč**

#### 4.3.6 Výpočet ceny šrotu

Vzhledem ke skutečnosti, že drtiče byly k datu prohlídky poškozeny a nebyl znám rozsah nutných oprav pro jejich opětovné zprovoznění, je možné z technického hlediska stanovit cenu zařízení odpovídající hodnotě kovového šrotu. V předmětném případě je hmotnost obou drtičů celkem 8 500 kg, což při ceně 8,50 Kč/kg odpovídá částce 72 250 Kč za oba stroje.

## 5 Odůvodnění

### 5.1 Interpretace výsledků analýzy

V rámci ocenění jsme použili data poskytnutá od Zadavatele, veřejných institucí, dostupné odborné literatury, vědeckých prací a článků, zákonů a vyhlášek v tuzemsku i zahraničí (viz kapitola 2. *Výčet podkladů*). Znalec získal veškeré potřebné podklady od zadavatele a veřejných institucí. V průběhu ocenění pak byly vymezeny omezující podmínky a předpoklady tohoto posudku (viz. kapitola 1.5.).

**Zjištěná tržní hodnota oceňovaných položek k datu jejich ocenění (20.01.2022) po zaokrouhlení bez DPH:**

<b>Stroj</b>	<b>HT zaokr [Kč]</b>	<b>případně jako šrot [Kč]</b>
Briketovací lis	207 400 Kč	207 400 Kč - <i>neuvážováno jako šrot</i>
Separátor	145 700 Kč	145 700 Kč - <i>neuvážováno jako šrot</i>
Drtič (jednohřídelový)	237 300 Kč	35 700 Kč
Drtič (granulátor)	50 600 Kč	36 550 Kč
Dopravník šnekový	3 900 Kč	850 Kč
Dopravník s magnetickým separátorem	52 100 Kč	52 100 Kč - <i>neuvážováno jako šrot</i>
<b>Celkem</b>	<b>697 000 Kč</b>	<b>478 300 Kč</b>

### 5.2 Kontrola postupu

Znalec opětovně provedl kontrolu jednotlivých dílčích výpočtů.

## 6 ZÁVĚR

### 6.1 Citace odborné zadané otázky

Na základě provedené prohlídky stanovte tržní hodnotu strojního vybavení společnosti Zatar s.r.o. k datu prohlídky.

### 6.2 Odpověď

Podrobně provedené vlastní ocenění předmětných položek je podrobně popsáno v kap. 4.3 tohoto ZP. Na základě vlastního ocenění lze konstatovat, že **tržní hodnota** oceňovaných položek k datu jejich ocenění (20.01.2022) se **po zaokrouhlení bez DPH** pohybovala v rozmezí:

**478 300 Kč až 697 000 Kč**

***(slovy čtyři sta sedmdesát osm tisíc tři sta korun českých až šest set devadesát sedm tisíc korun českých).***

Tržní hodnota je vyjádřena v úrovni cen bez DPH.

Podmínky správnosti závěrů, případné skutečnosti snižující jeho přesnost

Viz kapitola 1.5 Předpoklady a omezující podmínky.

- Ke znaleckému posudku nebyl přibrán konzultant
- Znalecký posudek zpracoval – Ing. et Ing. Bc. Martin Bilík, Ph.D. – znalec, který je zároveň oprávněn na žádost orgánu veřejné moci osobně stvrdit nebo doplnit znalecký posudek
- Odměna za výkon znalecké činnosti se řídí smlouvou.
- Posudek zpracovala znalecká kancelář Statikum s.r.o., IČ: 15545881
- Zadavatelem posudku je Zatar s.r.o.
- Znalecký posudek je podán v oboru Ekonomika, odvětví Ceny a odhady

Znalecký posudek podala kancelář (ústav) zapsaný rozhodnutím Ministerstva spravedlnosti ČR ze dne 9.10. 1997 (rozšířeným rozhodnutím Ministerstva spravedlnosti ČR ze dne 11.7.2012) v souladu s ustanovením § 21 odst. 3 zákona č. 36/1967 Sb. a ustanovení § 6 odst. 1 vyhlášky č. 37/1967 Sb., ve znění pozdějších předpisů, do prvního oddílu seznamu ústavů kvalifikovaných pro znaleckou činnost v oborech:

- stavebnictví, s rozsahem znaleckého oprávnění pro technický stav konstrukcí pozemního stavitelství – staveb obytných, průmyslových, občanské vybavenosti a zemědělských, staveb inženýrských, mostů, betonových, ocelových a dřevěných konstrukcí.



- ekonomika, s rozsahem znaleckého oprávnění pro ceny a odhady: nemovitostí, podniků, movitostí – strojů a zařízení, nehmotného majetku, nepeněžitých vkladů, sportovních potřeb, sportovního materiálu; rozpočtování a fakturace ve stavebnictví.

Znalecký posudek je veden pod číslem 6416/2022.

Prohlašuji, že jsem si vědom následků vědomě nepravdivého znaleckého posudku a to ve smyslu §127a zákona č. 99/1963 Sb., občanský soudní řád, ve znění pozdějších předpisů.

Znaleckou činnost vykonáváme na základě § 47 odst. 2 zákona č. 254/2019 Sb. o znalcích, znaleckých kancelářích a znaleckých ústavech.

### **6.3 Otisk znalecké pečeti**

### **6.4 Datum a podpis**

V Brně dne: 11.02.2022

.....  
Ing. et Ing. Bc. Martin Bilík, Ph.D., znalec

.....  
Ing. Lukáš Pejchal., jednatel